

T.C.
MARMARA ÜNİVERSİTESİ
EĞİTİM BİLİMLERİ ENSTİTÜSÜ
SINIF ÖĞRETMENLİĞİ ANABİLİM DALI

74072

KUZEY KIBRIS TÜRK CUMHURİYETİ SINIF
ÖĞRETMENLERİNİN İLKOKUL REHBERLİK
UZMANININ GÖREVLERİ KONUSUNDA
BİLİNÇLİLİK DÜZEYLERİ

YÜKSEK LİSANS TEZİ

YÖNEM BOZKURT

74072

DANIŞMAN: PROF. DR. AYL A OKTAY

İSTANBUL - 1998

ÖNSÖZ

Çağdaş eğitimin bir gereği olarak, giderek karmaşık hale gelen dünyada bireylerin kendilerini ve çevrelerindeki olanakları tanıyarak sağlıklı kararlar alabilmeleri ve kendi ayakları üzerinde durabilen sorunsuz bireyler olarak yetişmeleri eğitimin amaçlarına ulaşabilmesi için çok önemlidir.

Sorunsuz ve mutlu bireyler yetiştirmek de eğitimin her kademesinde rehberlik ve psikolojik danışma hizmetlerini gerekli kılar. Çünkü ilköğretim kurumlarında başlatılacak rehberlik çalışmalarının bir çok eğitimsel ve kişisel sorunu önlemede ve büyümeden çözümlenmede etkili olduğu bilinmektedir.

İlkokullarda yürütülen rehberlik hizmetlerinin yürütücüsü sınıf öğretmenidir. Bu nedenle rehberlik uzmanlarının görevlerinin ilkökul öğretmenleri tarafından doğru ve eksiksiz olarak algılanması çok önemlidir.

"Kuzey Kıbrıs Türk Cumhuriyeti Sınıf Öğretmenlerinin İlkokul Rehberlik Uzmanının Görevleri Konusunda Bilinçlilik Düzeyleri" konulu bu araştırma altı bölümden oluşmaktadır.

Birinci bölümde rehberlik ve psikolojik danışma hizmetlerinin önemi, ikinci bölümde problem durumu, problem cümlesi, amaç, önem, sayıltılar, sınırlılıklar, tanımlar ve kısaltmalar, üçüncü bölümde ilgili araştırmalar, dördüncü bölümde araştırma modeli, evren ve örneklem, veriler ve toplanması ve verilerin çözümü ve yorumlanması, beşinci bölümde bulgular ve yorum, son bölümde ise özet, sonuç ve öneriler, alt bölümleri yer almaktadır.

Bu araştırmanın gerçekleştirilmesinde görüş ve yardımlarını esirgemeyen danışmanım Prof. Dr. Ayla OKTAY'a teşekkürü bir borç

bilirim. Araştırmanın gerçekleştirilmesinde her türlü görüş ve desteğini benimle paylaşan Atatürk Öğretmen Koleji öğretim görevlisi Sayın Şeniz Köseođlu'na ve Sayın Osman Cankoy'a ayrıca Psikolojik Danışma ve Rehberlik Araştırma Merkezi başkanı Sayın Emine İnsay'a sonsuz teşekkür ederim.

Ayrıca araştırmanın amaçlarına ulaşması için anketleri yanıtlayan ilkokul öğretmenlerine teşekkürü bir borç bilirim.

Yönem Bozkurt



İÇİNDEKİLER

ÖNSÖZ.....	i
İÇİNDEKİLER.....	iii
TABLolar LİSTESİ.....	v
BÖLÜM I: REHBERLİK VE PSİKOLOJİK DANIŞMA HİZMETLERİNİN TANITILMASI VE ÖNEMİ	1
BÖLÜM II: PROBLEM	25
2.1. Problem Durumu.....	25
2.2. Problem Cümlesi.....	25
2.3. Amaç.....	26
2.4. Önem.....	26
2.5. Sayıtlılar.....	27
2.6. Sınırlılıklar.....	27
2.7. Tanımlar.....	27
BÖLÜM III: İLGİLİ ARAŞTIRMALAR	29
BÖLÜM IV: YÖNTEM.....	35
4.1. Araştırma Modeli.....	35
4.2. Evren.....	35
4.3. Örneklem.....	35
4.4. Veriler ve Toplanması.....	37
4.4.1. Veri Toplama Araçları.....	37
4.4.2. Uygulama.....	38
4.5. Verilerin Çözümü ve Yorumlanması.....	38
BÖLÜM V: BULGULAR VE YORUMLAR	39
5.1. Bulgular.....	39
5.1.1. Öğretmenlerin Kişisel Özellikleri İle İlgili Bulgular.....	39
5.1.2. Sınıf Öğretmenlerinin, İlkokul Rehberlik Uzmanlarının Görevlerine Yönelik Görüşleri İle İlgili Bulgular.....	44
5.1.3. Sınıf Öğretmenlerinin Kişisel Özellikleri İle İlkokul Rehberlik Uzmanlarının Görevlerine Yönelik Görüşleri Arasındaki İlişkilerle İlgili Bulgular.....	69
5.1.3.1. Sınıf Öğretmenlerinin Cinsiyeti İle Rehber Uzmanların Görevlerine İlişkin Görüşleri Arasındaki İlişkilerle İlgili Bulgular.....	69

5.1.3.2. Sınıf Öğretmenlerinin Okuttukları Sınıf İle Rehber Uzmanların Görevlerine İlişkin Görüşleri Arasındaki İlişkilerle İlgili Bulgular	74
5.1.3.3. Sınıf Öğretmenlerinin Hizmet İçi Eğitim Kurslarına Katılma Durumu İle Rehber Uzmanların Görevlerine İlişkin Görüşleri Arasındaki İlişkilerle İlgili Bulgular	75
5.1.4. İlkokul Öğretmenlerinin Rehber Öğretmenlerin Görevlerine Yönelik Bilgi Düzeyleri İle İlgili Bulgular	77
5.2. Yorum	80
BÖLÜM VI: ÖZET, SONUÇ VE ÖNERİLER	84
6.1. Özet	84
6.2. Sonuç	87
6.3. Öneriler	89
KAYNAKÇA	90
EKLER.....	93
Ek 1: Anket Formu	93
Ek 2: Sınıf Öğretmenlerinin Cinsiyeti İle Rehber Uzmanların Görevlerine İlişkin Görüşleri Arasındaki İlişkilerle İlgili Tablolar.....	98
Ek 3: Sınıf Öğretmenlerinin Okuttukları Sınıf İle Rehber Uzmanların Görevlerine İlişkin Görüşleri Arasındaki İlişkilerle İlgili Tablolar	108
Ek 4: Sınıf Öğretmenlerinin Hizmet İçi Eğitim Kurslarına Katılma Durumu İle Rehber Uzmanların Görevlerine İlişkin Görüşleri Arasındaki İlişkilerle İlgili Tablolar.....	113

TABLolar LİSTESİ

TABLO 1:	Rehberlik Hizmetleri Örgüt Şeması	20
TABLO 2:	Örnekleme Oluşturan Öğretmenlerin Okullara Göre Dağılımı.....	36
TABLO 3:	Ulaşılmak İstlenen, Ulaşılan ve Anketi Geçerli Sayılan Örnekleme Grubun Sayısal Dağılımı.....	37
TABLO 4:	Öğretmenlerin Cinsiyete Göre Dağılımı	39
TABLO 5:	Öğretmenlerin Eğitim Düzeylerine Göre Dağılımı	40
TABLO 6:	Öğretmenlerin Meslek Kıdemine Göre Dağılımı	40
TABLO 7:	Öğretmenlerin Rehberlik ve Psikolojik Danışma Konusunda Herhangi Bir Hizmet İçi Eğitim Kursuna Katılma Durumlarına İlişkin Dağılımı.....	41
TABLO 8:	Öğretmenlerin Rehberlik ve Psikolojik Danışma Konusunda Katılmış Oldukları Kurslara Göre Dağılımı.....	41
TABLO 9:	Öğretmenlerin Görev Yapmakta Oldukları Okullara Göre Dağılımı.....	42
TABLO 10:	Öğretmenlerin Okutmakta Oldukları Sınıflara Göre Dağılımı.....	43
TABLO 11:	Öğretmenlerin “Rehber Öğretmenler Öğrenciyi Tanımaya Yönelik Gerekli Dökümanları (Fiş, Gözlem Formu, Anket) Hazırlamalı ve Öğrencilere Uygulamalıdır” Görüşüne Katılma Dereceleri	44
TABLO 12:	Öğretmenlerin “Rehber Öğretmenler Üstün Yetenekli Yada Özel İhtiyaçları ve Problemleri (Görme, İşitme, Zihinsel ve diğer) Olan Öğrencileri Ortaya Çıkarmalıdır” Görüşüne Katılma Dereceleri.....	44
TABLO 13:	Öğretmenlerin “Rehber Öğretmenler Öğrencilerin Hakkında Toplanan, Özel Olmayan, Genel Bilgilerden Yönetici, Öğretmen ve Velilerin Yararlanmalarını Sağlamalıdır ” Görüşüne Katılma Dereceleri	45
TABLO 14:	Öğretmenlerin “Rehber Öğretmenler Sınav Zamanlarında Sınıf Öğretmenlerine Yardımcı Olmalı ve Gözcülük Yapmalıdır” Görüşüne Katılma Dereceleri	46
TABLO 15:	Öğretmenlerin “Rehber Öğretmenler Disiplin Sorunu Olan Öğrencilerin Çevre Koşullarını ve Kişisel Özelliklerini İncelemelidir” Görüşüne Katılma Dereceleri.....	46
TABLO 16:	Öğretmenlerin “Öğrencilerin Toplu Dosya Kayıtlarını Tutmalıdır” Görüşüne Katılma Dereceleri.....	47

TABLO 17: Öğretmenlerin “Öğrenme Güçlükleri, Özel İhtiyaçları ve Problemleri Olan Öğrencileri Tanınmaları İçin Öğretmenlere Yardım Etmeli ve Bilgi Vermelidir” Görüşüne Katılma Dereceleri	47
TABLO 18: Öğretmenlerin “Okul Binasını, Okul Yönetimini, Kurallarını ve Ders Dışı Etkinlikleri Tanıtma Çalışmaları Yapmalıdır” Görüşüne Katılma Dereceleri	48
TABLO 19: Öğretmenlerin “Öğrencilere Verimli Ders Çalışma Alışkanlığı Hakkında Bilgi Vermelidir” Görüşüne Katılma Dereceleri.....	49
TABLO 20: Öğretmenlerin “Okul Yöneticilerine Okulun İşleriyle İlgili Olarak İhtiyaç Duyduğu Konularda Yardımcı Olmalıdır” Görüşüne Katılma Dereceleri	49
TABLO 21: Öğretmenlerin “Öğrencilere Görgü Kuralları Hakkında Bilgi Vermelidir” Görüşüne Katılma Dereceleri.....	50
TABLO 22: Öğretmenlerin “Öğrencinin Kendini Tanınmasına Yardımcı Olmalıdır” Görüşüne Katılma Dereceleri	50
TABLO 23: Öğretmenlerin “Öğrencilerden Derslerle İlgili Problemleri Olanlara Bu Konuda Bilgi Vermelidir” Görüşüne Katılma Dereceleri	51
TABLO 24: Öğretmenlerin “Okula Gelmeyen Öğretmen Olduğu Zaman, Boş Dersleri Doldurmalı ve Öğrencilere Rehberlik Hizmetleri Vermelidir” Görüşüne Katılma Dereceleri.....	52
TABLO 25: Öğretmenlerin “Öğrencilere Meslekleri Tanıtmalı ve Meslek Çeşitleri Hakkında Bilgi Vermelidir” Görüşüne Katılma Dereceleri	52
TABLO 26: Öğretmenlerin “Son Sınıf Öğrencilerine Gidebilecekleri Okullar Hakkında Tanıtıcı Bilgiler Vermelidir” Görüşüne Katılma Dereceleri.....	53
TABLO 27: Öğretmenlerin “Okula Yeni Başlayan Öğrencilere Okul Hakkında Tanıtıcı Bilgiler Vermelidir” Görüşüne Katılma Dereceleri	53
TABLO 28: Öğretmenlerin “Derste Problem Çıkarıcı veya Özel Durumu Nedeniyle Dersin Sağlıklı İşlenmesini Engellenen Çocukları Rehberlik Servisine Alarak Bireysel İlgilenmelidir” Görüşüne Katılma Dereceleri.....	54
TABLO 29: Öğretmenlerin “Tenefüslerde Öğrencilerin İtişip Kakışmalarını Önlemek Açısından Nöbet Tutmalıdır” Görüşüne Katılma Dereceleri	55
TABLO 30: Öğretmenlerin “Sınıf-İçi Rehberlik Çalışmalarında Öğretmenlere Bilgi Vermeli ve Yardım Etmelidir” Görüşüne Katılma Dereceleri	55

TABLO 30: Öğretmenlerin “Sınıf-İçi Rehberlik Çalışmalarında Öğretmenlere Bilgi Vermeli ve Yardım Etmelidir” Görüşüne Katılma Dereceleri	56
TABLO 31: Öğretmenlerin “Sınıf İçinde Bazı Sorunlar Çıkaran ve Özel Problemleri Olan Öğrenciler Hakkında Öğretmenlerle Görüşmeler Yapmalıdır” Görüşüne Katılma Dereceleri.....	56
TABLO 32: Öğretmenlerin “Üstün ve Özel Yetenekli Öğrencilerle Çalışmalar Yapmalıdır” Görüşüne Katılma Dereceleri	57
TABLO 33: Öğretmenlerin “Öğretmenlere Çocukların Bazı Problemlerin Farkına Varma ve Anlamada Yardımcı Olmalıdır” Görüşüne Katılma Dereceleri	58
TABLO 34: Öğretmenlerin “Çevreden Psikolojik Danışma ve Rehberlik Yardımı Veren Başka Kuruluşları Tanımalı ve Gerekliğinde Öğrenci Göndermelidir” Görüşüne Katılma Dereceleri	58
TABLO 35: Öğretmenlerin “Öğrenciler Hakkında Toplanan Bilgileri Sınıflamalı ve Analiz Etmelidir” Görüşüne Katılma Dereceleri.....	59
TABLO 36: Öğretmenlerin “Öğrenmede Sınıfın Gerisinde Kalan Öğrencileri Rehberlik Servisine Alarak Sınıfın Ahengini Korumalıdır” Görüşüne Katılma Dereceleri	59
TABLO 37: Öğretmenlerin “Rehberlik ve Psikolojik Danışma Hizmetlerinin Okuldaki Diğer Görevlilerle İşbirliği İçerisinde Yürütülmesini Sağlamalıdır” Görüşüne Katılma Dereceleri.....	60
TABLO 38: Öğretmenlerin “Başarısız Olan ve Öğrenme Güçlükleri Bulunan Öğrencilerle Çalışmalar Yapmalıdır” Görüşüne Katılma Dereceleri	61
TABLO 39: Öğretmenlerin “Ana Babalara Çocukları ile İlişkileri Konusunda Rehberlik Etmelidir” Görüşüne Katılma Dereceleri....	61
TABLO 40: Öğretmenlerin “Özel Eğitim Gerektiren Öğrencilere Rehber Öğretmen Tarafından Gerekliğinde Özel Eğitim Verilmelidir” Görüşüne Katılma Dereceleri	62
TABLO 41: Öğretmenlerin “Kişisel ve Sosyal Problemleri Üzerinde Öğrencilerle Çalışmalar Yapmalıdır” Görüşüne Katılma Dereceleri	62
TABLO 42: Öğretmenlerin “Çocuğun Ruh Sağlığını Direkt İlgilendiren Ana Baba Anlaşmazlıklarını Çözümlemeli Gerekliğinde Aile Terapisi Yapmalıdır ” Görüşüne Katılma Dereceleri	63
TABLO 43: Öğretmenlerin “Okul Korkusu, Tırnak Yeme, Saldırganlık, İçer Kapanıklık, Kendini İfade Edememe, Sınav Kaygısı vb. Konularda Sorunları Olan Öğrencileri Teşhis Edmelidir ” Görüşüne Katılma Dereceleri	64

TABLO 44: Öğretmenlerin “Aile İle İlgili Problemleri Olan Öğrencilere Yardımcı Olmalıdır ” Görüşüne Katılma Dereceleri	64
TABLO 45: Öğretmenlerin “Başka İnsanları Daha İyi Dinlemeyi, Anlamayı ve İletişim Kurmayı Öğrenmeleri İçin Grupla Eğitsel Çalışmalar Yapmalıdır” Görüşüne Katılma Dereceleri.....	65
TABLO 46: Öğretmenlerin “Davranış Problemleri Olan Öğrencilere Kısa Sürede Tedavi edici Yönde Psikolojik Danışma Yapmalıdır” Görüşüne Katılma Dereceleri	65
TABLO 47: Öğretmenlerin “Okulun Eğitim Öğretim İşlerinin Aksamaması İçin Gerektiğinde Boş Geçen Derslere Girmelidir” Görüşüne Katılma Dereceleri	66
TABLO 48: Öğretmenlerin “Ders Dışı Eğitsel Çalışmaları Seçmede Öğrencilere Yardım Etmelidir” Görüşüne Katılma Dereceleri	67
TABLO 49: Öğretmenlerin “Okul Rehberlik Hizmetlerinden Yararlanan Öğrenciler Üzerinde İzleme Çalışmaları Yapmalıdır” Görüşüne Katılma Dereceleri	67
TABLO 50: Öğretmenlerin “Yeni Öğrencilerin Okula Uyum Durumu Üzerinde İzleme Çalışmaları Yapmalıdır” Görüşüne Katılma Dereceleri	68
TABLO 51: İlkokul Öğretmenlerinin Cinsiyetleri İle “Rehber Öğretmen, Öğrenciyi Tanımaya Yönelik Gerekli Dökümanları (Fiş, Gözlem Formu, Anket) Hazırlamalı ve Öğrencilere Uygulamalıdır” Görüşüne Katılma Dereceleri Arasındaki İlişki	69
TABLO 52: İlkokul Öğretmenlerinin Cinsiyetleri İle “Rehber Öğretmen, Öğrencilerin Toplu Dosya Kayıtlarını Tutmalıdır” Görüşüne Katılma Dereceleri Arasındaki İlişki	70
TABLO 53: İlkokul Öğretmenlerinin Cinsiyetleri İle “Rehber Öğretmen, Okul Binasını, Okul Yönetimini, Kurallarını ve Ders Dışı Etkinlikleri Tanıtma Çalışmaları Yapmalıdır” Görüşüne Katılma Dereceleri Arasındaki İlişki	71
TABLO 54: İlkokul Öğretmenlerinin Cinsiyetleri İle “Rehber Öğretmen, Sınıf İçi Rehberlik Çalışmalarında Öğretmenlere Bilgi Vermeli ve Yardım Etmelidir” Görüşüne Katılma Dereceleri Arasındaki İlişki.....	72
TABLO 55: İlkokul Öğretmenlerinin Cinsiyetleri İle “Rehber Öğretmen, Çevrede Psikolojik Danışma ve Rehberlik Yardımı Veren Başka Kuruluşları Tanımalı ve Gerektiğinde Öğrenci Göndermelidir” Görüşüne Katılma Dereceleri Arasındaki İlişki	73
TABLO 56: İlkokul Öğretmenlerinin Hizmet İçi Eğitim Kurslarına Katılmaları İle “Rehber Öğretmen, Öğretmenlere Çocukların Bazı Problemlerinin Farkına Varma ve Anlamada Yardımcı Olmalıdır” Görüşüne Katılma Dereceleri Arasındaki İlişki.....	75

TABLO 57: Sınıf Öğretmenlerinin Rehber Öğretmenin Görevleri İle İlgili Bilgi Düzeylerinin Cinsiyete Göre Farklılaşma Durumu	77
TABLO 58a: Sınıf Öğretmenlerinin Rehber Öğretmenin Görevleri İle İlgili Bilgi Düzeylerinin Eğitim Düzeylerine Göre Farklılaşma Durumu	77
TABLO 58b: Sınıf Öğretmenlerinin Rehber Öğretmenin Görevleri İle İlgili Bilgi Düzeylerinin Eğitim Düzeylerine Göre Farklılaşma Durumu İle İlgili t-Testi Sonuçları	77
TABLO 59a: Sınıf Öğretmenlerinin Rehber Öğretmenin Görevleri İle İlgili Bilgi Düzeylerinin Meslekteki Kıdemlerine Göre Farklılaşma Durumu	78
TABLO 59b: Sınıf Öğretmenlerinin Rehber Öğretmenin Görevleri İle İlgili Bilgi Düzeylerinin Meslekteki Kıdemlerine Göre Farklılaşma Durumu İle İlgili t-Testi Sonuçları	78
TABLO 60: Sınıf Öğretmenlerinin Rehber Öğretmenin Görevleri İle İlgili Bilgi Düzeylerinin Hizmet İçi Eğitime Katılıp Katılmamaya Göre Farklılaşma Durumu.....	78
TABLO 61a: Sınıf Öğretmenlerinin Rehber Öğretmenin Görevleri İle İlgili Bilgi Düzeylerinin Okuttukları Sınıflara Göre Farklılaşma Durumu	79
TABLO 61b: Sınıf Öğretmenlerinin Rehber Öğretmenin Görevleri İle İlgili Bilgi Düzeylerinin Okuttukları Sınıflara Göre Farklılaşma Durumu İle İlgili t-Testi Sonuçları	79

BÖLÜM I: REHBERLİK VE PSİKOLOJİK DANIŞMA HİZMETLERİNİN TANITILMASI VE ÖNEMİ

"İnsan doğumundan ölümüne kadar, fiziksel ve toplumsal çevresi ile etkileşim halindedir ve bu etkileşim süreci boyunca her an çevrenin istek ve beklentileri doğrultusunda davranışlar geliştirir" (Kuzgun, 1992, s.1). Bireyde meydana gelen davranış değişikliklerinin bir kısmı kendiliğinden; bir kısmı ise yetişkinler tarafından, planlı ve kasıtlı olarak gerçekleştirilir.

Amaçlı, planlı, programlı ve sistemli olarak gerçekleştirilen bu sürece eğitim denir. "Eğitim, bireyin davranışlarında kendi yaşantısı yoluyla kasıtlı olarak, istendik değişme meydana getirme sürecidir" (Ertürk, 1972, s.14). İnsan hayatının tümünü kapsayan ve çok önemli bir yer tutan eğitimin çok çeşitli tanımları yapılmaktadır.

Birey, sağlıklı bir kişilik geliştirebilmek, kişisel toplumsal uyum sağlayabilmek için, gereksinmelerini doyurucu düzeyde ve dengeli bir biçimde gidermek zorundadır. Bu amaçla, kendi gizil güçlerinden ve çevresindeki olanaklardan yararlanarak gerekli bilgi, beceri ve tutumları kazanma çabasını göstermektedir. Kişinin kendi gizli güçleri doğrultusunda olabildiğince gelişebilmesi, özellikle 18-20 yaşlarına kadarki büyüme ve gelişme çağlarında, toplumsal-ruhsal çevresinin olanaklarından, gerektiği gibi yararlandırılmasına bağlıdır. Her aile ve toplum, kendi kültürel değerlerini çocuklarına aktarmak; toplumsal kurallar çerçevesinde, çocukların gelişim gereksinmelerini karşılamak için, baştan beri, eğitim veren araçtan yararlanmaya çalışmıştır (Bakırcıoğlu, 1994, s.15).

Her bireyde, ihtiyalarını karřılama ve dođuřtan getirdiđi gizli glerini gerekleřtirme yolunda dođal bir eđilim vardır. Eđitim, bireydeki bu eđilimi toplumun beklentileri dođrultusunda karřılama yolunda davranıřlar kazandırma sreci olarak dřnlebilir. řu halde eđitimin amacı, genel anlamda, bireyin zn gerekleřtirmesine ve topluma yararlı olmasına yardımcı olmaktır (Kuzgun, 1992, s.1).

İnsanın yetiřmesinde kasıtlı olarak yapılan eđitimin yanısıra, yařam iinde kendiliđinden oluřan amasız, plansız yani geliřigzel đrenmelerin de nemli rol vardır.

Eđitim kurumlarının, amalı, planlı, programlı ve sistemli olarak alıřan blmne "Formal eđitim kurumları" denilmektedir. Formal eđitim kurumları rgn ve yaygın olmak zere ikiye ayrılmaktadır.

rgn eđitim "belli bir yař grubundaki bireylere, milli eđitimin amalarına gre hazırlanmıř eđitim programlarıyla okul atısı altında dzenli olarak yapılan eđitimdir. Okul ncesi eđitim, ilkđretim, orta đretim ve yksek đretim rgn eđitim sistemini meydana getirir" (Fidan ve Erden, 1991, s.6).

Yaygın eđitim ise "rgn eđitim sistemine hi girmemiř, bu sistemin herhangi bir kademesinde bulunan veya bu kademelerden birinden ayrılmıř olan kiřilere ilgili ve gereksinme duydukları alanlarda yapılan eđitimdir" (Fidan ve Erden, 1991, s.6).

Formal eđitim kurumları alıřma durumları bakımından eskiye oranla gnmzde farklılık gstermektedir bunun nedeni de deđiřen ve geliřen lkemizde ve dnyamızda ortaya ıkan sorunlar karřısında bireylerin zm yolları bulabilmede karřılařmıř oldukları glklerin hızla ođalmasıdır.

Toplumsal deęişme hızının gittikçe artması üzerine bireylerin bilgili ve halihazır topluma uyum gösteren kimseler olarak deęil, hızla deęişen ve karmaşık hale gelen topluma, ortaya çıkmakta olan sorunlarla başedebilecek ve durumdan deęişen çevresine uyum gösterebilecek kimseler olarak yetiştirilmeleri gereęi daha çok hissedilmektedir. Bu nedenle, artık okullarda bireylere, gemişin ve bugünün sorunlarına bulunmuş çözümleri aktarma yanında, belki daha da önemli olarak onların problem çözmeye güçlerinin geliştirilmesi amacına da yer verilmeye başlanmıştır (Kuzgun, 1992, s.1).

Okullar uzun yıllar salt öğretim yapan kurumlar olarak varlığını sürdürdü. Öğretim yoluyla toplumsal hayata katılmaya hazırlanan öğrencilere sadece bilgi aktarılıyor, bunun dışında bir yarar sağlamıyordu. Daha sonra öğretimde görevli olanların, amaçlarını gerçekleştirebilmeleri için, onlara, uyumlu bir işbirliği ve iş bölümü olanağı sağlamak gerektięi anlaşıldı. Bu gereksinimi yani öğretimin düzenlenmesi işini yerine getirebilmek için eğitim kurumlarımıza (örgün eğitime) okul müdürleri ve müdür yardımcıları gibi kişilerin görev yaptığı yönetim hizmetleri girmiş oldu.

Ancak hızla deęişen ve gelişen dünyamızda, dinamizmin getirdięi sorunların artması örgün eğitim kurumlarımızın "öğretim" ve "yönetim" işlevlerinin, bireyin karşılaşmış oldukları sorunları çözümlemesinde, topluma ayak uydurmasında; kısacası kendi başına karşılaştığı sorunların üstesinden gelmeyi bilen bireyler haline gelmesinde yetersiz olduęu anlaşıldı.

“Eğitim kişinin sadece bilgi kazanması ve bunları davranış haline dönüştürmesi deęildir. Modern anlamda eğitim, bireyin bedensel, duygusal sosyal ve zihinsel yeteneklerinin hem kendisi için hem de buna baęlı olarak toplum için en uygun şekilde gelişmesi oluşumudur” (Tuzcuoęlu, 1993, s.24).

Özellikle 20. yüzyılın başlarından sonra ise, bireyi, gittikçe karmaşıklaşan toplumsal yaşamın getirdiği sorunlarla başedebilecek ve mutlu bir yaşam sürdürebilecek bilgi, beceri ve sorun çözme gücü ile donatmak gerektiği anlaşılmaya başlandı. Okul sunmakta olduğu öğretim ve yönetim hizmetleriyle, beklenen bu hizmeti yerine getiremiyordu. Öte yandan, toplumsal-ekonomik gelişmelerin bir sonucu olarak, insana bakış açısı değişmekte ve kişiye ilişkin yeni değer yargıları oluşmaktaydı. Kişi hakları konusunda ileri adımlar atılıyordu. Herkesin, insan olarak eşdeğerliği; eğitimden eşitlik ilkelerine ve kendine özgü gereksinmelerine uygun biçimde yararlanması gerektiği görüşü yayılıyordu (Bakırcıoğlu, 1994, s.16).

Önceleri daha çok "bir eğitim kurumunda, bir küme öğrenciye belli dal ya da konularda bilgi verme", onlara belli konuları "öğretme" anlamı çağrıştıran "öğretim" kavramı, giderek, "öğrenmeyi kolaylaştıracak etkinlikleri düzenleme, gereçleri sağlama ve kılavuzluk etme eylemi" ni dile getirmeye yöneldi. Konuya ilişkin bilimsel bulgular, kişiye, öğretilenden çok öğrenen olarak bakılması gerektiğini ortaya koydu. Öğretim dendiğinde, öğreticinin öğretmesi değil, "her öğrenciye, öğrenim konularını öğrenmeleri ve kendilerini gerçekleştirmeleri için yardım etmesi" anlaşılmaya başlandı. Bu anlamdaki öğretimde ise, öğrenciyi odak almak; her öğrencinin kendine özgü özelliklerini tanımak ve öğretimi bunlara dayalı olarak biçimlendirmek önem kazanıyordu (Bakırcıoğlu, 1994, s.18).

Bu anlayış geleneksel öğretimi yetersiz buluyor ve bir takım yeni hizmetlerin eğitime girmesinin gerektiriyordu.

Bu bağlamda okullarımızda artık önemli olan şeyin yalnızca bilgi aktarmak olmadığı bunun yanında "problem çözme ve karar verme" becerisinin kazandırılmasının da çok önemli olduğu söylenebilir. Farklı geçmişten ve farklı kişilikten oluşan farklı yapılardaki öğrencilerin, bir bütün

olarak her yönüyle maksimum düzeyde gelişebilmeleri için gerekli ortamı sağlayacak olan hizmetlerin örgün eğitimin; "öğretim" ve "yönetim" fonksiyonlarının yanında yer alması gerekliydi. İşte okul bünyesinde "Rehberlik ve Psikolojik Danışma" servislerinin kurulması da örgün eğitimin bir üçüncü fonksiyonu olan "Öğrenci Kişilik Hizmetleri"nin devreye girmesiyle olmuştur.

Öğrenci Kişilik Hizmetlerinin Faaliyetlerini kısaca şöyle sıralayabiliriz;

1. Boş zaman eğitimi/sosyal ve eğitsel faaliyetler,
2. Sosyal yardımlar,
3. Özel eğitim ve özel yetiştirme,
4. Sağlık hizmetleri,
5. Rehberlik ve psikolojik danışmanlık.

Öğrenci kişilik hizmetlerinin eğitim kurumlarında, öğretim ve yönetim faaliyetlerinin amacına ulaşmasına yardımcı olan faaliyetler olduğu söylenebilir. Rehberlik de, öğrenci kişilik hizmetleri bünyesinde yer alan ve daha çok öğrencinin kişilik gelişimi ile ilgilenen bir hizmet alanıdır. "Çağımızda eğitim anlayışında eğitim süreci, öğretim, yönetim ve öğrenci kişilik hizmetleri üçlüsünden oluşmaktadır. Öğrenci kişilik hizmetleri içerisinde bulunan, rehberlik ve psikolojik danışma eğitimin ayrılmaz bir parçasıdır (Ada, 1994, s.31)

Rehberlik çeşitli uzmanlar tarafından farklı şekillerde tanımlanmaktadır.

Rehberlik sözcüğü, öğrenci kişilik hizmetleri içerisine giren konulardan, daha çok "öğrencinin kişilik gelişimi ve çevresine uyumu ile ilişkili olan hizmetler"i dile getirmektedir (Bakırcıoğlu, 1994, s.19).

Rehberliğin bilimsel temeli psikolojidir. Son yüzyılda psikoloji biliminin gelişmesine paralel olarak bir gelişme yapan rehberlik, gerçekte psikoloji biliminin eğitime uygulanmasından başka birşey değildir (Selçukoğlu, 1963,s.28).

Mortensen ve Schmuller'e göre rehberlik, "demokratik ortam içinde bireyin kapasite ve yeteneklerini uygun biçimde geliştirmeyi amaçlayan ve uzman kişilerce verilen tüm eğitim programının bir parçası olarak sunulan hizmetlerdir" (Kepçeoğlu, 1994, s.9).

Özoğlu'na göre ise rehberlik "bireyin yeterliliklerini ve yetenekleri ile en üst düzeyde gelişerek gereksinimlerini doyurmasında, benliğine uygun rol kavramları geliştirerek çevresindeki durumlarla ilişkisinde uyum sağlaması için gerekli problem çözme, karar verme, bilgi ve becerisini kazandırmasında; benlik kavramı ile bağdaşan doğal ve toplumsal "gerçeği" içinde bir öğrenen olarak anlamlı ve mutlu bir yaşam sürdürmesinde, bireye profesyonel kimselerce yapılan bilimsel ve sistematik yardım sürecidir (Kepçeoğlu, 1994, s.10).

Bu tanımlara dayalı olarak rehberliğin üç işlevi olduğu söylenebilir.

Bunlar:

1. Bireyin kendisini tanımasına yardımcı olma,
2. Çevresindeki olanakları tanıtıcı bilgi verme,
3. Sağlıklı karar verme becerisini kazandırma, şeklinde sıralanabilir.

Rehberliğin günümüzde en geçerli olarak kabul edilen tanımı "bireye kendini anlaması, çevresindeki olanakları tanınması ve doğru kararlar vererek kendini gerçekleştirebilmesi için yapılan sistematik ve profesyonel bir yardım süreci" (Kuzgun, 1992, s.5) şeklindedir.

"Rehberlik 20. yüzyılın başlarında Amerika Birleşik Devletleri'nde geleneksel kültürün aktarılmasını amaçlayan eğitim programlarının, hızla gelişen endüstrinin beklentilerine karşılık veremez duruma gelmesi ile ortaya çıkmıştır" (Bakırcıoğlu, 1994, s.41). Bir yandan işveren kuruluşlar ve bir kısım eğitimciler endüstrinin ihtiyaç duyduğu insan gücü ve bunu sağlayacak meslek eğitimi ile ilgilenmeye, öte yandan öğrencilere daha okulda iken çalışma hayatının koşulları hakkında bilgi vererek bazı hizmet birimlerinin kurulması için girişimlerde bulunmaya başladılar.

Öğrencileri iş olanaklarından haberdar etme anlamında ilk rehberlik denemesi 1895 yılında George Merrill'in önderliği ile, San Francisco'da, mekanik sanatlar enstitüsünde başlatılmıştır (Kuzgun, 1992, s.13).

"1898-1907 yılları arasında, Jesse Davis adlı bir eğitimci Detroit merkez okullarından birinde meslek rehberliği yapıyordu. 1907'de Grand Rapids'de tüm okulları kapsayan bir rehberlik programı başlatılmıştır. Bu programın amacı öğrencilerin kişilik gelişimlerine yardımcı olmak ve normal müfredat programı içinde onlara mesleki bilgi vermektir" (Kuzgun, 1992, s.13).

"1908 yılına kadar okullardaki rehberlik hizmetleri ufak tefek ve sistemsiz bir şekilde yürütüldü. Fakat 1908 yılında Boston'da Frank Parsons ilk mesleki büroyu kurmuştur. Parsons'un amacı, endüstri bölgelerinde iş aramakta olan bir çok vasıfsız göçmenin kısa bir eğitim programından geçtikten sonra uygun bir işe yerleşmelerine yardımcı olmaktır" (Kuzgun, 1992, s.13).

Parsons'un yaptığı rehberlik bu gün "Özellik-Faktör" yaklaşımı adı verilen bir yaklaşımın başlangıcını oluşturmaktadır. Bir süre sonra Parsonian modelinin geç uygulanmaya başladığı yani kişilere tam işe girecekleri sırada yardım etmenin geç kalmış bir hizmet olduğu, bireylere hayata hazırlanırken, yani daha okulda iken yardım edilmesi halinde hizmetlerin daha etkili olacağı ileri sürülmeye başlandı (Kuzgun, 1992).

Rehberliğin eğitim süreci ile kaynaştırılması gerektiğini düşünen eğitimcilerin başında Brewer gelmektedir. Brewer'e göre "rehberlik ve eğitim bir biri ile özdeş iki hizmet alanıdır ve bireyin ileride toplum yaşamına uyum sağlamasında gerekli bazı bilgi ve becerileri kazandırma süreci" olarak algılanmaktadır (Kuzgun, 1992).

Daha sonraları klinik yaklaşım (Özellik Faktör Modeli) gelişmeye başladı. Klinik yaklaşım aslında Parsons'un modeline benzemektedir. Bu model bireye yardımcı olmadan önce, onun ayrıntılı olarak incelenmesine ağırlık verir.

"Minnesota Üniversitesi öğretim üyelerinden Williamson'un öncülük ettiği ve "Minnesota Okulu" olarak da adlandırılan bu yaklaşıma göre bir sorun, bir güçlüğün nedenini ortaya çıkarma, o sorunun çözümünde en önemli aşamadır" (Kuzgun, 1992, s.15). Klinik model sorunların kaynağının dışsal tekniklerle (test, gözlem vb. araçlarla) ortaya çıkarılabileceğini kabul eder. Fakat bireyi tanımada sadece dışsal tekniklerden yararlanılması bu tekniklerin geçerliliğinin düşünüldüğü kadar yüksek olmayışı ve bireyin ölçülen niteliklere karşı tutumunu yansıtmayışı nedeni ile eleştirilmektedir.

Katz (1966), Tiedeman (1953) ve Jones (1970) ise rehberliği bir karar verme süreci olarak tanımlamaktadırlar. Katz'a göre rehberlik, "toplumun izin verdiği eğitsel ve mesleki seçenekler arasından bireyin yapacağı seçime profesyonel bir müdahaledir" (Kuzgun, 1992, s.16).

"Rehberlik hizmetleri önceleri bireyin iş ve meslek seçimi kararları sırasında ihtiyaç duydukları olgusal bilgiyi sağlamak amacı ile başlatılmıştı. Bu gereklilik artarak devam etmekte, demokratik toplumsal yaşamı, sık sık bireylerin tercihler yapmasını gerektirecek durumlar yaratmaktadır" (Kuzgun, 1992, s.16).

Günümüzde en çok kabul gören anlayış olan gelişimsel rehberlik anlayışı, normal bireylerin kapasitelerini gerçekleştirebilmeleri, kendilerinden beklenen gelişim görevlerini yerine getirebilmeleri için optimum koşulları sağlamayı, rehberliğin temel hedefi saymaktadır (Kuzgun, 1992, s.39).

Rehberliği gelişim sürecine yardım olarak gören bu yaklaşım, bireyi sürekli gelişim halinde görmekte ve bir değişim basamağını, daha sonraki gelişim basamağını hazırlayıcı bir değişim süreci olarak kabul etmektedir.

Bu anlayışa göre; gelişim sürekli ve yığılmalı olduğu için gelişim rehberliği de sürekli ve yığılmalı bir yardım olmalıdır.

Gelişimsel rehberlik çok yönlüdür; kişinin yalnız zihin ya da duygu gelişimine ya da belli bir konuda karar verme sorununa değil bir bütün olarak gelişimine odaklanmıştır (Kuzgun, 1992, s.16).

"Gelişimsel rehberliği savunan yazarlardan Mattewson'a (1962) göre rehberliğin amacı bireyin kendini ve çevresini tanımasına yardımcı olmaktır" (Kuzgun, 1992, s.17). Bu anlayışın üzerinde önemle durduğu bir başka konu da her bireyin kendine özgü bir varlık olduğu ve gelişiminin kendi imkanları çerçevesinde değerlendirilmesi gerektiğidir.

Tüm bunlara dayalı olarak rehberliğin ortaya çıkmasını gerektiren toplumsal, düşünsel ve bilimsel gelişmeleri şöyle özetleyebiliriz;

1. Meslek seçiminin zorlaşması,
2. Bireysel farkları dikkate alınması zorunluluğu,
3. İlerici eğitim anlayışının benimsenmesi,
4. Demokratik toplumlarda bireylere tanınan seçim özgürlüğü,
5. Demokratik yaşamın doğru karar verme gücüne sahip bireyler gerektirmesi,
6. Eğitimde bireyin duygusal yönüne verilen önemin artması,
7. Psikometride gelişmeler,
8. Akıl sağlığına verilen önemin artması (Kuzgun, 1992, s.12).

Rehberlik hizmetlerinin amacına ulaşması için göz önünde bulunması gereken bazı ilkeler vardır. Rehberlik çalışmalarının temelini oluşturan bu ilkeler;

1. Her birey seçme özgürlüğüne sahiptir,
2. İnsan saygıya değer bir varlıktır,
3. Rehberlik hizmetlerinden yararlanmak isteğe bağlıdır,
4. Rehberlik hayat boyu yararlanılabilecek bir hizmettir,
5. Rehberlik ve psikolojik danışma hizmetlerinde gizlilik esastır,
6. Rehberlik ve psikolojik danışma hizmetleri ilgililerin işbirliği ile yürütülmelidir,
7. Rehberlik ve psikolojik danışma hizmetlerinde bireysel farklılıklara saygı esastır,
8. Rehberlik ve psikolojik danışma hizmetleri hem bireye hem de topluma karşı sorumludur,

9. Rehberlik tüm öğrencilere açık bir hizmettir,
10. Rehberlik ve psikolojik danışma hizmetleri eğitimin ayrılmaz bir parçasıdır, şeklinde sıralanabilir (Kuzgun, 1992, s.28).

Rehberlik çalışmaları ile erişilmek istenen bir sonuç olarak, rehberliğin amacı bireyin kendini gerçekleştirmesine yardım etmektir. Günümüzde kendini gerçekleştirme genel olarak psikolojik danışma ve rehberlik alanındaki tüm hizmetlerin amacı olarak kabul edilmektedir.

"Kendini gerçekleştirme, bireyi bir bütün olarak ele alan ve özellikle normal bireyin gelişimini inceleyen "hümanistik psikoloji" akımının geliştirdiği bir kavramdır. Bu kavramın bugünkü düzeye erişmesinde Maslow (1954) ile Rogers'ın (1961) katkıları büyük olmuştur" (Kepçeoğlu, 1994, s.14).

Kendini gerçekleştirme Maslow tarafından geniş şekilde incelenmiş ve insan ihtiyaçları arasında en yüksek düzeydeki bir ihtiyaç olarak sıralanmıştır. (Kepçeoğlu, 1994, s.14).

Günümüzde psikolojik danışma ve rehberlik çalışmaları ile erişilmek istenen bir sonuç gibi kabul edilen kendini gerçekleştirme, birey için, kuşkusuz yaşam boyu devam eden bir süreç olarak düşünülebilir.

Özellikle Gelişimsel Rehberlik Yaklaşımını benimsemiş olanların üzerinde durdukları rehberlik uygulamalarını, gelişim devreleri ve eğitim düzeylerine göre ele aldıkları görülmektedir. Örneğin Mathewson (1962), rehberlik hizmetlerini bir merdivenin basamakları olarak ele alarak işlemektedir.

Eğitim uygulamalarının düzeyine göre rehberliği şu çeşitlerde görmekteyiz;

1. İlkokullardaki Rehberlik
2. Ortaokullardaki Rehberlik
3. Liselerdeki Rehberlik
4. Yüksek okul veya Ön lisans okullarında Rehberlik
5. Fakültelerdeki rehberlik

Kuşkusuz bu öğretim düzeylerindeki rehberlik hizmetlerinin amaçları temelde aynı olup, ancak rehberlik uygulamalarında vurgulanan hususlar ve bireylerin gereksinimleriyle gelişim sorunları ve ödevleri farklılıklar göstermektedir. Ayrıca bu düzeylerde rehberlik hizmetlerini yürütme durumunda olan uzmanlar ve diğer elemanlar bakımından da bazı farklılıklar olmaktadır (Özoğlu, 1977, s.118).

1973 yılında yürürlüğe giren Milli Eğitim Temel Kanunu ile, Türkiye’de zorunlu eğitim yasal olarak sekiz yıla çıkarılmıştır. Sekiz yıllık temel ve zorunlu eğitimde rehberlik hizmetlerinin gereği şöyle özetlenebilir:

“1. Değerler, tutumlar ve alışkanlıklar gibi kökü oldukça derinlerde olan ve yetişkin davranışlarını belirleyen özellikler çok erken yaşlarda kazanılmakta olup, ileride değiştirilmesinde büyük güçlüklerle karşılaşmaktadır. “Ağaç yaş iken eğilir” atasözü ile veciz bir şekilde ifade edilen bu gerçek kişilik, eğitiminin sistemimizde de çok erken yaşlarda ele alınması gereğini ortaya koymaktadır.

2. İlköğretim, öğrenciler arasında bireysel farklılıkların çok görüldüğü bir eğitim düzeyidir. Bu yaştaki çocuklar arasında tipik, ortalama öğrenciye göre düzenlenen öğretim programını izleyemeyecek kadar özürlü olanların ayrılmasında zorunluluk vardır. Ayrıca bir çocuğun, herhangi bir alanda üstün yeteneğinin erken teşhisi onu uygun gelişim ortamlarının vaktinde sağlanabilmesine imkan verecektir. Rehberliğin programlara ayırma

işlevi ilköğretim düzeyinde, çeşitli nitelikler yönünden normal dağılımın uç noktalarında bulunan çocukların teşhisi ve uygun eğitim programlarına ayrılmasında kendini göstermektedir.

3. Temel eğitimi bitirdikten sonra çalışma hayatına atılma durumunda olan çocukların ilgi ve yeteneklerine uygun işlere yerleştirilmelerinde profesyonel bir yardım sağlanması gerekmektedir” (Kuzgun, 1992, s.189).

“Neden ilköğretim yıllarında rehberliğe gereksinim var?” sorusuna verilebilecek en iyi yanıtlardan biri “insan yaşamının ergenlik dönemine denk gelen orta öğretim yıllarında başlamadığı” olacaktır (Akman, 1992, s.317).

“Üç buçuk-dört yaşlarında dış çevre ile kurduğu ilişkilerde toplumsallaşmaya başlayan çocuğun, bu erken dönemden kaynaklanan bazı davranış örüntülerini, yetişkinlik dönemlerine kadar götürdüğü psikologların çoğu tarafından kabul edilmektedir. Aslında ideal olan, rehberlik hizmetlerinin formal eğitim yıllarından da önce etkin bir şekilde başlamasıdır. Ancak yaygın ve sistemli bir biçimde rehberlik çalışmalarını bu denli erken başlatmak, içinde bulunduğumuz koşullarda olanaksız görüldüğüne göre hiç olmazsa ikinci çocukluk döneminde yani ilköğretim yıllarında rehberlik çalışmalarını başlatmalıyız.” (Akman, 1992, s.317)

İlk ve orta dereceli okullarda rehberlik servisinin işlevleri açısından aralarındaki farklılıklar şöyle özetlenebilir:

“1. İlköğretim ve orta öğretimde öğrencilerin içinde bulunduğu gelişimsel düzeyler farklı olduğu için, dönemlere ait gelişimsel sorunlar da farklı niteliklerde ortaya çıkar. Bunun sonucunda da rehberlik servisinin hizmetleri arasında problem alanlarına verilen ağırlık, okul düzeylerine bağlı olarak da farklılık gösterir.

2. Sonraki gelişim düzeylerine oranla çocuğun ana babasına çok daha bağımlı olması, ilköğretim yıllarında aileye, çocuğun kişilik gelişimindeki rolüne paralel olarak çok daha büyük bir önem verilmesine neden olmaktadır. Rehberlik uzmanının ana-baba ile ilişki kurması, bu eğitim döneminde büyük önem taşır. Orta öğretimde ise aile ile kurulan ilişki derecesi görece olarak azalarak, doğrudan öğrenci ile kurulan ilişki önem kazanır.

3. İlkokul öğretmeni, orta dereceli okul öğretmenlerine oranla çok daha az sayıda öğrenci ile, çok daha uzun bir süre geçirir. Dolayısıyla çocuğun gelişimine etkisi çok daha büyük olur. İlkokul öğretmeni, orta dereceli okul öğretmenine oranla rehberlik servisinin işlevsel olmasında daha önemli bir rol oynar” (Akman, 1992, s.318).

İlkokullarda yürütülen rehberlik hizmetlerinin diğer seviyelerdeki rehberlik çalışmalarına göre en önemli farklılığı ilkokullarda yürütülen rehberlik hizmetlerinin yürütücüsünün sınıf öğretmeni oluşudur denilebilir. Bir öğretmen aldığı çocukları en az bir yıl boyunca okuttuğu için (branş dersler hariç tüm dersleri kendisi verdiği için) öğrencileri ile bol bol beraber olur. Bu durum, öğretmenin okuttuğu öğrencilerinin çok değişik özelliklerini ve gelişim çizgilerini tanımasına imkan sağlayabilir. Ayrıca, bu çocukların gözünde öğretmen sözü dinlenen, örnek alınan, izinde gidilen bir varlıktır. Bu koşullar öğretmene öğrencilerinde istenen davranışları geliştirme kolaylığı sağlamaktadır (Kuzgun, 1992, s.190).

İlköğretimin birinci kademesinde rehber öğretmenliğin daha kolay olduğu söylenebilir. Bunun nedenlerinden biri, ilköğretimin birinci kademesinde eğitimin genellikle aynı öğretmen tarafından yapılmasıdır. Bu özellik birinci kademe öğretmenlerine, branş öğretmenlerine oranla, öğrencilerini daha iyi tanıma fırsatı vermektedir. İkinci bir neden ise, bu çağ

çocuklarının problemleri henüz derinleşmemiş düzeyde olması nedeniyle daha kolay çözümlenebilir olmalarıdır (Bakırcıoğlu, 1994, s.253).

Rehberlik ve psikolojik danışma programında birinci kademe öğrencileri için, doğru konuşma, okuma, yazma, özetleme, hesaplama gibi temel becerilerin kazandırılması yanı sıra, kişilik gelişimine ilişkin sorunların çözümü de ağırlık kazanmaktadır. İkinci kademede ise, bu sorunların yanında bir de mesleğe yönelme çalışmaları yer almaya başlamaktadır (Bakırcıoğlu, 1994, s.253).

Rehberlik ve psikolojik danışma hizmetleri düzenlenirken öğretmen-çocuk ilişkisinin bu özel niteliği göz önüne alınmalı ve program yoğun bir danışman-öğretmen ilişkisi üzerine temellendirilmelidir. Bu işbirliği içinde öğretmenin rolü, çocuğu daha iyi tanıyan bir kişi olarak psikolojik danışmana, çocuğun gelişimi, gelişim sürecinde karşılaştığı önemli olaylar ve benzeri alanlardaki bilgileri sağlamak, gerektiğinde de kendi kişisel gözlemlerini aktarmak olmalıdır. Danışmanın rolü ise bu kişisel bilgileri çocuğu tanıma amacıyla değerlendirme, gelişimi için en uygun koşulları öğretmen ve yöneticilerle işbirliği içinde sağlama, gerektiğinde yönetici ve öğretmenlere konsültasyon hizmeti verme ve rehberlik ve psikolojik danışma hizmetlerinden tüm öğrencilerin yararlanmasını sağlayacak önlemleri alma biçiminde özetlenebilir (Aydın, 1990, s.40).

Kuzey Kıbrıs Türk Cumhuriyeti'nde ilk kez rehberlik ve psikolojik danışma hizmetleri orta eğitim kurumlarında 1975 yıllarında başlamıştır. Bu çalışma Nejla Oktay tarafından başlatılmış pilot bir çalışma idi. Daha sonraları bu hizmetler bir çok okullara yayılmıştır. 1995 yılında ise ilkokullarda rehberlik hizmetlerinin başlatılması çalışmalarına ağırlık verilmiş ve Milli Eğitim Şuralarında buna ilişkin kararlar alınmıştır.

KKTC Milli Eğitim Kültür, Gençlik ve Spor Bakanlığı, 19-30 Haziran 1995 tarihli III. Milli Eğitim Şurası'nda rehberlik ve psikolojik danışmanlık konusunda alınan kararlar şunlardır:

Milli Eğitim ve Kültür Bakanlığı bünyesinde "Psikolojik Danışma, Rehberlik ve Araştırma" Merkezi ivedilikle kurulur.

Psikolojik Danışma, Rehberlik ve Araştırma Merkezinin kuruluş aşaması sırasında hizmetlerin zorunlu eğitimde (İlköğretim) pilot uygulamalar biçiminde başlatılması sağlanır.

Bu çalışmaları yürütecek olan kişilerin alandan olması, rehberlik ve psikolojik danışma alanında eğitim görmüş olmaları gerekir.

Psikolojik Danışma ve Rehberlik uzmanlarının görev ve sorumlulukları yasal düzenleme ile belirlenir.

Halen yürütülmekte olan orta öğretimde rehberlik hizmetlerinin geliştirilerek yaygınlaştırılması sağlanır.

Psikolojik Danışma, Rehberlik ve Araştırma Merkezi her dönem sonunda en az bir defa ayrıntılı çalışma raporunu sunar.

Psikolojik Danışma, Rehberlik ve Araştırma Merkezi için ihtiyaç duyulan alanlarda eleman yetiştirme çalışmaları en kısa zamanda planlanır.

Psikolojik Danışma, Rehberlik ve Araştırma Merkezi hizmetlerinin okullarda başarılı ve verimli bir biçimde geliştirilmesi için okulda yer, programda zaman ve bütçede kaynak ayrılır.

Rol karmaşasının olmaması için PDR alanının ayrı bir uzmanlık dalı olduğu kabul edilip uzmanların rehberlik ve danışmanlık hizmetleri dışında görevlendirilmemeleri sağlanır.

Eđitim ve đretim ortamlarında đretmen, ynetici ve hatta tm okul personeli Rehberlik ve Psikolojik Danıřma hizmetlerinin yrtlmesinde dođal yardımcılardır. Gerek duyulduđu zaman Rehberlik ve Psikolojik Danıřma uzmanlarının đretmenlere hizmet ii eđitim vermeleri iřbirliđi aısından yararlıdır.

Psikolojik Danıřma ve Rehberlik Hizmetlerinin bir boyutu olan “Mesleki Rehberliđin” etkin olabilmesi iin insan gc planlamasında Devlet Planlama rgt ile iřbirliđine gidilir.

Psikolojik Danıřma ve Rehberlik uzmanı iřinin gerektirdiđi, bireyi tanıma amacı ile uygun bilgi toplama tekniklerini okul-aile iřbirliđi ile geliřtirir.

Psikolojik Danıřma ve Rehberlik uzmanı tanıma teknikleri ierisinde gerekli grdđ yetenek ve kiřilik test ve envanterini kullanır, uygular ve deđerlendirir.

đrencileri tanıma ařamasında bilgi toplanırken gizlilik esas kabul edilir ve “etiketleyici ibarelerden” kaınılır.

Bilgi dođru ve yerinde toplanır. Bu iřlem ama deđil ara olarak kabul edilir.

Psikolojik Danıřma ve Rehberlik alanında eleman yetiřtirilmesi iin yurt ii ve yurt dıřı imkanlarda yararlanılır.

Yeterli sayıda ve nitelikte Psikolojik Danıřma ve Rehberlik uzmanı olmadığı gz nnde bulundurularak bu aıđı kapatmak amacıyla lkemizdeki niversitelere ađrı yaparak Psikolojik Danıřma ve Rehberlik blmlerinin aılması sađlanmaya alıřılır.

Psikolojik Danışma ve Rehberlik uzmanlarının formasyonlarını master ve doktora seviyelerine çıkarmaları için burs olanakları sağlanır.

Yurt içi ve yurt dışı üniversitelerle işbirliği yapılarak hizmet içi eğitim verilir.

Psikolojik Danışma, Rehberlik ve Araştırma merkezinde yer alacak özel eğitim uzmanları ile işbirliği yapılarak özel eğitime ihtiyaç duyan ve engelli öğrencilere gereken destek ve yardımlar yapılır.

KKTC Milli Eğitim, Kültür, Gençlik ve Spor Bakanlığı, 19-30 Haziran 1995 tarihli III. Milli Eğitim Şurası'nda alınan kararlara bağlı olarak henüz bir yasası olmamasına rağmen Milli Eğitim, Kültür, Gençlik ve Spor Bakanlığı bünyesinde bir Rehberlik ve Psikolojik Danışma Araştırma Merkezi kurulmuş, bununla beraber 1995-1996 öğretim yılının ikinci yarısından itibaren dört pilot ilkokulda çalışmalara başlanmıştır.

Bir iş kolunun kurulması ve bu alana ilişkin işlerin yürütülmesi ve amaçlarına ulaşabilmesi için belli yasa, tüzük yada yönetmeliklere dayanan; belli bir modeli kendine özgü bütçesi bulunan bir örgüte gereksinim vardır.

"Rehberlik hizmetlerinin okul düzeyinden Bakanlık düzeyine doğru örgütlenişi 1983 yılında sağlanmıştır" (Bakırcıoğlu, 1994, s.208). Örgütün her aşamasındaki görev, yetki ve sorumluluklarına tam bir açıklık kazandırıldığı zaman, örgüt içinde rahat bir iletişim ağı oluşacaktır. Bunun sonucu olarak da hizmetler beklenen düzeyde başarıyla yerine getirilecektir.

Rehberlik ve psikolojik danışma hizmetlerinin zincirleme ve ortaklaşa yürütülmesi gerekmektedir. Bu nedenle rehberlik ve psikolojik danışma programının başarıyla uygulanmasında bir ya da birkaç görevlinin yeterli olması, büyük bir önem taşımamaktadır. Rehberlik ve psikolojik

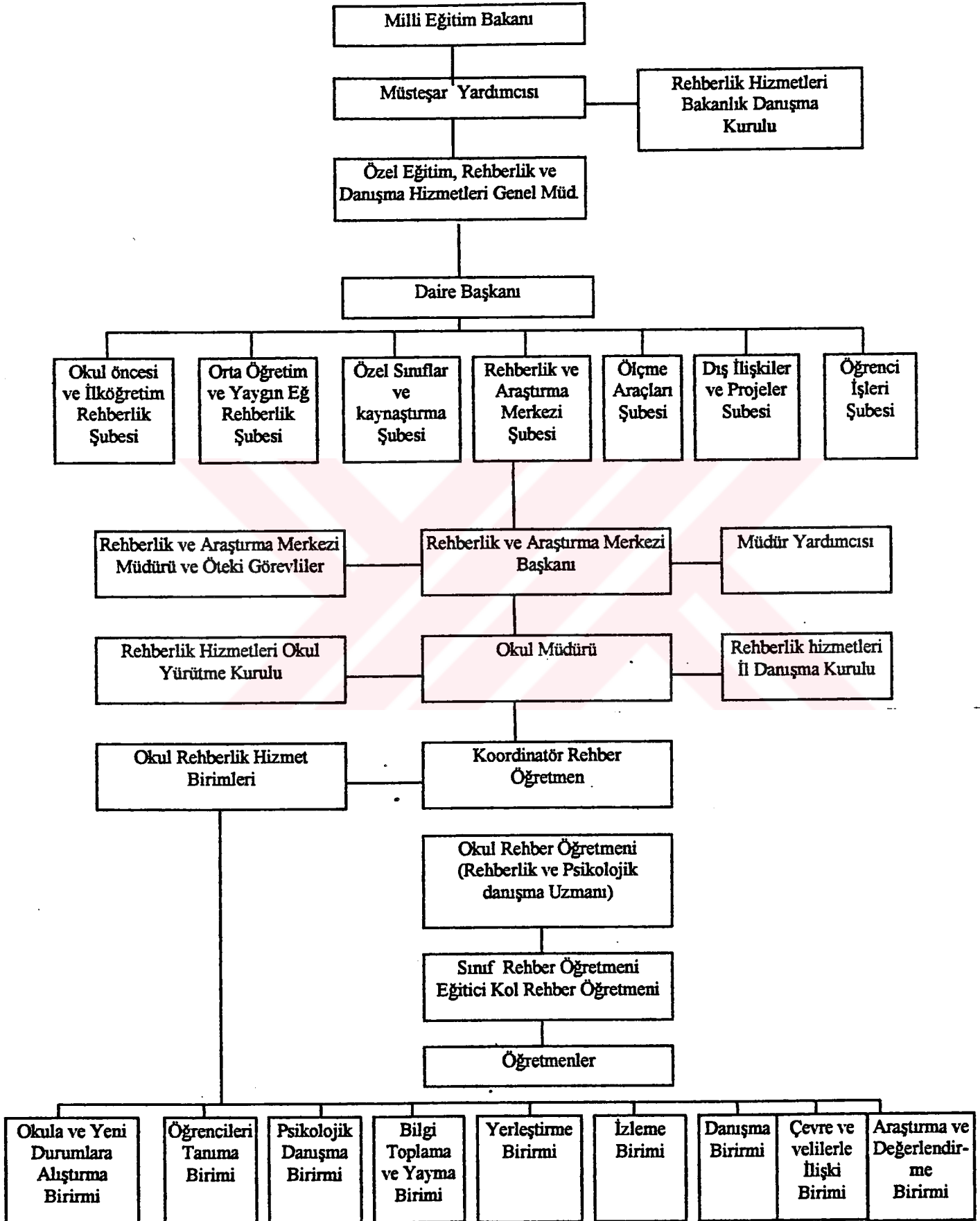
danışma alanında görevli olan herkes, iş birliği anlayışı içinde payına düşeni başarıyla yerine getirebilmelidir.

Türkiye Cumhuriyeti'nde ilköğretim ile ortaöğretim rehberlik ve psikolojik danışma hizmetlerinin merkez, il ve okul düzeyindeki en son örgütlenme biçimi (Bakırcıoğlu, 1994, s.209) belirtilmiştir.

Örgüt yapısı içinde, rehberlik ve psikolojik danışma hizmetlerinin anlamına ve amacına uygun biçimde yürütülmesinde en etkili kişi "okul rehber öğretmeni"dir. İlköğretimde ise sınıf öğretmeni de en az rehber öğretmen kadar etkilidir.

Rehberlik hizmetleri, çocuğun kendisinden çok onu yetiştiren çevreye odaklanmıştır. Ortamı iyileştirme olarak adlandırılan bu yardımın amacı başta ana-babalar olmak üzere çocuğu etkilemekte olan bütün kişileri çocuk gelişimi ve eğitimi konusunda aydınlatmaktır. Bu açıdan aşırı koruyucu ya da aşırı istekçi, sert, katı ya da ilgisiz ana-babaları grup terapiye alarak, çocuğa karşı daha sağlıklı bir tutum geliştirmelerine yardımcı olmak bu merkezlerde çalışan danışma psikologlarının belli başlı görevlerini oluşturmaktadır (Kuzgun, 1992, s.190).

TABLO 1
REHBERLİK HİZMETLERİ ÖRGÜT ŞEMASI



İlkokullarda rehberlik programı, öğretmen-yönetici-veli-danışman işbirliğine ağırlık vermektedir. İlkokullarda bulunan danışmanın görevi daha çok; rehberlik programını örgütlemek, sınıf öğretmenlerinin çalışmalarını koordine etmek, öğretmenlerin rehberlik çalışmalarını kolaylaştıracak araçları ve imkanları hazırlamak, zaman zaman kendisine havale edilmiş uyumsuz öğrencilerin terapisiyle uğraşmak, sınıf öğretmeni, veli ve çevre arasında işbirliğini sağlamak, öğretmenleri görev başında yetiştirme faaliyetlerini organize etmek, sınıf öğretmenin yetki ve sorumluluğuna girmeyen rehberlik çalışmalarını yürütmektir. Bunların dışında, öğrenci ile yüz yüze yapılan rehberlik faaliyetlerini sınıf öğretmeni yürütmektedir. Görülüyor ki ilkokullarda sınıf öğretmeni, rehberlik çalışmalarının temel dayanağı halinde bulunmaktadır (Tan, 1992, s.300).

Tüm bu çalışmaların yürütülmesinde, rehberlik çalışmalarının temel dayanağı olan sınıf öğretmenin, rehber öğretmenlerin görevlerinin bilincinde olmaları çok önemlidir.

Rehberlik Hizmetleri Yönetmeliği'nde (1985) rehber öğretmen; "asıl görevi, öğrencilere yönelik rehberlik ve psikolojik danışma hizmetleri olan öğretmen" diye tanımlanmaktadır (Bakırcıoğlu, 1994, s.223).

Tanımdan da anlaşıldığı gibi "rehber öğretmen" terimi, "okul danışmanı", "rehberlik uzmanı", "psikolojik danışman" terimlerinin yerine kullanılmıştır.

Milli Eğitim Bakanlığı Tebliğler Dergisi, 2145, 15, 8, 1983 ve Rehberlik Hizmetleri Yönetmeliği (1985)'ne göre uzmanlık eğitimi almış olan rehber öğretmenin, rehberlik ve psikolojik danışmanın amaç ve ilkeleri çerçevesinde bazı görevleri yerine getirmeleri gerekmektedir.

Bu görevler şöyle sıralanmaktadır:

1. Öğrenciyi tanımaya yönelik gerekli dökümanları (fiş, gözlem formu, anket) hazırlama ve öğrencilere uygulama.
2. Üstün yetenekli yada özel ihtiyaçları ve problemleri (görme, işitme, zihinsel ve diğer) olan öğrencileri ortaya çıkarmalıdır.
3. Öğrencilerin hakkında toplanan, özel olmayan, genel bilgilerden yönetici, öğretmen ve velilerin yararlanmalarını sağlamalıdır.
4. Disiplin sorunu olan öğrencilerin çevre koşullarını ve kişisel özelliklerini incelemelidir.
5. Öğrencilerin toplu-dosya kayıtlarını tutmalıdır.
6. Okul binasını, okul yönetimini ve kurallarını, ders programlarını ve ders dışı etkinlikleri tanıtmaya çalışmaları yapmalıdır.
7. Öğrencilere verimli ders çalışma alışkanlıkları hakkında bilgi vermelidir.
8. Öğrencinin kendini tanımasına yardımcı olmalıdır.
9. Öğrencilere meslekleri tanıtıcı ve meslek çeşitleri hakkında bilgi vermelidir.
10. Son sınıf öğrencilerine gidebilecekleri okullar hakkında tanıtıcı bilgiler vermelidir.
11. Okula yeni başlayan öğrencilere okul hakkında bilgi vermelidir.
12. Öğrenme güçlükleri, özel ihtiyaçları ve problemleri olan öğrencileri tanımaları için öğretmenlere yardım etmeli ve bilgi vermelidir.
13. Sınıf-içi rehberlik çalışmalarında öğretmenlere bilgi vermeli ve yardım etmelidir.
14. Sınıf içinde bazı sorunlar çıkaran ve özel problemleri olan öğrenciler hakkında öğretmenlerle görüşmeler yapmalıdır.
15. Ana-babalara çocuklarıyla ilişkileri konusunda rehberlik etmelidir.

16. Öğretmenlere çocukların bazı problemlerinin farkına varma ve anlamada yardımcı olmalıdır.
17. Çevrede psikolojik danışma ve rehberlik yardımı veren başka kuruluşları tanımalı ve gerektiğinde öğrenci göndermelidir.
18. Öğrenciler hakkında toplanan bilgileri sınıflamalı ve analiz etmelidir.
19. Rehberlik ve psikolojik danışma hizmetlerinin işbirliği içerisinde yürütülmesini sağlamalıdır.
20. Başarısız olan ve öğrenme güçlükleri bulunan öğrencilerle çalışmalar yapmalıdır.
21. Üstün ve özel yetenekli öğrencilerle çalışmalar yapmalıdır.
22. Kişisel ve sosyal problemleri üzerinde öğrencilerle çalışmalar yapmalıdır.
23. Okul korkusu, tırnak yeme, saldırganlık, içe kapanıklık, kendini ifade edememe, sınav kaygısı vb. Konularda sorunları olan öğrencileri teşhis etmelidir.
24. Aile ile ilgili problemleri olan öğrencilere yardımcı olmalıdır.
25. Başka insanları daha iyi dinlemeyi, anlamayı ve iletişim kurmayı öğrenmeleri için grupla eğitsel çalışmalar yapmalıdır.
26. Ders dışı eğitsel çalışmalarını seçmede öğrencilere yardım etmelidir.
27. Okul rehberlik hizmetlerinden yararlanan öğrenciler üzerinde izleme çalışmaları yapmalıdır.
28. Yeni öğrencilerin okula uyum durumu üzerinde izleme çalışmaları yapmalıdır.

Yukarıda sıralanan görevlerin yerine getirilebilmesi için okulda hizmet veren yöneticiden öğretmene kadar bütün personelin rehberlik çalışmalarının bilincinde olmaları ve yararına inanmaları gerekmektedir. Çünkü rehberlikte zorlama yoktur, tamamen gönüllülük isteyen bir alandır. Bu nedenle okul personeli bu konuya önem vermeli ve rehberlik personeline

yardımcı olmalıdır. Okullarda görev yapmakta olan rehber öğretmenlerinin görevleri, yönetici ve öğretmenler tarafından doğru şekilde algılanmadığı takdirde rehberlik hizmetleri amacına ulaşamayacaktır. Bu nedenle ilkokullarda rehber öğretmenlerinin görevlerinin özellikle sınıf öğretmenleri tarafından doğru algılanması rehberlik hizmetlerini daha işlevsel hale getirecek ve amacına ulaşmasında yardımcı olacaktır.



BÖLÜM II: PROBLEM

2.1. Problem Durumu

Çağdaş eğitimimiz göz önüne alınacak olursa; eğitimimizde en fazla uygulanması gereken rehberlik anlayışının gelişimsel rehberlik anlayışı olduğu görülür. "Gelişimsel rehberlik çok yönlüdür; kişinin yalnız zihin ya da duygu gelişimine ya da belli bir konuda karar verme sorununa değil, bir bütün olarak gelişimine odaklanmıştır" (Kuzgun, 1992, s.16). Gelişimsel rehberliğin temelinde bireyin gelişimsel ihtiyaçları vardır. Her dönemde insanın gelişimsel ihtiyaçları olduğu ve bu anlayışla her dönemde gelişimsel rehberliğin bireye yardımcı olduğu göz önüne alınacak olursa rehberliğin ilköğretimden başlamasının ne derece önemli olduğu görülmektedir. Çağdaş eğitim sisteminde öğrencinin merkeze alınması; öğrencide ise kişilik gelişiminin her yönü ile temel taşlarının atıldığı ilkokullarda oluşmasına bağlı olarak; rehberlik hizmetlerinin ilkokullardaki, öğretmen, öğrenci, veli ve yöneticilerin hizmetine sunulmuş olması gereklidir. Rehberlik hizmetlerinin en iyi şekilde hizmet verebilmesi için de ilkokul rehberlik uzmanının görevlerinin öğretmen, öğrenci, veli ve yöneticiler tarafından doğru şekilde algılanması büyük önem taşımaktadır.

2.2. Problem Cümlesi

Kuzey Kıbrıs Türk Cumhuriyeti'ndeki sınıf öğretmenlerinin, ilkokul rehberlik uzmanının görevleri konusunda bilinçli midirler?

2.3. Amaç

Araştırma ile Kuzey Kıbrıs Türk Cumhuriyeti'ndeki sınıf öğretmenlerinin ilkökul rehberlik uzmanının görevlerine ilişkin görüşlerinin ortaya konması amaçlanmaktadır.

1. Araştırmaya katılan sınıf öğretmenlerinin kişisel özellikleri nelerdir?

2. Sınıf öğretmenlerinin, ilkökul rehberlik uzmanlarının görevleri ile ilgili görüşleri nelerdir?

3. Sınıf öğretmenlerinin kişisel özellikleri ile ilkökul rehberlik uzmanlarının görevlerine yönelik görüşleri arasında ilişki var mıdır?

4. Sınıf öğretmenleri, rehber öğretmenlerin görevleri konusunda yeterince bilgi sahibi midirler?

2.4. Önem

Bu araştırma sonuçlarının;

1. K.K.T.C. Milli Eğitim, Kültür, Gençlik ve Spor Bakanlığı tarafından ilkökullarda oluşturulan rehberlik hizmetlerinin daha etkili bir şekilde yapılmasına,

2. Rehber uzman yetiştiren bölümlerdeki programların düzenlenmesine,

3. Konuyla ilgili uzmanların bakış açısını geliştirmesine,

4. İlkokullarda görev yapan rehber öğretmen ve sınıf öğretmenlerinin rehberlikle ilgili rollerini daha iyi değerlendirmesine,

5. Konuyla ilgili olarak yeni arařtırmaların yapılmasına yardımcı olacađı umulmaktadır.

2.5. Sayıtlar

Arařtırmada;

1. İlkokul öğretmenleri anketleri cevaplarırken gerçek düşüncelerini yansıtmışlardır.
2. Arařtırmada kullanılan anket formu, öğretmenlerin, rehberlik uzmanlarının görevlerine ilişkin görüşlerini yansıtacak niteliktedir.

2.6. Sınırlılıklar

1. Arařtırmada elde edilen veriler oluşturulan anket formundaki sorular ile sınırlandırılmıştır.
2. Örneklem 200 kişi ile sınırlandırılmıştır.

2.7. Tanımlar

Algı: Bir şeye dikkati yönelterek, o şeyin bilincine varma, idrak. (TDK, 1988, s.50)

İlkokul: Öğrenim çağında bulunan, bütün kız ve erkek çocuklar için zorunlu, devlet okullarında parasız olan beş yıllık okul. (Fidan ve Erden, 1991, s.256)

İlkokul Öğretmeni (Sınıf Öğretmeni): Eğitim ve öğretim işleriyle görevli bakanlığın ve bakanlığa bađlı eğitim ve öğretim kurum ve kuruluşlarının yürütmekle yükümlü olduđu eğitim ve öğretim hizmetlerinin

gerektirdiđi asıl ve sürekli grevlerde alıřan kiři. (KKTC đretmenler Yasası, 1985, s.1)

đrenci: Eđitim ihtiyacı olan ve bu ihtiyacını karřılamak amacıyla formal eđitim kurumlarına devam eden bireyler. . (Fidan ve diđerleri, 1991,s.257)

đrenme: Belirli durumlar ve sorunlara karřı olan tepki ve davranıřlarımızı, araya giren bařka etkinlik ve yařantıların etkisiyle deđiřtirebilme (En, 1980, s.120).

Rehberlik: Rehberlik, bireye kendini anlaması, evredeki olanakları tanınması ve dođru kararlar vererek zn gerekleřtirebilmesi iin yapılan sistematik ve profesyonel bir yardım srecidir (Kuzgun, 1992, s.5)

BÖLÜM III: İLGİLİ ARAŞTIRMALAR

Carroll (1993), tarafından yapılan “İlkokul Rehber Öğretmenlerinin Algılanan Roller ve Eğitimi” konulu araştırmada ilkökul rehber öğretmenlerinin okul ortamında üzerlerine aldıkları roller ile ideal rollerini nasıl gördüklerini tarif etmekte kendilerinden beklenen rolleri başarılı bir şekilde yerine getirebilmek için gereken eğitimi tanımlamayı amaçlamaktadır. Bu amaç doğrultusunda 95 rehber öğretmenden oluşan örneklem gruba anket uygulanmıştır. Uygulanan anket sonucunda ilkökul rehberleri idealde bilgi verme rolünün olduğunu vurgulamakla beraber ailelere bilgi verme ve okul personeli ile hizmet içi eğitim çalışmaları yapmada yeterli zamanın veya aldıkları eğitimin yeterli olmadığını belirtmişlerdir (Carroll, 1993, s.216).

Morse ve Russell (1988), tarafından yapılan “İlkokul Rehber Öğretmenleri kendi Rollerini Nasıl görmekte-dirler” konulu araştırma deneysel bir çalışmadır. Bu araştırmada ilkökul rehber öğretmenlerinin kendi rollerini nasıl tanımladıklarının ve gerçekte sahip olmaları gereken rolleri ile ilgili düşüncelerinin ortaya konulması amaçlanmıştır. Bu amaç doğrultusunda 130 rehber öğretmenden oluşan örneklem gruba, rehber öğretmenlerin 14 görevi ile ilgili 40 maddeden oluşan anket uygulanmıştır. Uygulanan anket sonucuna göre ilkökul rehberlerinin idealde en üst düzeyde olan ilk beş rolü;

1. İlkokul öğretmenlerine öğrencilerin tavırlarını, davranışlarını ve ilerleyişlerini tartışarak öğrencilerin bireysel ihtiyaçlarının öğretmenlere anlatılması.
2. Öğrencilere grup içinde çalışarak uygun sosyal tavırlar kazanmalarına yardımcı olmak.

3. Öğrencilerin kişilik kavramını oluşturmasında yardımcı olmalıdır.
4. Grup halinde öğrencilere kendi duygularını anlamaları için yardımcı olmalıdır.
5. Öğrencilere grup olarak problem çözüme yeteneklerini geliştirmelerine yardımcı olmalıdır.

olarak belirlenmiştir.

İlkokul rehberlerinin gerçekte uyguladıkları rollerden en üst düzeyde olan ilk beş rolü ise;

1. Özel ihtiyacı olan öğrencilere uygun eğitimi vermek.
2. Öğrencilerin bireysel ihtiyaçlarını karşılamada okul psikoloğu ve eğitim uzmanı ile çalışmak.
3. Öğrencilerle bireysel olarak duygularını anlamada onlara yardımcı olmak.
4. İlkokul öğretmenlerine öğrencilerin tavırlarını, davranışlarını ve ilerleyişlerini tartışarak öğrencilerin bireysel ihtiyaçlarının öğretmenlere anlatılması.
5. Öğrencilerin kişilik kavramını oluşturmasında yardımcı olmalıdır.

olarak belirlenmiştir (Morse ve Russell, 1988, s.54).

Carreiro ve Schulz (1988), tarafından yapılan “Kanada’daki İlkokul Rehberlerinin Faaliyetleri” konulu araştırmada ilkokullarda çalışan rehberlerin yerine getirdiği görevlerin ve bu görevlere verdikleri önemin ve ayırdıkları zamanın ortaya konması amaçlanmıştır. Bu amaç doğrultusunda, pilot çalışma sonrasında oluşturulan 25 maddelik anket 95 rehber öğretmenden oluşan örneklem grubuna uygulanmıştır. Örneklem grubun %67’

sini belirten 65 rehber öğretmenden alınan verilere göre ilkokul rehberleri; öğretmenlere bilgi verme, bireysel danışma, okul müdürü ile toplantı, ailelerle toplantı konularında, verilen önem ve ayırdıkları zamanın aynı düzeyde yüksek olduğunu belirtmişlerdir.

Bulunan diğer bir sonuç ise ilkokul rehberlerinin, rehberlik faaliyetlerinden bazılarına verdikleri önem az olmasına rağmen bu faaliyetlere verdikleri önemden daha fazla zaman ayırdıklarıdır. Bu faaliyetler ise; öğle yemeği veya tenefüslerde nöbetçilik yapma, istatistikler derleyip raporlar yazma, boş dersleri doldurma ve öğretmen toplantısına katılma olarak belirlenmiştir.

Sonuç olarak ise ilkokul rehberlerinin önem verdikleri görevlere gerekli zamanı ayıramayıp, önem vermedikleri görevlere daha çok zaman harcamalarının sebebinin eğitim eksikliği ve okul yöneticileri, öğretmenler ve velilerin gerçekçi olmayan beklentileridir sonucu tespit edilmiştir (Carreiro ve Schulz, 1988, s.63).

Cennet (1991), tarafından yapılan “Veli ve Öğretmenlerin Algılarına Göre İlkokul Rehberlik Uzmanının Rolü ve İşlevi” konulu araştırmada, veli ve öğretmenlerin algılarına göre ilkokul rehberlik uzmanının rolü ve işlevini belirlemek amaçlanmıştır. Bu amaç doğrultusunda 146 veli ve 17 öğretmenin oluşturduğu örneklem gruba anket uygulanmıştır. Uygulanan anket sonucunda ilkokul rehberlik hizmetlerinin gerekliliği ve önemi konusunda veli ve öğretmenlerin görüş birliğinde oldukları saptanmıştır. Çalışmanın sonucunda rehberlik hizmet alanları gereklilik sırasına göre; psikolojik danışma, bireyi tanıma, araştırma değerlendirme; oryantasyon (okula alıştırma) ve yerleştirme, konsültasyon (müşavirlik), izleme ve çevre ile ilişkiler şeklinde sıralanmıştır. (Cennet, 1991)

Tuzcuođlu (1995), tarafından yapılan “İlkokul Rehberlik Servislerinden Beklentiler ve Rehberlik Servisinin Öğrenciler Üzerindeki Etkisi” konulu arařtırmada, öğretmenlerin yöneticilerin ve velilerin ilkokullarda rehberlik hizmetlerinden neler bekledikleri; beklentileri doğrultusunda sunulan hizmetlerin öğrenciler ve veliler üzerindeki etkisinin ortaya konması amaçlanmıştır. Bu amaç doğrultusunda 60 yönetici, 284 öğretmen ve 510 veliden oluşan örneklem gruba anket uygulanmıştır.

Uygulanan anketler sonucunda yöneticilerin, öğretmenlerin ve velilerin okullardaki rehberlik servisinin çok önemli etkileri olacağı ve servisin kurulmasına karar verilmiştir. Bunların akabinde bu beklentilere göre bir pilot okul seçilip rehberlik servisi kurulmuştur. Kurulan servisin yaptığı çalışmaların sonucunda ve örneklem grupla kontrol grubunun karşılaştırılması sonucunda kurulan rehberlik servisinin öğrenciler ve veliler üzerindeki etkilerinin olumlu olduğu sonucuna varılmıştır (Tuzcuođlu, 1995).

Wilgus ve Shelley (1988), tarafından yapılan “İlkokul Rehber Öğretmenlerinin Rolü: Öğretmen Algıları, Beklentileri ve Gerçek Fonksiyonları” konulu arařtırmada okul çalışanlarının ilkokul rehber öğretmenlerin zamanlarını nasıl kullandıkları ile ilgili algıları, nasıl kullanmaları gerektiği ile ilgili beklentileri ve farklı danışman fonksiyonlarına ayrılan zamanın yüzdesinin ortaya konması amaçlanmıştır. Bu amaç doğrultusunda 7 ilkokulda bulunan çalışanlar örneklem olarak belirlenmiş ve anket uygulanmıştır. Uygulanan anket sonucunda ilkokul rehber öğretmenlerinin fonksiyonları sıralamasını analiz ederken yüzdelliklerin üç grupta toplandığı görülmektedir. Bunlar sırası ile;

1. Grup; bireysel danışma,diđer işler(öğle yemeđi gözcülüđü, otobüs gözcülüđü, disiplin işleri...),öğretmenlere bilgi vermedir. Bu görevlerin

ilkokul rehber öğretmenlerinin işte geçirdikleri zamanın %48'ini oluşturduğu tespit edilmiştir.

II. Grup; rehberlik ve danışma toplantıları, aile ile iletişim ve grup danışmasıdır. Bu görevlerin ilkokul rehber öğretmenlerinin işte geçirdikleri zamanın %24'ünü oluşturduğu tespit edilmiştir.

III. Grup; sınıf içi programlar, rehberlik ve danışmanlık dışı toplantılar, test uygulama (bireysel), sınıf içi gözlem, ailelerle görüşme, test uygulama (grup), sevk etme ve öğretmenleri geliştirmedir. Bu görevlerin ilkokul rehber öğretmenlerinin işte geçirdikleri zamanın %30'ini oluşturduğu tespit edilmiştir.

Ulaşılan diğer bir sonuç ise; ilkokul rehber öğretmenlerinin en çok zaman ayırması gereken görevleri bireysel rehberlik; sınıf öğretmenlerince de en üst sırada zaman ayrılması gereken görev olarak belirlenmiş ve gerçekte en çok zaman harcadıkları alan olarak tespit edilmiştir (Wilgus ve Shelley, 1998, s.263).

Bonebrake ve Borgers (1984), tarafından yapılan “Müdürler ve Rehber Öğretmenlerin, Rehber Öğretmenlerin Rollerine Üzerine Algıları” konulu araştırmada; müdür ve rehber öğretmenlerin, okullardaki rehber öğretmenlerin ideal rollerine ilişkin algılarının ortaya konması amaçlanmıştır. Bu amaç doğrultusunda 172 rehber öğretmen ve 169 müdürden oluşan örneklem gruba, rehber öğretmenlerin 15 görevi hakkında bir anket uygulanmıştır. Uygulanan anket sonucunda okul müdürleri ile ilkokul rehberlerinin, ilkokul rehber öğretmenlerinin görevlerinden; bireysel rehberlik, küçük grup rehberliği, sınıf rehberliği, öğretmenlere bilgi verme ve ailelere danışmanlık konularında fikir birliğinde oldukları belirtilmiştir.

Bunun yanısıra; ilkokul rehberlerinin öğle yemeđi sırasında gözcülük, araştırma yapma, ders programlarını düzenleme ve disiplin işleri ile uğraşma konularında, her iki grup da ilkokul rehber öğretmeninin en az önemli gördükleri görevler olduğunu düşünmeleriyle beraber, müdürler bu görevlerde rehberlerin aktif rol oynamasını istemektedirler sonuçlarına varılmıştır (Bonebrake ve Borgers, 1984, s.194).



BÖLÜM IV: YÖNTEM

Bu bölümde araştırma modeli, evren ve örneklem, verilerin toplanması, verilerin çözümü ve yorumlanması başlıkları altında gerekli bilgiler aktarılmıştır.

4.1. Araştırma Modeli

Araştırma ile Kuzey Kıbrıs Türk Cumhuriyeti ilkokullarında görev yapan öğretmenlerin, ilkokullardaki rehberlik uzmanının görevleri konusunda bilinçlilik düzeyinin ortaya konması amaçlandığından tarama modelindedir.

4.2. Evren

Araştırmanın evrenini Kuzey Kıbrıs Türk Cumhuriyeti Milli Eğitim, Kültür, Gençlik ve Spor Bakanlığı'na bağlı okullarda görev yapan 1186 öğretmen oluşturmaktadır.

4.3. Örneklem

Bu okullarda görev yapan öğretmenlerin sayısına zaman ve mali olanaklar nedeniyle ulaşmak mümkün olmadığından oransız eleman örnekleme yöntemi ile seçilen 200 öğretmen grubundan anketlere eksik cevap verenler çıkarılarak kalan 168 kişi örnekleme oluşturmaktadır.

Örnekleme oluşturan grubun okullara göre dağılımı Tablo 2'de verilmiştir:

TABLO 2:
Örnekleme Oluşturan Öğretmenlerin Okullara Göre Dağılımı

Okulun Adı	Öğretmen Sayısı
1. Değirmenlik İlkokulu	11
2. Türkmenköy İlkokulu	7
3. Düzova İlkokulu	1
4. Balıkesir İlkokulu	1
5. Dağyolu-Ağırdağ İlkokulu	4
6. Eşref Bitlis İlkokulu	13
7. Gaziköy İlkokulu	2
8. Dikmen İlkokulu	4
9. Haspolat İlkokulu	7
10. Cihangir İlkokulu	1
11. Düzova ilkokulu	1
12. Gemikonağı İlkokulu	1
13. Yeşilyurt İlkokulu	1
14. Gelibolu İlkokulu	15
15. Necati Taşkın İlkokulu	4
16. Vadili İlkokulu	9
17. Beyarmudu İlkokulu	9
18. Akdoğan İlkokulu	2
19. Şht.Doğan Ahmet İlkokulu	6
20. Akıncılar İlkokulu	2
21. Yıldırım-Akova Merkez İlkokulu	4
22. 23 Nisan İlkokulu	1
23. Karşıyaka Merkez İlkokulu	4
24. Çayönü İlkokulu	1
25. Lapta İlkokulu	12
26. Çamlıbel Aysun İlkokulu	12
27. Zümrütköy İlkokulu	11
28. Serhatköy İlkokulu	6
29. Güvercinlik İlkokulu	8
30. Şht. Yalçın İlkokulu	1
31. Çayırova İlkokulu	1
32. Dört Yol İlkokulu	2
33. Dr.Fazıl Küçük İlkokulu	4
Toplam: 33 Okul	168

TABLO 3:
Ulaşılmak İstenen, Ulaşılan ve Anketi Geçerli Sayılan Örneklem Grubun Sayısal Dağılımı

	Ulaşılmak İstenen		Ulaşılan		Geçerli	
	f	%	f	%	f	%
Öğretmen	200	100	168	84	168	84

Tablo 3'ten görüldüğü gibi örneklem grubun %84'üne ulaşılmıştır. Ulaşılan tüm anketler geçerli sayılmıştır.

4.4. Veriler ve Toplanması

4.4.1. Veri Toplama Araçları

Araştırmada belirlenen amaçlara ulaşmak için "Anket Formu" kullanılmıştır. Sınıf öğretmenlerinin, ilkokul rehberlik uzmanının görevleri hakkındaki görüşlerini saptamak üzere araştırmacı tarafından hazırlanan anket formu, iki bölümden oluşmaktadır:

I. bölümde kişisel özelliklerini belirlemeye yönelik yedi soruya yer verilmiştir. II. bölümde ise sınıf öğretmenlerinin ilkokullardaki rehberlik uzmanının görevlerine ilişkin görüşlerini belirlemeye yönelik kırk soruya yer verilmiştir.

Sınıf öğretmenlerinin, ankette yer alan görüşlere katılma düzeylerini işaretleyebilmeleri için her iteme verilecek cevaplar, "tamamen katılıyorum, çoğunlukla katılıyorum, kararsızım, az katılıyorum, hiç katılmıyorum" şeklinde beşli dereceleme uygun olarak düzenlenmiştir.

4.4.2. Uygulama

Uygulama, arařtırmacı tarafından yrtlmřtir. Anketlerin oęaltılmasından sonra, belirlenen rneklemde yer alan okullardaki ęretmenlere ulařılarak uygulama yapılmıřtır ve eksiksiz olarak doldurulan anketler, arařtırmacı tarafından geriye alınmıřtır.

Bir okuldaki uygulama bitirildikten sonra, rneklemdeki dięer okula gidilmiř ve aynı uygulamalar orada da tekrarlanmıřtır.

4.5. Verilerin zm ve Yorumlanması

Arařtırmada verilerin zmlenmesinde bilgisayardan yararlanılmıřtır. zmlene iin SPSS paket programı kullanılmıřtır.

Bu paket programına baęlı olarak;

1. ęretmenlere ait kiřisel bilgilerin betimlenmesi amacıyla frekans (f) ve yzde (%) hesaplamaları yapılmıřtır.

2. ęretmenlerin, ilkokul rehberlik uzmanının grevleriyle ilgili grřlerini belirlemek amacıyla frekans (f) ve yzde (%) hesaplamaları yapılmıřtır.

3. ęretmenlerin kiřisel zellikleri ile ilkokul rehberlik uzmanının grevlerine ynelik grřleri arasındaki iliřkileri belirlemek amacıyla da ki-kare teknięi kullanılmıřtır.

4. ęretmenlerin, rehber ęretmenlerin grevleri ile ilgili bilgi dzeylerini ve bilgi dzeylerinin kiřisel zelliklerine gre farklılařma durumunu belirlemek amacıyla, aritmetik ortalama, standart sapma, t-testi, varyans analizi hesaplamaları yapılmıřtır.

BÖLÜM V: BULGULAR VE YORUMLAR

Bu bölümde ele alınan amacın çözümü için toplanılan verilerin istatistiksel analizleri sonucunda elde edilen bulgular ve bunlara ilişkin yorumlar verilmektedir. Bulgular ve yorumların verilişinde önce öğretmenlerin kişisel ve mesleki özellikleri açısından durumları ele alınmıştır.

5.1. Bulgular

5.1.1. Öğretmenlerin Kişisel Özellikleri İle İlgili Bulgular

Öğretmenlerin cinsiyete göre dağılımı Tablo 4’de verilmiştir.

**TABLO 4:
Öğretmenlerin Cinsiyete Göre Dağılımı**

CİNSİYET	f	%
Kadın	99	58.90
Erkek	69	41.10
Toplam	168	100.00

Tablo 4’den görüldüğü gibi örneklem grubun %58.90’ı kadın ve %41.10’u erkektir.

Öğretmenlerin eğitim düzeyine göre dağılımı Tablo 5’de verilmiştir.

TABLO 5:
Öğretmenlerin Eğitim Düzeylerine Göre Dağılımı

EĞİTİM DÜZEYİ	f	%
İki Yıllık Eğitim Enstitüsü	6	3.60
Üç Yıllık Eğitim Enstitüsü	23	13.70
Dört Yıllık Lisans	138	82.10
Yüksek Lisans	1	0.60
Toplam	168	100.00

Tablo 5'den görüldüğü gibi öğretmenlerin %3.60'ı iki yıllık eğitim enstitüsünden, %13.70'i üç yıllık eğitim enstitüsünden, %82.10'u dört yıllık lisans ve %0.60'ı da yüksek lisans mezunudur.

Öğretmenlerin meslek kıdemine göre dağılımı Tablo 6'da verilmiştir.

TABLO 6:
Öğretmenlerin Meslek Kıdemine Göre Dağılımı

ÖĞRETMENLİK MESLEK KIDEMİ	f	%
2 yıldan Az	20	11.90
2-4 Yıl	47	28.00
5-9 Yıl	63	37.50
10-20 Yıl	32	19.00
20 Yıldan Çok	6	3.60
Toplam	168	100.00

Çizelge 6'dan görüldüğü gibi öğretmenlerin % 11.90'ı 2 yıldan az, %28.00'ı 2-4 yıl, %37.50'si 5-9 yıl, %19.00'ı 10-20 yıl ve %3.60'ı 20 yıldan çok meslek kıdemine sahiptir.

Öğretmenlerin göreve başladıklarından beri rehberlik ve psikolojik danışma konusunda herhangi bir hizmet içi eğitim kursuna katılma durumlarına ilişkin dağılımı Tablo 7'de verilmiştir.

TABLO 7:
Öğretmenlerin Rehberlik ve Psikolojik Danışma Konusunda Herhangi Bir Hizmet İçi Eğitim Kursuna Katılma Durumlarına İlişkin Dağılımı

SEÇENEKLER	f	%
Evet	11	6.50
Hayır	157	93.50
Toplam	168	100.00

Tablo 7'den görüldüğü gibi öğretmenlerin %6.50'si rehberlik ve psikolojik danışma konusunda herhangi bir hizmet içi eğitim kursuna katılmış, %93.50'si ise bu konuda herhangi bir hizmet içi eğitim kursuna katılmamıştır.

Öğretmenlerin katılmış oldukları kursların isimleri Tablo 8'de verilmiştir.

TABLO 8:
Öğretmenlerin Rehberlik ve Psikolojik Danışma Konusunda Katılmış Oldukları Kurslara Göre Dağılımı

KURSUM ADI	f	%
Rehberlik ve psikolojik danışma kursu	8	4.80
Öğrenme güçlüğü çeken çocukların tanınması ve eğitimi ile ilgili kurs	1	0.60
Bu konuda herhangi bir kursa katılmadım	159	94.60
Toplam	168	100

Çizelge 8'den görüldüğü gibi örneklem grubun %4.80'i rehberlik ve psikolojik danışma kursuna ve %0.60'ı öğrenme güçlüğü çeken çocukların tanınması ve eğitimi ile ilgili kursa katılmıştır. Örneklem grubun %94.60'ı ise bu konuda herhangi bir kursa katılmamıştır.

Öğretmenlerin görev yapmakta oldukları okullara göre dağılımı Tablo 9'da verilmiştir.

TABLO 9:
Öğretmenlerin Görev Yapmakta Oldukları Okullara Göre Dağılımı

OKUL	f	%
Değirmenlik İlkokulu	11	6.50
Türkmenköy İlkokulu	7	4.20
Düzova İlkokulu	1	0.60
Balıkesir İlkokulu	1	0.60
Dağyolu-Ağırdağ İlkokulu	4	2.40
Eşref Bitlis İlkokulu	13	7.70
Gaziköy İlkokulu	2	1.20
Dikmen İlkokulu	4	2.40
Haspolat İlkokulu	7	4.20
Cihangir İlkokulu	1	0.60
Düzova ilkokulu	1	0.60
Gemikonağı İlkokulu	1	0.60
Yeşilyurt İlkokulu	1	0.60
Gelibolu İlkokulu	15	8.90
Necati Taşkın İlkokulu	4	2.40
Vadili İlkokulu	9	5.40
Beyarmudu İlkokulu	9	5.40
Akdoğan İlkokulu	2	1.20
Şht.Doğan Ahmet İlkokulu	6	3.60
Akıncılar İlkokulu	2	1.20
Yıldırım-Akova Merkez İlkokulu	4	2.40
23 Nisan İlkokulu	1	0.60
Karşıyaka Merkez İlkokulu	4	2.40
Çayönü İlkokulu	1	0.60
Lapta İlkokulu	12	7.10
Çamlıbel Aysun İlkokulu	12	7.10
Zümrütköy İlkokulu	11	6.50
Serhatköy İlkokulu	6	3.60
Güvercinlik İlkokulu	8	4.80
Şht. Yalçın İlkokulu	1	0.60
Çayırova İlkokulu	1	0.60
Dört Yol İlkokulu	2	1.20
Dr.Fazıl Küçük İlkokulu	4	2.40
Toplam: 33 Okul	168	100.00

Tablo 9'dan görüldüğü gibi anket yapılan öğretmenlerin %6.50' si Değirmenlik, %4.20'si Türkmenköy, %0.60'ı Düzova, %0.60'ı Balıkesir, %2.40'ı Dağyolu Ağırdağ, %7.70'i Eşref Bitlis, %1.20'si Gaziköy, %2.40'ı

Dikmen, %4.20'si Haspolat, %0.60'ı Cihangir, %0.60'ı Düzova, %0.60'ı Gemikonağı, %0.60'ı Yeşilyurt, %8.90'ı Gelibolu, %2.40'ı Necati Taşkın, %5.40'ı Vadili, %5.40'ı Beyarmudu, %1.20'si Akdoğan, %3.60'ı Şht.Doğan Ahmet, %1.20'si Akıncılar, %2.40'ı Yıldırım Akova Merkez, %0.60'ı 23 Nisan, %2.40'ı Karşıyaka Merkez, %0.60'ı Çayönü %7.10'u Lapta, %7.10'u Çamlıbel Aysun, %6.50'si Zümrütköt, %3.60'ı Serhatköy, %4.80'ı Güvercinlik, %0.60'ı Şht Yalçın, %0.60'ı Çayırova, %1.20'si Dört Yol ve %2.40'ı Dr. Fazıl Küçük İlkokulunda görev yapmaktadır.

Öğretmenlerin sınıflara göre dağılımı Tablo 10'da verilmiştir.

TABLO 10:
Öğretmenlerin Okutmakta Oldukları Sınıflara Göre Dağılımı

SINIF	f	%
Birinci sınıf	42	22.1
İkinci sınıf	36	18.9
Üçüncü sınıf	39	20.6
Dördüncü sınıf	36	18.9
Beşinci sınıf	37	19.5
Toplam	190	100.0

Tablo 10'dan görüldüğü gibi anket yapılan öğretmenlerin %22.1'i birinci sınıfları, %18.9'u ikinci sınıfları, %20.6'sı üçüncü sınıfları, %18.9'u dördüncü sınıfları ve %19.5'i ise beşinci sınıfları okutmaktadır.

5.1.2. Sınıf Öğretmenlerinin, İlkokul Rehberlik Uzmanlarının Görevlerine Yönelik Görüşleri İle İlgili Bulgular

TABLO 11:
Öğretmenlerin “Rehber Öğretmenler Öğrenciyi Tanımaya Yönelik Gerekli Dökümanları (Fiş, Gözlem Formu, Anket) Hazırlamalı ve Öğrencilere Uygulamalıdır” Görüşüne Katılma Dereceleri

SEÇENEKLER	f	%
Tamamen Katılıyorum	123	73.20
Çoğunlukla Katılıyorum	37	22.00
Kararsızım	2	1.20
Az Katılıyorum	2	1.20
Hiç Katılmıyorum	4	2.4
TOPLAM	168	100

Tablo 11’den görüldüğü gibi öğretmenlerin 123’ü rehber öğretmenlerin öğrenciyi tanımaya yönelik gerekli dökümanları (fiş, gözlem formu, anket) hazırlamalı ve öğrencilere uygulamalıdır görüşüne tamamen katıldıklarını belirterek grubun %73.20’sini, 37’si çoğunlukla katıldıklarını belirterek grubun %22.00’sini, 2’si kararsız olduklarını belirterek grubun %1.20’sini, 2’si az katıldıklarını belirterek grubun %1.20’sini, 4’ü ise hiç katılmadıklarını belirterek grubun %2.40’ını oluşturmaktadır.

TABLO 12:
Öğretmenlerin “Rehber Öğretmenler Üstün Yetenekli Yada Özel İhtiyaçları ve Problemleri (Görme, İşitme, Zihinsel ve diğer) Olan Öğrencileri Ortaya Çıkarmalıdır” Görüşüne Katılma Dereceleri

SEÇENEKLER	f	%
Tamamen Katılıyorum	150	89.30
Çoğunlukla Katılıyorum	15	8.90
Kararsızım	-	-
Az Katılıyorum	2	1.20
Hiç Katılmıyorum	1	0.60
TOPLAM	168	100

Tablo 12'den görüldüğü gibi öğretmenlerin 150'si rehber öğretmenlerin üstün yetenekli yada özel ihtiyaçları ve problemleri (görme, işitme, zihinsel ve diğer) olan öğrencileri ortaya çıkarmalıdır görüşüne tamamen katıldıklarını belirterek grubun %89.30'unu, 15'i çoğunlukla katıldıklarını belirterek grubun %8.90'ını, 2 si az katıldıklarını belirterek grubun %1.20'sini, 1'i ise hiç katılmadığını belirterek grubun %0.60'ını oluşturmaktadır.

TABLÖ 13:

Öğretmenlerin “Rehber Öğretmenler Öğrencilerin Hakkında Toplanan, Özel Olmayan, Genel Bilgilerden Yönetici, Öğretmen ve Velilerin Yararlanmalarını Sağlamalıdır ” Görüşüne Katılma Dereceleri

SEÇENEKLER	f	%
Tamamen Katılıyorum	101	60.10
Çoğunlukla Katılıyorum	49	29.20
Kararsızım	6	3.60
Az Katılıyorum	8	4.80
Hiç Katılmıyorum	4	2.40
TOPLAM	168	100

Tablo 13'den görüldüğü gibi öğretmenlerin 101'i rehber öğretmenlerin öğrencilerin hakkında toplanan, özel olmayan, genel bilgilerden yönetici, öğretmen ve velilerin yararlanmalarını sağlamalıdır görüşüne tamamen katıldıklarını belirterek grubun %60.10'unu, 49'u çoğunlukla katıldıklarını belirterek grubun %29.20'sini, 6'si kararsız olduklarını belirterek grubun %3.60'ını, 8 si az katıldıklarını belirterek grubun %4.80'ini, 4'ü ise hiç katılmadıklarını belirterek grubun %2.40'ını oluşturmaktadır.

TABLO 14:
Öğretmenlerin “Rehber Öğretmenler Sınav Zamanlarında Sınıf Öğretmenlerine Yardımcı Olmalı ve Gözcülük Yapmalıdır” Görüşüne Katılma Dereceleri

SEÇENEKLER	f	%
Tamamen Katılıyorum	33	19.60
Çoğunlukla Katılıyorum	57	33.90
Kararsızım	12	7.10
Az Katılıyorum	28	16.70
Hiç Katılmıyorum	38	22.6
TOPLAM	168	100

Tablo 14’den görüldüğü gibi öğretmenlerin 33’ü rehber öğretmenlerin sınav zamanlarında sınıf öğretmenlerine yardımcı olmalı ve gözcülük yapmalıdır görüşüne tamamen katıldıklarını belirterek grubun %19.60’ını, 57’si çoğunlukla katıldıklarını belirterek grubun %33.90’ını, 12’si kararsız olduklarını belirterek grubun %7.10’unu, 28’i az katıldıklarını belirterek grubun %16.70’ini, 38’i ise hiç katılmadıklarını belirterek grubun %22.60’ını oluşturmaktadır.

TABLO 15:
Öğretmenlerin “Rehber Öğretmenler Disiplin Sorunu Olan Öğrencilerin Çevre Koşullarını ve Kişisel Özelliklerini İncelemelidir” Görüşüne Katılma Dereceleri

SEÇENEKLER	f	%
Tamamen Katılıyorum	123	73.20
Çoğunlukla Katılıyorum	34	20.20
Kararsızım	6	3.60
Az Katılıyorum	3	1.80
Hiç Katılmıyorum	2	1.20
TOPLAM	168	100

Tablo 15’den görüldüğü gibi öğretmenlerin 123’ü rehber öğretmenlerin disiplin sorunu olan öğrencilerin çevre koşullarını ve kişisel özelliklerini incelemelidir görüşüne tamamen katıldıklarını belirterek grubun

%73.20'sini, 34'ü çoğunlukla katıldıklarını belirterek grubun %20.20'sini, 6'sı kararsız olduklarını belirterek grubun %3.60'ını, 3'ü az katıldıklarını belirterek grubun %1.80'ini, 2'si ise hiç katılmadıklarını belirterek grubun %1.20'sini oluşturmaktadır.

TABLO 16:
Öğretmenlerin “Öğrencilerin Toplu Dosya Kayıtlarını Tutmalıdır” Görüşüne Katılma Dereceleri

SEÇENEKLER	f	%
Tamamen Katılıyorum	115	68.50
Çoğunlukla Katılıyorum	33	19.60
Kararsızım	9	5.40
Az Katılıyorum	4	2.40
Hiç Katılmıyorum	7	4.20
TOPLAM	168	100

Tablo 16'dan görüldüğü gibi öğretmenlerin 115'i rehber öğretmenlerin öğrencilerin toplu dosya kayıtlarını tutmalıdır görüşüne tamamen katıldıklarını belirterek grubun %68.50'sini, 33'ü çoğunlukla katıldıklarını belirterek grubun %19.60'sını, 9'u kararsız olduklarını belirterek grubun %5.40'ını, 4'ü az katıldıklarını belirterek grubun %2.40'ını, 7'si ise hiç katılmadıklarını belirterek grubun %4.20'sini oluşturmaktadır.

TABLO 17:
Öğretmenlerin “Öğrenme Güçlükleri, Özel İhtiyaçları ve Problemleri Olan Öğrencileri Tanınmaları İçin Öğretmenlere Yardım Etmeli ve Bilgi Vermelidir” Görüşüne Katılma Dereceleri

SEÇENEKLER	f	%
Tamamen Katılıyorum	134	79.80
Çoğunlukla Katılıyorum	27	16.10
Kararsızım	3	1.80
Az Katılıyorum	3	1.80
Hiç Katılmıyorum	-	-
TOPLAM	168	100

Tablo 17'den görüldüğü gibi öğretmenlerin 134'ü rehber öğretmenlerin öğrenme güçlükleri, özel ihtiyaçları ve problemleri olan öğrencileri tanımaları için öğretmenlere yardım etmeli ve bilgi vermelidir görüşüne tamamen katıldıklarını belirterek grubun %79.80'ini, 27'si çoğunlukla katıldıklarını belirterek grubun %16.10'unu, 3'ü kararsız olduklarını belirterek grubun %1.80'ini, 3'ü az katıldıklarını belirterek grubun %1.80'ini oluşturmaktadır.

TABLO 18:

Öğretmenlerin “Okul Binasını, Okul Yönetimini, Kurallarını ve Ders Dışı Etkinlikleri Tanıtma Çalışmaları Yapmalıdır” Görüşüne Katılma Dereceleri

SEÇENEKLER	f	%
Tamamen Katılıyorum	70	41.70
Çoğunlukla Katılıyorum	60	35.70
Kararsızım	9	5.40
Az Katılıyorum	19	11.30
Hiç Katılmıyorum	10	6.00
TOPLAM	168	100

Tablo 18'den görüldüğü gibi öğretmenlerin 70'i rehber öğretmenlerin Okul binasını, okul yönetimini, kurallarını ve ders dışı etkinlikleri tanıtma çalışmaları yapmalıdır görüşüne tamamen katıldıklarını belirterek grubun %41.70'ini, 60'ı çoğunlukla katıldıklarını belirterek grubun %35.70'ini, 9'u kararsız olduklarını belirterek grubun %5.40'mı, 19'u az katıldıklarını belirterek grubun %11.30'unu, 10'u ise hiç katılmadıklarını belirterek grubun %6.00'sini oluşturmaktadır.

TABLO 19:
Öğretmenlerin “Öğrencilere Verimli Ders Çalışma Alışkanlığı Hakkında Bilgi Vermelidir” Görüşüne Katılma Dereceleri

SEÇENEKLER	f	%
Tamamen Katılıyorum	109	64.90
Çoğunlukla Katılıyorum	40	23.80
Kararsızım	5	3.00
Az Katılıyorum	8	4.80
Hiç Katılmıyorum	6	3.60
TOPLAM	168	100

Tablo 19'dan görüldüğü gibi öğretmenlerin 109'u rehber öğretmenlerin öğrencilere verimli ders çalışma alışkanlığı hakkında bilgi vermelidir görüşüne tamamen katıldıklarını belirterek grubun %64.90'ını, 40'ı çoğunlukla katıldıklarını belirterek grubun %23.80'ini, 5'i kararsız olduklarını belirterek grubun %3.00'ünü, 8'i az katıldıklarını belirterek grubun %4.80'ini, 6'sı ise hiç katılmadıklarını belirterek grubun %3.60'mı oluşturmaktadır.

TABLO 20:
Öğretmenlerin “Okul Yöneticilerine Okulun İşleriyle İlgili Olarak İhtiyaç Duyduğu Konularda Yardımcı Olmalıdır” Görüşüne Katılma Dereceleri

SEÇENEKLER	f	%
Tamamen Katılıyorum	53	31.50
Çoğunlukla Katılıyorum	56	33.30
Kararsızım	11	6.5
Az Katılıyorum	27	16.1
Hiç Katılmıyorum	21	12.5
TOPLAM	168	100

Tablo 20'den görüldüğü gibi öğretmenlerin 53'ü rehber öğretmenlerin okul yöneticilerine okulun işleriyle ilgili olarak ihtiyaç duyduğu konularda yardımcı olmalıdır görüşüne tamamen katıldıklarını belirterek grubun %31.50'sini, 56'sı çoğunlukla katıldıklarını belirterek

grubun %33.30'unu, 11'i kararsız olduklarını belirterek grubun %6.50'sini, 27'si az katıldıklarını belirterek grubun %16.10'unu, 21'i ise hiç katılmadıklarını belirterek grubun %12.50'sini oluşturmaktadır.

TABLO 21:
Öğretmenlerin “Öğrencilere Görgü Kuralları Hakkında Bilgi Vermelidir”
Görüşüne Katılma Dereceleri

SEÇENEKLER	f	%
Tamamen Katılıyorum	75	44.60
Çoğunlukla Katılıyorum	48	28.60
Kararsızım	13	7.70
Az Katılıyorum	17	10.10
Hiç Katılmıyorum	15	8.90
TOPLAM	168	100

Tablo 21'den görüldüğü gibi öğretmenlerin 75'i rehber öğretmenlerin öğrencilere görgü kuralları hakkında bilgi vermelidir görüşüne tamamen katıldıklarını belirterek grubun %44.60'ını, 48'i çoğunlukla katıldıklarını belirterek grubun %28.60'ını, 13'ü kararsız olduklarını belirterek grubun %7.70'ini, 17'si az katıldıklarını belirterek grubun %10.10'unu, 15'i ise hiç katılmadıklarını belirterek grubun %8.90'ını oluşturmaktadır.

TABLO 22:
Öğretmenlerin “Öğrencinin Kendini Tanmasına Yardımcı Olmalıdır”
Görüşüne Katılma Dereceleri

SEÇENEKLER	f	%
Tamamen Katılıyorum	130	77.40
Çoğunlukla Katılıyorum	35	20.80
Kararsızım	1	0.60
Az Katılıyorum	1	0.60
Hiç Katılmıyorum	1	0.60
TOPLAM	168	100

Tablo 22'den görüldüğü gibi öğretmenlerin 130'u rehber öğretmenlerin öğretmenlerin kendini tanımasına yardımcı olmalıdır görüşüne tamamen katıldıklarını belirterek grubun %77.40'ını, 35'i çoğunlukla katıldıklarını belirterek grubun %20.80'ini, 1'i kararsız olduğunu belirterek grubun %0.60'ını, 1'i az katıldığını belirterek grubun %0.60'ını, 1'i ise hiç katılmadığını belirterek grubun %0.60'ını oluşturmaktadır.

TABLO 23:
Öğretmenlerin “Öğrencilerden Derslerle İlgili Problemleri Olanlara Bu Konuda Bilgi Vermelidir” Görüşüne Katılma Dereceleri

SEÇENEKLER	f	%
Tamamen Katılıyorum	95	56.50
Çoğunlukla Katılıyorum	46	27.40
Kararsızım	8	4.80
Az Katılıyorum	12	7.10
Hiç Katılmıyorum	7	4.20
TOPLAM	168	100

Tablo 23'den görüldüğü gibi öğretmenlerin 95'i rehber öğretmenlerin öğrencilerden derslerle ilgili problemleri olanlara bu konuda bilgi vermelidir görüşüne tamamen katıldıklarını belirterek grubun %56.50'si, 46'sı çoğunlukla katıldıklarını belirterek grubun %27.40'ını, 8'i kararsız olduklarını belirterek grubun %4.80'i, 12'si az katıldıklarını belirterek grubun %7.10'unu, 7'si ise hiç katılmadıklarını belirterek grubun %4.20'ini oluşturmaktadır.

TABLO 24:
Öğretmenlerin “Okula Gelmeyen Öğretmen Olduğu Zaman, Boş Dersleri Doldurmalı ve Öğrencilere Rehberlik Hizmetleri Vermelidir” Görüşüne Katılma Dereceleri

SEÇENEKLER	f	%
Tamamen Katılıyorum	79	47.00
Çoğunlukla Katılıyorum	47	28.00
Kararsızım	13	7.70
Az Katılıyorum	14	8.30
Hiç Katılmıyorum	15	8.90
TOPLAM	168	100

Tablo 24’den görüldüğü gibi öğretmenlerin 79’u rehber öğretmenlerin okula gelmeyen öğretmen olduğu zaman, boş dersleri doldurmalı ve öğrencilere rehberlik hizmetleri vermelidir görüşüne tamamen katıldıklarını belirterek grubun %47.00’sini, 47’si çoğunlukla katıldıklarını belirterek grubun %28.00’ini, 13’ü kararsız olduklarını belirterek grubun %7.70’ini, 14’ü az katıldıklarını belirterek grubun %8.30’unu, 15’i ise hiç katılmadıklarını belirterek grubun %8.90’ını oluşturmaktadır.

TABLO 25:
Öğretmenlerin “Öğrencilere Meslekleri Tanıtmalı ve Meslek Çeşitleri Hakkında Bilgi Vermelidir” Görüşüne Katılma Dereceleri

SEÇENEKLER	f	%
Tamamen Katılıyorum	102	60.70
Çoğunlukla Katılıyorum	40	23.80
Kararsızım	8	4.80
Az Katılıyorum	12	7.10
Hiç Katılmıyorum	6	3.60
TOPLAM	168	100

Tablo 25’den görüldüğü gibi öğretmenlerin 102’si rehber öğretmenlerin öğrencilere meslekleri tanıtmalı ve meslek çeşitleri hakkında bilgi vermelidir görüşüne tamamen katıldıklarını belirterek grubun

%60.70'ini, 40'ı çoğunlukla katıldıklarını belirterek grubun %23.80'ini, 8'i kararsız olduklarını belirterek grubun %4.80'ini, 12'si az katıldıklarını belirterek grubun %7.10'unu, 6'sı ise hiç katılmadıklarını belirterek grubun %3.60'ını oluşturmaktadır.

TABLO 26:
Öğretmenlerin “Son Sınıf Öğrencilerine Gidebilecekleri Okullar Hakkında Tanıtıcı Bilgiler Vermelidir” Görüşüne Katılma Dereceleri

SEÇENEKLER	f	%
Tamamen Katılıyorum	135	80.40
Çoğunlukla Katılıyorum	26	15.50
Kararsızım	-	-
Az Katılıyorum	3	1.80
Hiç Katılmıyorum	4	2.40
TOPLAM	168	100

Tablo 26'dan görüldüğü gibi öğretmenlerin 135'i rehber öğretmenlerin son sınıf öğrencilerine gidebilecekleri okullar hakkında tanıtıcı bilgiler vermelidir görüşüne tamamen katıldıklarını belirterek grubun %80.40'ını, 26'sı çoğunlukla katıldıklarını belirterek grubun %15.50'sini, 3'ü az katıldıklarını belirterek grubun %1.80'ini, 4'ü ise hiç katılmadıklarını belirterek grubun %2.40'ını oluşturmaktadır.

TABLO 27:
Öğretmenlerin “Okula Yeni Başlayan Öğrencilere Okul Hakkında Tanıtıcı Bilgiler Vermelidir” Görüşüne Katılma Dereceleri

SEÇENEKLER	f	%
Tamamen Katılıyorum	108	64.30
Çoğunlukla Katılıyorum	39	23.20
Kararsızım	7	4.20
Az Katılıyorum	10	6.00
Hiç Katılmıyorum	4	2.40
TOPLAM	168	100

Tablo 27'den görüldüğü gibi öğretmenlerin 108'i rehber öğretmenlerin okula yeni başlayan öğrencilere okul hakkında tanıtıcı bilgiler vermelidir görüşüne tamamen katıldıklarını belirterek grubun %64.30'unu, 39'u çoğunlukla katıldıklarını belirterek grubun %23.20'sini, 7'si kararsız olduklarını belirterek grubun %4.20'sini, 10'u az katıldıklarını belirterek grubun %6.00'sini, 4'ü ise hiç katılmadıklarını belirterek grubun %2.40'ını oluşturmaktadır.

TABLO 28:
Öğretmenlerin “Derste Problem Çıkarıcı veya Özel Durumu Nedeniyle Dersin Sağlıklı İşlenmesini Engelleyen Çocukları Rehberlik Servisine Alarak Bireysel İlgilenmelidir” Görüşüne Katılma Dereceleri

SEÇENEKLER	f	%
Tamamen Katılıyorum	134	79.80
Çoğunlukla Katılıyorum	22	13.10
Kararsızım	4	2.40
Az Katılıyorum	2	1.20
Hiç Katılmıyorum	4	2.40
TOPLAM	168	100

Tablo 28'den görüldüğü gibi öğretmenlerin 134'ü rehber öğretmenlerin derste problem çıkarıcı veya özel durumu nedeniyle dersin sağlıklı işlenmesini engelleyen çocukları rehberlik servisine alarak bireysel ilgilenmelidir görüşüne tamamen katıldıklarını belirterek grubun %79.80'ini, 22'si çoğunlukla katıldıklarını belirterek grubun %13.10'unu, 4'ü kararsız olduklarını belirterek grubun %2.40'ını, 2'si az katıldıklarını belirterek grubun %1.20'sini, 4'ü ise hiç katılmadıklarını belirterek grubun %2.40'ını oluşturmaktadır.

TABLO 29:
Öğretmenlerin “Tenefüslerde Öğrencilerin İtişip Kakışmalarını Önlemek Açısından Nöbet Tutmalıdır” Görüşüne Katılma Dereceleri

SEÇENEKLER	f	%
Tamamen Katılıyorum	51	30.40
Çoğunlukla Katılıyorum	26	15.50
Kararsızım	12	7.10
Az Katılıyorum	32	19.00
Hiç Katılmıyorum	47	28.00
TOPLAM	168	100

Tablo 29’den görüldüğü gibi öğretmenlerin 51’i rehber öğretmenlerin tenefüslerde öğrencilerin itişip kakışmalarını önlemek açısından nöbet tutmalıdır görüşüne tamamen katıldıklarını belirterek grubun %30.40’ını, 26’sı çoğunlukla katıldıklarını belirterek grubun %15.50’sini, 12’si kararsız olduklarını belirterek grubun %7.10’unu, 32’si az katıldıklarını belirterek grubun %19.00’ünü, 47’si ise hiç katılmadıklarını belirterek grubun %28.00’ını oluşturmaktadır.

TABLO 30:
Öğretmenlerin “Sınıf-İçi Rehberlik Çalışmalarında Öğretmenlere Bilgi Vermeli ve Yardım Etmelidir” Görüşüne Katılma Dereceleri

SEÇENEKLER	f	%
Tamamen Katılıyorum	101	60.10
Çoğunlukla Katılıyorum	49	29.20
Kararsızım	5	3.00
Az Katılıyorum	7	4.20
Hiç Katılmıyorum	6	3.60
TOPLAM	168	100

Tablo 30’den görüldüğü gibi öğretmenlerin 101’i rehber öğretmenlerin sınıf-İçi rehberlik çalışmalarında öğretmenlere bilgi vermeli ve yardım etmelidir görüşüne tamamen katıldıklarını belirterek grubun %60.10’unu, 49’u çoğunlukla katıldıklarını belirterek grubun %29.20’sini,

5'i kararsız olduklarını belirterek grubun %3.00'ünü, 7'si az katıldıklarını belirterek grubun %4.20'sini, 6'sı ise hiç katılmadıklarını belirterek grubun %3.60'ını oluşturmaktadır.

TABLO 30:
Öğretmenlerin “Sınıf-İçi Rehberlik Çalışmalarında Öğretmenlere Bilgi Vermeli ve Yardım Etmelidir” Görüşüne Katılma Dereceleri

SEÇENEKLER	f	%
Tamamen Katılıyorum	101	60.10
Çoğunlukla Katılıyorum	49	29.20
Kararsızım	5	3.00
Az Katılıyorum	7	4.20
Hiç Katılmıyorum	6	3.60
TOPLAM	168	100

Tablo 30'dan görüldüğü gibi öğretmenlerin 101'i rehber öğretmenlerin sınıf-içi rehberlik çalışmalarında öğretmenlere bilgi vermeli ve yardım etmelidir görüşüne tamamen katıldıklarını belirterek grubun %60.10'unu, 49'u çoğunlukla katıldıklarını belirterek grubun %29.20'sini, 5'i kararsız olduklarını belirterek grubun %3.00'ünü, 7'si az katıldıklarını belirterek grubun %4.20'sini, 6'sı ise hiç katılmadıklarını belirterek grubun %3.60'ını oluşturmaktadır.

TABLO 31:
Öğretmenlerin “Sınıf İçinde Bazı Sorunlar Çıkarıcı ve Özel Problemleri Olan Öğrenciler Hakkında Öğretmenlerle Görüşmeler Yapmalıdır” Görüşüne Katılma Dereceleri

SEÇENEKLER	f	%
Tamamen Katılıyorum	127	75.60
Çoğunlukla Katılıyorum	34	20.20
Kararsızım	2	1.20
Az Katılıyorum	4	2.40
Hiç Katılmıyorum	1	0.60
TOPLAM	168	100

Tablo 31'den görüldüğü gibi öğretmenlerin 127'si rehber öğretmenlerin sınıf içinde bazı sorunlar çıkaran ve özel problemleri olan öğrenciler hakkında öğretmenlerle görüşmeler yapmalıdır görüşüne tamamen katıldıklarını belirterek grubun %75.60'ını, 34'ü çoğunlukla katıldıklarını belirterek grubun %29.20'sini, 2'si kararsız olduklarını belirterek grubun %1.20'ünü, 4'ü az katıldıklarını belirterek grubun %2.40'ını, 1'i ise hiç katılmadıklarını belirterek grubun %0.60'ını oluşturmaktadır.

TABLO 32:
Öğretmenlerin “Üstün ve Özel Yetenekli Öğrencilerle Çalışmalar Yapmalıdır”
Görüşüne Katılma Dereceleri

SEÇENEKLER	f	%
Tamamen Katılıyorum	107	63.70
Çoğunlukla Katılıyorum	39	23.20
Kararsızım	6	3.60
Az Katılıyorum	9	5.40
Hiç Katılmıyorum	7	4.20
TOPLAM	168	100

Tablo 32'den görüldüğü gibi öğretmenlerin 107'si rehber öğretmenlerin üstün ve özel yetenekli öğrencilerle çalışmalar yapmalıdır görüşüne tamamen katıldıklarını belirterek grubun %63.70'ini, 39'u çoğunlukla katıldıklarını belirterek grubun %23.20'sini, 6'sı kararsız olduklarını belirterek grubun %3.60'ını, 9'u az katıldıklarını belirterek grubun %5.40'ını, 7'si ise hiç katılmadıklarını belirterek grubun %4.20'sini oluşturmaktadır.

TABLO 33:
Öğretmenlerin “Öğretmenlere Çocukların Bazı Problemlerin Farkına Varma ve Anlamada Yardımcı Olmalıdır” Görüşüne Katılma Dereceleri

SEÇENEKLER	f	%
Tamamen Katılıyorum	96	57.10
Çoğunlukla Katılıyorum	58	34.50
Kararsızım	8	4.80
Az Katılıyorum	2	1.20
Hiç Katılmıyorum	4	2.40
TOPLAM	168	100

Tablo 33’den görüldüğü gibi öğretmenlerin 96’sı rehber öğretmenlerin öğretmenlere çocukların bazı problemlerin farkına varma ve anlamada yardımcı olmalıdır görüşüne tamamen katıldıklarını belirterek grubun %57.10’unu, 58’i çoğunlukla katıldıklarını belirterek grubun %34.50’sini, 8’i kararsız olduklarını belirterek grubun %4.80’ini, 2’si az katıldıklarını belirterek grubun %1.20’sini, 4’ü ise hiç katılmadıklarını belirterek grubun %2.40’ını oluşturmaktadır.

TABLO 34:
Öğretmenlerin “Çevreden Psikolojik Danışma ve Rehberlik Yardımı Veren Başka Kuruluşları Tanımalı ve Gerekliğinde Öğrenci Göndermelidir” Görüşüne Katılma Dereceleri

SEÇENEKLER	f	%
Tamamen Katılıyorum	93	55.40
Çoğunlukla Katılıyorum	42	25.00
Kararsızım	17	10.10
Az Katılıyorum	10	6.00
Hiç Katılmıyorum	6	3.60
TOPLAM	168	100

Tablo 34’den görüldüğü gibi öğretmenlerin 93’ü rehber öğretmenlerin çevreden psikolojik danışma ve rehberlik yardımı veren başka kuruluşları tanımalı ve gerektiğinde öğrenci göndermelidir görüşüne

tamamen katıldıklarını belirterek grubun %55.40'ını, 42'si çoğunlukla katıldıklarını belirterek grubun %25.00'ini, 17'si kararsız olduklarını belirterek grubun %10.10'unu, 10'u az katıldıklarını belirterek grubun %6.00'sını, 6'sı ise hiç katılmadıklarını belirterek grubun %3.60'ını oluşturmaktadır.

TABLO 35:
Öğretmenlerin “Öğrenciler Hakkında Toplanan Bilgileri Sınıflamalı ve Analiz Etmelidir” Görüşüne Katılma Dereceleri

SEÇENEKLER	f	%
Tamamen Katılıyorum	113	67.30
Çoğunlukla Katılıyorum	40	23.80
Kararsızım	6	3.60
Az Katılıyorum	5	3.00
Hiç Katılmıyorum	4	2.40
TOPLAM	168	100

Tablo 35'den görüldüğü gibi öğretmenlerin 113'ü rehber öğretmenlerin öğrenciler hakkında toplanan bilgileri sınıflamalı ve analiz etmelidir görüşüne tamamen katıldıklarını belirterek grubun %67.30'unu, 40'ı çoğunlukla katıldıklarını belirterek grubun %23.80'ini, 6'sı kararsız olduklarını belirterek grubun %3.60'ını, 5'i az katıldıklarını belirterek grubun %3.00'ünü, 4'ü ise hiç katılmadıklarını belirterek grubun %2.40'ını oluşturmaktadır.

TABLO 36:
Öğretmenlerin “Öğrenmede Sınıfın Gerisinde Kalan Öğrencileri Rehberlik Servisine Alarak Sınıfın Ahengini Korumalıdır” Görüşüne Katılma Dereceleri

SEÇENEKLER	f	%
Tamamen Katılıyorum	60	35.70
Çoğunlukla Katılıyorum	49	29.20
Kararsızım	14	8.30
Az Katılıyorum	20	11.90
Hiç Katılmıyorum	25	14.90
TOPLAM	168	100

Tablo 36'dan görüldüğü gibi öğretmenlerin 60'ı rehber öğretmenlerin öğrenmede sınıfın gerisinde kalan öğrencileri rehberlik servisine alarak sınıfın ahengini korumalıdır görüşüne tamamen katıldıklarını belirterek grubun %35.70'ini, 49'u çoğunlukla katıldıklarını belirterek grubun %29.20'sini, 14'ü kararsız olduklarını belirterek grubun %8.30'unu, 20'si az katıldıklarını belirterek grubun %11.90'ını, 25'i ise hiç katılmadıklarını belirterek grubun %14.90'ını oluşturmaktadır.

TABLO 37:
Öğretmenlerin “Rehberlik ve Psikolojik Danışma Hizmetlerinin Okuldaki Diğer Görevlilerle İşbirliği İçerisinde Yürütülmesini Sağlamalıdır” Görüşüne Katılma Dereceleri

SEÇENEKLER	f	%
Tamamen Katılıyorum	114	67.90
Çoğunlukla Katılıyorum	38	22.60
Kararsızım	7	4.20
Az Katılıyorum	9	5.40
Hiç Katılmıyorum	-	-
TOPLAM	168	100

Tablo 37'den görüldüğü gibi öğretmenlerin 114'ü rehber öğretmenlerin rehberlik ve psikolojik danışma hizmetlerinin okuldaki diğer görevlilerle işbirliği içerisinde yürütülmesini sağlamalıdır görüşüne tamamen katıldıklarını belirterek grubun %67.90'ını, 38'i çoğunlukla katıldıklarını belirterek grubun %22.60'ını, 7'si kararsız olduklarını belirterek grubun %4.20'sini, 9'u ise az katıldıklarını belirterek grubun %5.40'ını oluşturmaktadır.

TABLO 38:
Öğretmenlerin “Başarısız Olan ve Öğrenme Güçlükleri Bulunan Öğrencilerle Çalışmalar Yapmalıdır” Görüşüne Katılma Dereceleri

SEÇENEKLER	f	%
Tamamen Katılıyorum	113	67.30
Çoğunlukla Katılıyorum	30	17.90
Kararsızım	7	4.20
Az Katılıyorum	10	6.00
Hiç Katılmıyorum	8	4.80
TOPLAM	168	100

Tablo 38’den görüldüğü gibi öğretmenlerin 113’ü rehber öğretmenlerin başarısız olan ve öğrenme güçlükleri bulunan öğrencilerle çalışmalar yapmalıdır görüşüne tamamen katıldıklarını belirterek grubun %67.30’unu, 30’u çoğunlukla katıldıklarını belirterek grubun %17.90’ını, 7’si kararsız olduklarını belirterek grubun %4.20’sini, 10’u az katıldıklarını belirterek grubun %6.00’sini, 8’i ise hiç katılmadıklarını belirterek grubun %4.80’ini oluşturmaktadır.

TABLO 39:
Öğretmenlerin “Ana Babalara Çocukları ile İlişkileri Konusunda Rehberlik Etmelidir” Görüşüne Katılma Dereceleri

SEÇENEKLER	f	%
Tamamen Katılıyorum	113	67.30
Çoğunlukla Katılıyorum	40	23.80
Kararsızım	6	3.60
Az Katılıyorum	6	3.60
Hiç Katılmıyorum	3	1.80
TOPLAM	168	100

Tablo 39’dan görüldüğü gibi öğretmenlerin 113’ü rehber öğretmenlerin ana babalara çocukları ile ilişkileri konusunda rehberlik etmelidir görüşüne tamamen katıldıklarını belirterek grubun %67.30’unu, 40’ı çoğunlukla katıldıklarını belirterek grubun %23.80’ini, 6’sı kararsız

olduklarını belirterek grubun %3.60'ını, 6'sı az katıldıklarını belirterek grubun %3.60'ını, 3'ü ise hiç katılmadıklarını belirterek grubun %1.80'ini oluşturmaktadır.

TABLO 40:
Öğretmenlerin “Özel Eğitim Gerektiren Öğrencilere Rehber Öğretmen Tarafından Gerektiğinde Özel Eğitim Verilmelidir” Görüşüne Katılma Dereceleri

SEÇENEKLER	f	%
Tamamen Katılıyorum	94	56.00
Çoğunlukla Katılıyorum	34	20.20
Kararsızım	9	5.40
Az Katılıyorum	17	10.10
Hiç Katılmıyorum	14	8.30
TOPLAM	168	100

Tablo 40'dan görüldüğü gibi öğretmenlerin 94'ü rehber öğretmenlerin özel eğitim gerektiren öğrencilere rehber öğretmen tarafından gerektiğinde özel eğitim verilmelidir görüşüne tamamen katıldıklarını belirterek grubun %56.00'sını, 34'ü çoğunlukla katıldıklarını belirterek grubun %20.20'sini, 9'u kararsız olduklarını belirterek grubun %5.40'ını, 17'si az katıldıklarını belirterek grubun %10.10'unu, 14'ü ise hiç katılmadıklarını belirterek grubun %8.30'unu oluşturmaktadır.

TABLO 41:
Öğretmenlerin “Kişisel ve Sosyal Problemleri Üzerinde Öğrencilerle Çalışmalar Yapmalıdır” Görüşüne Katılma Dereceleri

SEÇENEKLER	f	%
Tamamen Katılıyorum	106	63.10
Çoğunlukla Katılıyorum	46	27.40
Kararsızım	10	6.00
Az Katılıyorum	4	2.40
Hiç Katılmıyorum	2	1.20
TOPLAM	168	100

Tablo 41'den görüldüğü gibi öğretmenlerin 106'sı rehber öğretmenlerin kişisel ve sosyal problemleri üzerinde öğrencilerle çalışmalar yapmalıdır görüşüne tamamen katıldıklarını belirterek grubun %63.10'unu, 46'sı çoğunlukla katıldıklarını belirterek grubun %27.40'ını, 10'u kararsız olduklarını belirterek grubun %6.00'sini, 4'ü az katıldıklarını belirterek grubun %2.40'ını, 2'si ise hiç katılmadıklarını belirterek grubun %1.20'sini oluşturmaktadır.

TABLO 42:
Öğretmenlerin “Çocuğun Ruh Sağlığını Direkt İlgilendiren Ana Baba Anlaşmazlıklarını Çözümlemeli Gerektiğinde Aile Terapisi Yapmalıdır ” Görüşüne Katılma Dereceleri

SEÇENEKLER	f	%
Tamamen Katılıyorum	71	42.30
Çoğunlukla Katılıyorum	34	20.20
Kararsızım	20	11.90
Az Katılıyorum	21	12.50
Hiç Katılmıyorum	22	13.10
TOPLAM	168	100

Tablo 42'den görüldüğü gibi öğretmenlerin 71'i rehber öğretmenlerin çocuğun ruh sağlığını direkt ilgilendiren ana baba anlaşmazlıklarını çözümlemeli gerektiğinde aile terapisi yapmalıdır görüşüne tamamen katıldıklarını belirterek grubun %42.30'unu, 34'ü çoğunlukla katıldıklarını belirterek grubun %20.20'sini, 20'si kararsız olduklarını belirterek grubun %11.90'ını, 21'i az katıldıklarını belirterek grubun %12.50'sini, 22'si ise hiç katılmadıklarını belirterek grubun %13.10'unu oluşturmaktadır.

TABLO 43:
Öğretmenlerin “Okul Korkusu, Tırnak Yeme, Saldırganlık, İçe Kapanıklık, Kendini İfade Edememe, Sınav Kaygısı vb. Konularda Sorunları Olan Öğrencileri Teşhis Edmelidir ” Görüşüne Katılma Dereceleri

SEÇENEKLER	f	%
Tamamen Katılıyorum	117	69.60
Çoğunlukla Katılıyorum	39	23.20
Kararsızım	4	2.40
Az Katılıyorum	5	3.00
Hiç Katılmıyorum	3	1.80
TOPLAM	168	100

Tablo 43’den görüldüğü gibi öğretmenlerin 117’si rehber öğretmenlerin okul korkusu, tırnak yeme, saldırganlık, içe kapanıklık, kendini ifade edememe, sınav kaygısı vb. konularda sorunları olan öğrencileri teşhis edmelidir görüşüne tamamen katıldıklarını belirterek grubun %69.60’ını, 39’u çoğunlukla katıldıklarını belirterek grubun %23.20’sini, 4’ü kararsız olduklarını belirterek grubun %2.40’ını, 5’i az katıldıklarını belirterek grubun %3.00’ını, 3’ü ise hiç katılmadıklarını belirterek grubun %1.80’ini oluşturmaktadır.

TABLO 44:
Öğretmenlerin “Aile İle İlgili Problemleri Olan Öğrencilere Yardımcı Olmalıdır ” Görüşüne Katılma Dereceleri

SEÇENEKLER	f	%
Tamamen Katılıyorum	98	58.30
Çoğunlukla Katılıyorum	54	32.10
Kararsızım	8	4.80
Az Katılıyorum	7	4.20
Hiç Katılmıyorum	1	0.6
TOPLAM	168	100

Tablo 44’den görüldüğü gibi öğretmenlerin 98’i rehber öğretmenlerin aile ile ilgili problemleri olan öğrencilere yardımcı olmalıdır görüşüne tamamen katıldıklarını belirterek grubun %58.30’unu, 54’ü çoğunlukla

katıldıklarını belirterek grubun %32.10'unu, 8'i kararsız olduklarını belirterek grubun %4.80'ini, 7'si az katıldıklarını belirterek grubun %4.20'sini, 1'i ise hiç katılmadığını belirterek grubun %0.60'mı oluşturmaktadır.

TABLO 45:

Öğretmenlerin “Başka İnsanları Daha İyi Dinlemeyi, Anlamayı ve İletişim Kurmayı Öğrenmeleri İçin Grupla Eğitsel Çalışmalar Yapmalıdır” Görüşüne Katılma Dereceleri

SEÇENEKLER	f	%
Tamamen Katılıyorum	89	53.00
Çoğunlukla Katılıyorum	57	33.90
Kararsızım	8	4.80
Az Katılıyorum	10	6.00
Hiç Katılmıyorum	4	2.40
TOPLAM	168	100

Tablo 45'den görüldüğü gibi öğretmenlerin 89'u rehber öğretmenlerin başka insanları daha iyi dinlemeyi, anlamayı ve iletişim kurmayı öğrenmeleri için grupla eğitsel çalışmalar yapmalıdır görüşüne tamamen katıldıklarını belirterek grubun %53.00'ünü, 57'si çoğunlukla katıldıklarını belirterek grubun %33.90'ünü, 8'i kararsız olduklarını belirterek grubun %4.80'ini, 10'u az katıldıklarını belirterek grubun %6.00'sini, 4'ü ise hiç katılmadıklarını belirterek grubun %2.40'ünü oluşturmaktadır.

TABLO 46:

Öğretmenlerin “Davranış Problemleri Olan Öğrencilere Kısa Sürede Tedavi edici Yönde Psikolojik Danışma Yapmalıdır” Görüşüne Katılma Dereceleri

SEÇENEKLER	f	%
Tamamen Katılıyorum	96	57.10
Çoğunlukla Katılıyorum	47	28.00
Kararsızım	9	5.40
Az Katılıyorum	11	6.50
Hiç Katılmıyorum	5	3.00
TOPLAM	168	100

Tablo 46'dan görüldüğü gibi öğretmenlerin 96'sı rehber öğretmenlerin davranış problemleri olan öğrencilere kısa sürede tedavi edici yönde psikolojik danışma yapmalıdır görüşüne tamamen katıldıklarını belirterek grubun %57.10'unu, 47'si çoğunlukla katıldıklarını belirterek grubun %28.00'ini, 9'u kararsız olduklarını belirterek grubun %5.40'ını, 11'i az katıldıklarını belirterek grubun %6.50'sini, 5'i ise hiç katılmadıklarını belirterek grubun %3.00'ünü oluşturmaktadır.

TABLO 47:
Öğretmenlerin “Okulun Eğitim Öğretim İşlerinin Aksamaması İçin Gerekliğinde Boş Geçen Derslere Girmelidir” Görüşüne Katılma Dereceleri

SEÇENEKLER	f	%
Tamamen Katılıyorum	51	30.40
Çoğunlukla Katılıyorum	41	24.40
Kararsızım	12	7.10
Az Katılıyorum	24	14.30
Hiç Katılmıyorum	40	23.80
TOPLAM	168	100

Tablo 47'den görüldüğü gibi öğretmenlerin 51'i rehber öğretmenlerin okulun eğitim öğretim işlerinin aksamaması için gerektiğinde boş geçen derslere girmelidir görüşüne tamamen katıldıklarını belirterek grubun %30.40'ını, 41'i çoğunlukla katıldıklarını belirterek grubun %24.40'ını, 12'si kararsız olduklarını belirterek grubun %7.10'unu, 24'ü az katıldıklarını belirterek grubun %14.30'unu, 40'ı ise hiç katılmadıklarını belirterek grubun %23.80'ini oluşturmaktadır.

TABLO 48:
Öğretmenlerin “Ders Dışı Eğitsel Çalışmaları Seçmede Öğrencilere Yardım Etmelidir” Görüşüne Katılma Dereceleri

SEÇENEKLER	f	%
Tamamen Katılıyorum	91	54.20
Çoğunlukla Katılıyorum	57	33.90
Kararsızım	6	3.60
Az Katılıyorum	8	4.80
Hiç Katılmıyorum	6	3.60
TOPLAM	168	100

Tablo 48’den görüldüğü gibi öğretmenlerin 91’i rehber öğretmenlerin ders dışı eğitsel çalışmaları seçmede öğrencilere yardım etmelidir görüşüne tamamen katıldıklarını belirterek grubun %54.20’ini, 57’si çoğunlukla katıldıklarını belirterek grubun %33.90’ini, 6’sı kararsız olduklarını belirterek grubun %3.60’ini, 8’i az katıldıklarını belirterek grubun %4.80’ini, 6’sı ise hiç katılmadıklarını belirterek grubun %3.60’ini oluşturmaktadır.

TABLO 49:
Öğretmenlerin “Okul Rehberlik Hizmetlerinden Yararlanan Öğrenciler Üzerinde İzleme Çalışmaları Yapmalıdır” Görüşüne Katılma Dereceleri

SEÇENEKLER	f	%
Tamamen Katılıyorum	114	67.90
Çoğunlukla Katılıyorum	39	23.20
Kararsızım	5	3.00
Az Katılıyorum	9	5.40
Hiç Katılmıyorum	1	0.60
TOPLAM	168	100

Tablo 49’dan görüldüğü gibi öğretmenlerin 114’ü rehber öğretmenlerin okul rehberlik hizmetlerinden yararlanan öğrenciler üzerinde izleme çalışmaları yapmalıdır görüşüne tamamen katıldıklarını belirterek grubun %67.90’ini, 39’u çoğunlukla katıldıklarını belirterek grubun %23.20’sini, 5’i kararsız olduklarını belirterek grubun %3.00’ünü, 9’u az

katıldıklarını belirterek grubun %5.40'ını, 1'i ise hiç katılmadığını belirterek grubun %0.60'ını oluşturmaktadır.

TABLO 50:
Öğretmenlerin “Yeni Öğrencilerin Okula Uyum Durumu Üzerinde İzleme Çalışmaları Yapmalıdır” Görüşüne Katılma Dereceleri

SEÇENEKLER	f	%
Tamamen Katılıyorum	108	64.30
Çoğunlukla Katılıyorum	47	28.00
Kararsızım	8	4.80
Az Katılıyorum	5	3.00
Hiç Katılmıyorum	-	-
TOPLAM	168	100

Tablo 50'den görüldüğü gibi öğretmenlerin 108'i rehber öğretmenlerin yeni öğrencilerin okula uyum durumu üzerinde izleme çalışmaları yapmalıdır görüşüne tamamen katıldıklarını belirterek grubun %64.30'unu, 47'si çoğunlukla katıldıklarını belirterek grubun %28.00'ini, 8'i kararsız olduklarını belirterek grubun %4.80'ini, 5'i ise az katıldıklarını belirterek grubun %3.00'ini oluşturmaktadır.

5.1.3. Sınıf Öğretmenlerinin Kişisel Özellikleri İle İlkokul Rehberlik Uzmanlarının Görevlerine Yönelik Görüşleri Arasındaki İlişkilerle İlgili Bulgular

5.1.3.1. Sınıf Öğretmenlerinin Cinsiyeti İle Rehber Uzmanların Görevlerine İlişkin Görüşleri Arasındaki İlişkilerle İlgili Bulgular

TABLO 51:
İlkokul Öğretmenlerinin Cinsiyetleri İle “Rehber Öğretmen, Öğrenciyi Tanımaya Yönelik Gerekli Dökümanları (Fiş, Gözlem Formu, Anket) Hazırlamalı ve Öğrencilere Uygulamalıdır” Görüşüne Katılma Dereceleri Arasındaki İlişki

Cevaplar	Erkek	Kadın	Toplam
Hiç katılmıyorum	3 75.0 4.3	1 25.0 1.0	4 2.4
Az katılıyorum	1 50.0 1.4	1 50.0 1.0	2 1.2
Kararsızım	1 50.0 1.4	1 50.0 1.0	2 1.2
Çoğunlukla katılıyorum	22 59.5 31.9	15 40.5 15.2	37 22.0
Tamamen katılıyorum	42 34.1 60.9	81 65.9 81.8	123 73.2
Toplam	69 41.1	99 58.9	168 100.0

K^2_H

$K^2_T: 9.64045$

sd=4

p=.05

“Rehber öğretmenin öğrenciyi tanımaya yönelik gerekli dökümanları (fiş, gözlem formu, anket) hazırlaması ve öğrencilere uygulaması” konusunda kadınlarla erkeklerin görüşlerinin aynı yönde olduğu görülmektedir.

Erkeklerin %60.90'ı tamamen katılıyorum, %31.90'ı çoğunlukla katılıyorum, %1.40'ı kararsızım, %1.40'ı az katılıyorum ve %4.30'u hiç katılmıyorum demişlerdir.

Kadınların %81.80'i tamamen katılıyorum, %15.20'si çoğunlukla katılıyorum, %1.00'i kararsızım, %1.00'i az katılıyorum ve %1.00'i hiç katılmıyorum demişlerdir.

TABLO 52:
İlkokul Öğretmenlerinin Cinsiyetleri İle “Rehber Öğretmen, Öğrencilerin Toplu Dosya Kayıtlarını Tutmalıdır” Görüşüne Katılma Dereceleri Arasındaki İlişki

Cevaplar	Erkek	Kadın	Toplam
Hiç katılmıyorum	4	3	7
	57.1	42.9	4.2
	5.8	3.0	
Az katılıyorum	1	3	4
	25.0	75.0	2.4
	1.4	3.0	
Kararsızım	7	2	9
	77.8	22.2	5.4
	10.1	2.0	
Çoğunlukla katılıyorum	17	16	33
	51.5	48.5	19.6
	24.6	16.2	
Tamamen katılıyorum	40	75	115
	34.8	65.2	68.5
	58.0	75.8	
Toplam	69	99	168
	41.1	58.9	100.0

K^2_H

$K^2_T: 9.55051$

sd=4

p=.05

“Rehber öğretmenin öğrencilerin toplu dosya kayıtlarını tutması” konusunda kadınlarla erkeklerin görüşlerinin aynı yönde olduğu görülmektedir.

Erkeklerin %58.00'i tamamen katılıyorum, %24.60'ı çoğunlukla katılıyorum, %10.10'u kararsızım, %1.40'ı az katılıyorum ve %5.80'i hiç katılmıyorum demişlerdir.

Kadınların %75.80'i tamamen katılıyorum, %16.20'si çoğunlukla katılıyorum, %2.00'si kararsızım, %3.00'ü az katılıyorum ve %3.00'ü hiç katılmıyorum demişlerdir.

TABLO 53:
İlkokul Öğretmenlerinin Cinsiyetleri İle “Rehber Öğretmen, Okul Binasını, Okul Yönetimini, Kurallarını ve Ders Dışı Etkinlikleri Tanıtma Çalışmaları Yapmalıdır” Görüşüne Katılma Dereceleri Arasındaki İlişki

Cevaplar	Erkek	Kadın	Toplam
Hiç katılmıyorum	9	1	10
	90.0	10.0	6.0
	13.0	1.0	
Az katılıyorum	7	12	19
	36.8	63.2	11.3
	10.1	12.1	
Kararsızım	5	4	9
	55.6	44.4	5.4
	7.2	4.0	
Çoğunlukla katılıyorum	23	37	60
	38.3	61.7	35.7
	33.3	37.4	
Tamamen katılıyorum	25	45	70
	35.7	64.3	41.7
	36.2	45.5	
Toplam	69	99	168
	41.1	58.9	100.0

K^2_H

K^2_T : 11.82787

sd=4

p=.05

“Rehber öğretmenin rehber öğretmenin okul binasını, okul yönetimini, kurallarını ve ders dışı etkinlikleri tanıtma çalışmaları yapması” konusunda kadınlarla erkeklerin görüşlerinin aynı yönde olduğu görülmektedir.

Erkeklerin %36.20'si tamamen katılıyorum, %33.30'u çoğunlukla katılıyorum, %7.20'si kararsızım, %10.10'u az katılıyorum ve %13.00'ü hiç katılmıyorum demişlerdir.

Kadınların %45.50'si tamamen katılıyorum, %37.40'ı çoğunlukla katılıyorum, %4.00'ü kararsızım, %12.00'u az katılıyorum ve %1.00'i hiç katılmıyorum demişlerdir.

TABLO 54:
İlkokul Öğretmenlerinin Cinsiyetleri İle “Rehber Öğretmen, Sınıf İçi Rehberlik Çalışmalarında Öğretmenlere Bilgi Vermeli ve Yardım Etmelidir” Görüşüne Katılma Dereceleri Arasındaki İlişki

Cevaplar	Erkek	Kadın	Toplam
Hiç katılmıyorum	5 83.3 7.2	1 16.7 1.0	6 3.6
Az katılıyorum	5 71.4 7.2	2 28.6 2.0	7 4.2
Kararsızım	3 60.0 4.3	2 40.0 2.0	5 3.0
Çoğunlukla katılıyorum	26 53.1 37.7	23 46.9 23.2	49 29.2
Tamamen katılıyorum	30 29.7 43.5	71 70.3 71.7	101 60.1
Toplam	69 41.1	99 58.9	168 100.0

K^2_H

K^2_T : 16.13705

sd=4

p=.01

“Rehber öğretmenin sınıf içi rehberlik çalışmalarında öğretmenlere bilgi vermesi ve yardım etmesi” konusunda kadınlarla erkeklerin görüşlerinin benzerlik gösterdiği görülmektedir.

Erkeklerin %43.50'si tamamen katılıyorum, %37.70'i çoğunlukla katılıyorum, %4.30'u kararsızım, %7.20'si az katılıyorum ve %7.20'si hiç katılmıyorum demişlerdir.

Kadınların %71.70'i tamamen katılıyorum, %23.20'si çoğunlukla katılıyorum, %2.00'si kararsızım, %2.00'si az katılıyorum ve %1.00'i hiç katılmıyorum demişlerdir.

TABLO 55:
İlkokul Öğretmenlerinin Cinsiyetleri İle “Rehber Öğretmen, Çevrede Psikolojik Danışma ve Rehberlik Yardımı Veren Başka Kuruluşları Tanımalı ve Gerekğinde Öğrenci Göndermelidir” Görüşüne Katılma Dereceleri Arasındaki İlişki

Cevaplar	Erkek	Kadın	Toplam
Hiç katılmıyorum	3 50.0 4.3	3 50.0 3.1	6 3.6
Az katılıyorum	6 60.0 8.7	4 40.0 4.1	10 6.0
Kararsızım	12 70.6 17.4	5 29.4 5.1	17 10.2
Çoğunlukla katılıyorum	16 38.1 23.2	26 61.9 26.5	42 25.1
Tamamen katılıyorum	32 34.8 46.4	60 65.2 61.2	92 55.1
Toplam	69 41.3	98 58.7	167 100.0

K^2_H

K^2_T : 9.43359

sd=4

p=.05

“Rehber öğretmenin çevrede psikolojik danışma ve rehberlik yardımı veren başka kuruluşları tanınması ve gerektiğinde öğrenci göndermesi” konusundaki kadın ve erkek görüşleri arasında benzerlik görülmektedir.

Erkeklerin %46.40'ı tamamen katılıyorum, %23.20'si çoğunlukla katılıyorum, %17.40'ı kararsızım, %8.70'i az katılıyorum ve %4.30'u hiç katılmıyorum demişlerdir.

Kadınların %61.20'si tamamen katılıyorum, %26.50'si çoğunlukla katılıyorum, %5.10'u kararsızım, %4.10'u az katılıyorum ve %3.10'u hiç katılmıyorum demişlerdir.

Ankete katılan sınıf öğretmenlerinin cinsiyeti ile rehberlik uzmanları; “sınav zamanlarında sınıf öğretmenlerine yardımcı olmalı ve gözcülük yapmalıdır” görüşüne, “öğrencilere verimli ders çalışma alışkanlıkları hakkında bilgi vermelidir” görüşüne, “okul yöneticilerine okulun işleriyle ilgili olarak ihtiyaç duyduğu konularda yardımcı olmalıdır” görüşüne, “öğrencilere görgü kuralları hakkında bilgi vermelidir”, “öğrencilerden derslerle ilgili problemleri olanlara bu konuda bilgi vermelidir”, “okula gelmeyen öğretmen olduğu zaman, boş dersleri doldurmalı ve öğrencilere rehberlik hizmetleri vermelidir görüşlerine katılma dereceleri arasında manidar bir ilişki görülmemektedir (Tablolar için bkz. Ek 2).

5.1.3.2. Sınıf Öğretmenlerinin Okuttukları Sınıf İle Rehber Uzmanların Görevlerine İlişkin Görüşleri Arasındaki İlişkilerle İlgili Bulgular

Ankete katılan sınıf öğretmenlerinin okuttukları sınıf ile rehberlik uzmanları; “sınav zamanlarında, sınıf öğretmenlerine yardımcı olmalı ve gözcülük yapmalıdır” görüşüne, “okula gelmeyen öğretmen olduğu zaman, boş dersleri doldurmalı ve öğrencilere rehberlik hizmeti vermelidir” görüşüne, “öğrenmede sınıfın gerisinde kalan öğrencileri rehberlik servisine alarak sınıfın ahengini korumalıdır” görüşüne, “çocuğun ruh sağlığını direkt ilgilendiren anne-baba anlaşmazlıklarını çözümlmeli, gerektiğinde aile terapisi yapmalıdır” ve “okulun eğitim öğretim işlerinin aksamaması için

gerektiğinde boş geçen derslere girmelidir” görüşüne katılma dereceleri arasında manidar bir ilişki görülmemiştir (Tablolar için bkz. Ek 3).

Bu sonuca göre, okutulan sınıfın görüşleri belirlemediği anlaşılmaktadır. Sonuç olarak diyebiliriz ki, sahip olunan görüşler kolayca değişen görüşler değildir. Çünkü KKTC ilkokullarında ilkokul öğretmenleri her yıl aynı sınıfı okutmamaktadırlar. Buna bağlı olarak da okuttukları sınıfa göre görüşlerini değiştirmemektedirler.

5.1.3.3. Sınıf Öğretmenlerinin Hizmet İçi Eğitim Kurslarına Katılma Durumu İle Rehber Uzmanların Görevlerine İlişkin Görüşleri Arasındaki İlişkilerle İlgili Bulgular

TABLO 56:

İlkokul Öğretmenlerinin Hizmet İçi Eğitim Kurslarına Katılmaları İle “Rehber Öğretmen, Öğretmenlere Çocukların Bazı Problemlerinin Farkına Varma ve Anlamada Yardımcı Olmalıdır” Görüşüne Katılma Dereceleri Arasındaki İlişki

Cevaplar	Erkek	Kadın	Toplam
Hiç katılmıyorum	1 25.0 9.1	3 75.0 1.9	4 2.4
Az katılıyorum	1 50.0 9.1	1 50.0 0.6	2 1.2
Kararsızım	1 12.5 9.1	7 87.5 4.5	8 4.8
Çoğunlukla katılıyorum	6 10.3 54.5	52 89.7 33.1	58 34.5
Tamamen katılıyorum	2 2.1 18.2	94 97.9 59.9	96 57.1
Toplam	11 6.5	157 93.5	168 100.0

K^2_H

K^2_T : 13.35399

sd=4

p=.01

Ankete katılanların öğretmenlik hizmetine başladıklarından beri rehberlik ve psikolojik danışma konusunda herhangi bir hizmet içi eğitim kursuna katılmaları ile rehber öğretmenin öğretmenlere çocukların bazı problemlerinin farkına varma ve anlamada yardımcı olması arasında .01 düzeyinde manidar bir ilişki görülmektedir.

Rehberlik ve psikolojik danışma isimli kursa katılanların %18.20'si tamamen katılıyorum, %54.50'si çoğunlukla katılıyorum, %9.10'u kararsızım, %9.10'u az katılıyorum ve %9.10'u hiç katılmıyorum demişlerdir.

Öğrenme güçlüğü çeken çocukların tanınması ve eğitimi ile ilgili kursa katılanların %59.90'ı tamamen katılıyorum, %33.10'u çoğunlukla katılıyorum, %4.50'si kararsızım, %0.60'ı az katılıyorum ve %1.90'ı hiç katılmıyorum demişlerdir.

İlkokul öğretmenlerinin hizmet içi eğitim kurslarına katılmaları ile rehberlik uzmanları; “okul binasını, okul yönetimini, kurallarını ve ders dışı etkinlikleri tanıtmaya çalışmaları yapmalıdır” görüşüne, “okul yöneticilerine okulun işleriyle ilgili olarak ihtiyaç duyduğu konularda yardımcı olmalıdır” görüşüne, “öğrencilere görgü kuralları hakkında bilgi vermelidir” görüşüne, “öğrencilere meslekleri tanıtmalı ve meslek çeşitleri hakkında bilgi vermelidir”, “rehberlik ve psikolojik danışma hizmetlerinin okuldaki diğer görevlilerle işbirliği içerisinde yürütülmesini sağlamalıdır”, “özel eğitim gerektiren öğrencilere rehber öğretmen tarafından gerektiğinde özel eğitim verilmelidir” ve “okulun eğitim öğretim işlerinin aksamaması için gerektiğinde boş geçen derslere girmelidir” görüşlerine katılma dereceleri arasında manidar bir ilişki görülmemektedir.

5.1.4. İlkokul Öğretmenlerinin Rehber Öğretmenlerin Görevlerine Yönelik Bilgi Düzeyleri İle İlgili Bulgular

TABLO 57:
Sınıf Öğretmenlerinin Rehber Öğretmenin Görevleri İle İlgili Bilgi Düzeylerinin Cinsiyete Göre Farklılaşma Durumu

Gruplar	n	x	ss	t değeri	sd	p
Erkek	69	83.68	12.906	-4.32	166	.01
Kadın	99	91.32	9.975			

Tablo 57'ye göre, öğretmenlerin, "rehber öğretmenin görevleri ile ilgili bilgi düzeyleri" cinsiyetlerine göre .01 düzeyinde manidar bir farklılık göstermektedir.

Aritmetik ortalamalara bakıldığında, kadınların erkeklerden daha yüksek puan aldıkları görülmektedir.

TABLO 58a:
Sınıf Öğretmenlerinin Rehber Öğretmenin Görevleri İle İlgili Bilgi Düzeylerinin Eğitim Düzeylerine Göre Farklılaşma Durumu

Eğitim Düzeyi	n	x	ss
2 yıllık eğitim enst.	6	92.83	8.7502
3 yıllık eğitim enst.	23	87.09	7.9653
4 yıllık lisans	138	88.21	12.5212
Yüksek Lisans	167	88.22	11.8766

TABLO 58b:
Sınıf Öğretmenlerinin Rehber Öğretmenin Görevleri İle İlgili Bilgi Düzeylerinin Eğitim Düzeylerine Göre Farklılaşma Durumu İle İlgili t-Testi Sonuçları

Varyansın Kaynağı	sd	Kareler Toplamı	Kareler Ortalaması	F Değeri	Manidarlık Düzeyi
Gruplararası	2	157.2372	78.6186		
Gruplarıçi	164	23257.5652	141.8144	.5544	-
Toplam	166	23414.8024			

Tablo 58a ve 58b'nin sonuçlarına göre, öğretmenlerin, “rehber öğretmenin görevleri ile ilgili bilgi düzeyleri”, eğitim düzeylerine göre manidar bir farklılık göstermemektedir.

TABLO 59a:
Sınıf Öğretmenlerinin Rehber Öğretmenin Görevleri İle İlgili Bilgi Düzeylerinin Meslekteki Kıdemlerine Göre Farklılaşma Durumu

Meslekteki Kıdem	n	x	ss
2 yıldan az	20	88.95	10.5854
2-4 yıl	47	90.23	12.6958
5-9 yıl	63	86.51	12.8023
10-20 yıl	32	89.84	7.1712
20 yıldan fazla	6	78.33	14.8144
Toplam	168	88.18	11.8507

TABLO 59b:
Sınıf Öğretmenlerinin Rehber Öğretmenin Görevleri İle İlgili Bilgi Düzeylerinin Meslekteki Kıdemlerine Göre Farklılaşma Durumu İle İlgili t-Testi Sonuçları

Varyansın Kaynağı	sd	Kareler Toplamı	Kareler Ortalaması	F Değeri	Manidarlık Düzeyi
Gruplararası	4	1056.6061	264.1515		
Gruplarıçi	163	22396.6736	137.4029	1.9225	-
Toplam	167	23453.2798			

Tablo 59a ve 59b'deki bulgular, öğretmenlerin, “rehber öğretmenlerinin görevleri ile ilgili bilgi düzeyleri”nin meslekteki kıdemlerine göre farklılaşmadığını ortaya koymaktadır.

TABLO 60:
Sınıf Öğretmenlerinin Rehber Öğretmenin Görevleri İle İlgili Bilgi Düzeylerinin Hizmet İçi Eğitime Katılıp Katılmamaya Göre Farklılaşma Durumu

Kursa Katılma	n	x	ss	t değeri	sd	p
Evet	11	82.73	7.431	-1.59	166	-
Hayır	157	88.57	12.023			

Tablo 60'a göre, öğretmenlerin, "rehber öğretmenlerin görevleri ile ilgili bilgi düzeyleri" hizmet içi eğitime katılıp katılmamaya göre manidar bir farklılık göstermemektedir.

TABLO 61a:
Sınıf Öğretmenlerinin Rehber Öğretmenin Görevleri İle İlgili Bilgi Düzeylerinin Okuttukları Sınıflara Göre Farklılaşma Durumu

Sınıflar	n	x	ss
1. sınıf	39	89.67	10.2350
2. sınıf	36	91.39	12.1168
3. sınıf	31	88.94	11.3047
4. sınıf	29	87.17	14.0892
5. sınıf	33	83.12	10.5970
Toplam	168	88.18	11.8507

TABLO 61b:
Sınıf Öğretmenlerinin Rehber Öğretmenin Görevleri İle İlgili Bilgi Düzeylerinin Okuttukları Sınıflara Göre Farklılaşma Durumu İle İlgili t-Testi Sonuçları

Varyansın Kaynağı	sd	Kareler Toplamı	Kareler Ortalaması	F Değeri	Manidarlık Düzeyi
Gruplararası	4	1348.5335	337.1334		
Gruplarıçi	163	22104.7463	135.6119	2.4860	.05
Toplam	167	23453.2798			

Tablo 61a ve 61b'nin sonuçları, öğretmenlerin, "rehber öğretmenlerin görevleri ile ilgili bilgi düzeyleri"nin okuttukları sınıfa göre .05 düzeyinde manidar bir farklılık gösterdiğini ortaya koymaktadır.

Aritmetik ortalamalara göre, en yüksek puanı 2. sınıf öğretmenleri, en düşük puanı ise 5. sınıf öğretmenleri almışlardır.

5.2. Yorum

“K.K.T.C. ilkokul öğretmenlerinin ilkokul rehberlik uzmanının görevleri konusundaki bilinçlilik düzeyleri” konulu bu araştırmada amaca ulaşabilmek için sınıf öğretmenlerine bir anket uygulanmıştır. Ankette yer alan maddelerin bir bölümü rehber öğretmenin görevlerinden, geriye kalanlar ise rehber öğretmenin görevi olmayan maddelerden oluşmaktadır. Sınıf öğretmenlerinden beklenen ise maddelere katılma derecelerini belirtmeleridir. Anket maddelerinin sınıf öğretmenlerinin işaretledikleri seçeneklere göre rehber öğretmenin görevlerini bilip bilmediklerini veya hangi konularda doğru, hangi konularda yanlış bilgilere sahip olduklarını ortaya koyduğu söylenebilir.

Elde edilen bulgulara göre sınıf öğretmenlerinin rehber öğretmenlerin görevi olan maddelere büyük bir çoğunlukla görevi olduğuna katıldıklarını belirtmelerinden dolayı rehber öğretmenlerin görevlerinden haberdar oldukları söylenebilir.

Bonebrake ve Borgers (1984) tarafından yapılan “Müdürler ve Rehber Öğretmenlerin Rollerini Üzerine Algıları” konulu araştırmada öğretmenlere bilgi verme ve ailelere danışmanlık yapmayı ilkokul rehberlik uzmanının görevi olarak görmekteyler.

Ankette yer alan ve rehber öğretmenin görevi olmayan maddelerin seçeneklerindeki frekans dağılımı, görevi olanlara göre daha farklı bir dağılım oluşturmaktadır. Görevi olduğuna katılma yüzdelerinin daha yüksek olmasına rağmen kararsız olanlar, az katılanlar ve hiç katılmayanların yüzdeleri de belirgin bir şekilde artış göstermektedir. Buradan da sınıf öğretmenlerinin bu konularda bilgi eksiklikleri olduğu yani rehber öğretmenlerinin görevlerini tam olarak bilmedikleri sonucuna varılabilir.

Çünkü sınıf öğretmenleri rehber öğretmenlerden sınav zamanlarında sınıf öğretmenlerine gözcülük yapmalarını, okul yöneticilerine okulun işleriyle ilgili olarak yöneticilerin veya sekreterlerin yerine getirmeleri gereken görevleri yapmalarını, öğrencilere görgü kuralları hakkında bilgi vermelerini, öğrencilerden derslerle ilgili problemleri olanlara bu konuda ders vermelerini, okula gelmeyen öğretmen olduğu zaman o sınıfa girmelerini ve bu boş geçen derste rehberlik hizmeti vermelerini beklemektedirler. Yani sınıf öğretmenleri rehberlik hizmetlerinin bir programa bağlı olarak sistemli bir şekilde yapılması gerektiğini ve bunun önemini bilmemekte gelişigüzel yapılmasını beklemektedirler.

Ayrıca derste problem çıkaran veya özel durumu nedeniyle dersin sağlıklı işlenmesini engelleyen çocukları rehberlik servisine alarak bireysel ilgilenmelerini, tenefüslerde öğrencilerin itişip kakışmalarını önlemek açısından nöbet tutmalarını rehber öğretmenin görevi olarak görmektedirler. Oysa bunlar rehber öğretmenin görevi değildir ve onun tarafından yapılması sakıncalıdır. Çünkü öğrenciler için rehber öğretmen ile görüşmenin en uygun zamanı tenefüslerdir ve rehber öğretmeni görmek isteyen öğrenciler tenefüslerde rehber öğretmenin odasına gelip görüşmek isteyebilirler. Ayrıca rehber öğretmen çocuklara güven vermesi açısından bunu yapması doğru değildir.

Sınıf öğretmenlerine göre öğrenmede sınıfın gerisinde kalan öğrencilerin rehberlik servisine alarak sınıfın ahengini koruması rehber öğretmenin görevidir. Ancak diğer öğrencilerin rahat ders yapabilmeleri için sınıfın gerisinde kalan öğrencileri sınıftan ayırmak doğru değildir. Ayrıca sınıf öğretmenleri özel eğitim gerektiren öğrencilere gerektiğinde özel eğitim vermelerini, çocuğun ruh sağlığını direkt ilgilendiren anne-baba anlaşmazlıklarını çözümlmelerini, gerektiğinde aile terapisi yapmalarını

rehber uzmanın görevi olarak görmektedirler oysa bu görevleri yerine getirmek ilkokul rehberlik uzmanının görevleri arasında yer almamaktadır.

Sınıf öğretmenlerinin bilgi eksikliği olan diğer bir konu da davranış problemleri olan öğrencilere kısa sürede tedavi edici yönde psikolojik danışma yapmalarını beklemeleleridir. Oysa, kısa sürede sonuç almak çok zordur. Rehberlik ve psikolojik danışma zaman içerisinde sonuç verir.

Ayrıca sınıf öğretmenleri; rehber öğretmenlerin okulun eğitim-öğretim işlerinin aksamaması için gerektiğinde boş geçen derslere; örneğin çevre, sağlık, trafik, din kültürü ve ahlak bilgisi gibi girmelerini görevi olarak görmektedirler. Oysa, bu dersleri vermek veya boş dersleri doldurmak rehberlik öğretmenlerinin görevi değildir.

Carreiro ve Schulz (1988) tarafından yapılan “Kanada’daki ilkokul Rehberlerinin Faaliyetleri” konulu araştırmada ilkokul rehberlerinin öğle yemeği veya tenefüslerde nöbetçilik yapma, istatistikler derleyip raporlar yazma ve boş dersleri doldurmaya verdikleri önemin az olmasına rağmen, verilen önemden daha fazla zaman ayırdıkları sonucuna varılmıştır. Oysa belirtilen görevler rehberlik uzmanının görevi değildir. Buradan da ilkokul rehberlik uzmanlarının görevlerinin, tam olarak bilinmediği ve rehberlik uzmanlarından bu görevleri yerine getirmeleri beklendiği söylenebilir.

Oysa, belirtilen faaliyetleri yapmak rehber öğretmenin görevleri arasında yer almamaktadır. Rehberlik hizmetlerinin en iyi şekilde hizmet verebilmesi için, rehberlik uzmanının görevlerinin sınıf öğretmenleri tarafından doğru şekilde bilinmesi büyük önem taşımaktadır. Bu nedenle sınıf öğretmenlerinin bu konulardaki yanlış görüşlerinin düzeltilmesi önem kazanmaktadır.

Araştırmanın dördüncü amacı, sınıf öğretmenlerinin, rehber öğretmenlerin görevleri ile ilgili bilgi düzeylerinin belirlenmesi idi. Bu amaçla ilgili elde edilen bulgulara göre, öğretmenlerin bilgi düzeyleri, cinsiyete ve okuttukları sınıfa göre farklılaşmaktadır. Aritmetik ortalamalara göre, kadınlar erkeklerden daha yüksek puan almıştır. Yine, 2. sınıfı okutan öğretmenlerin en yüksek bilgi düzeyine, 5. sınıfı okutan öğretmenlerin ise en düşük bilgi düzeyine sahip oldukları belirlenmiştir.

Bu bulgular, kadın öğretmenlerin, mesleklerini daha bilinçli yaptıklarını düşündürmektedir. Kadın öğretmenler, meslekleriyle daha fazla özdeşleşmekte ve öğrencilerinin sadece bilgilenmesiyle sınırlı bir eğitim anlayışı yerine, rehberlik hizmetlerinden yararlanmayı da daha fazla önemseyen bir anlayış içinde oldukları söylenebilir.

5. sınıf öğretmenlerinin en düşük bilgi düzeyine sahip olması, bu öğretmenlerin, öğrencilerini, daha çok bilgilendirmeye yönelik olarak çalıştırdıkları; psikolojik, sosyal ve duygusal gelişimleriyle yeterince ilgilenmediklerini düşündürmektedir. Bunun da sebebi, ilkokul sonrasındaki koleje ve fen liselerine öğrenciyi hazırlama endişesi olabilir.

BÖLÜM VI: ÖZET, SONUÇ VE ÖNERİLER

Bu bölümde araştırmanın genel bir özeti yapılarak, araştırma problemine ilişkin bulguların sonuçları verilmiş ve öneriler geliştirilmeye çalışılmıştır.

6.1. Özet

Bu araştırmada Kuzey Kıbrıs Türk Cumhuriyetindeki sınıf öğretmenlerinin ilkökul rehberlik uzmanlarının görevleri konusunda bilinçlilik düzeylerinin ortaya konması amaçlanmıştır. Araştırma rehberlik ve psikolojik danışma hizmetlerinin tanıtılması ve önemi, problem, ilgili araştırmalar, yöntem, bulgular ve yorum, özet, sonuç ve öneriler olmak üzere altı bölüm altında toplanmaktadır.

“Kuzey Kıbrıs Türk Cumhuriyeti Sınıf Öğretmenlerinin Görüşlerine Göre İlkokul Rehberlik Uzmanlarının Görevleri” başlığını taşıyan araştırmada, bu genel amaç çerçevesinde, aşağıdaki sorulara cevap verilmeye çalışılmıştır:

1. Araştırmaya katılan sınıf öğretmenlerinin kişisel özellikleri nelerdir?
2. Sınıf öğretmenlerinin, ilkökul rehberlik uzmanlarının görevleri ile ilgili görüşleri nelerdir?
3. Sınıf öğretmenlerinin kişisel özellikleri ile ilkökul rehberlik uzmanlarının görevlerine yönelik görüşleri arasında ilişki var mıdır?

4. Sınıf öğretmenlerinin, ilkokul rehberlik uzmanlarının görevleri konusunda bilgi sahibi midirler?

Amaçlarda belirtilen sorulara cevap vermek üzere yapılan araştırma, tarama modeline uygun olarak düzenlenmiştir. Araştırmanın örneklemini Kuzey Kıbrıs Türk Cumhuriyeti ilkokullarında görev yapan 200 öğretmen oluşturmuştur.

Araştırmada, gerekli verileri toplamak üzere araştırmacı tarafından bir anket formu geliştirilmiştir. Geliştirilen anket formu konu ile ilgili tez danışmanı ve uzman rehberin görüş ve önerileri dikkate alınarak hazırlanmıştır. Ankette, sınıf öğretmenlerinin kişisel bilgilerini içeren 7 soru ve ilkokul rehber uzmanların görev tanımlamalarını içeren 40 madde yer almıştır.

Anket uygulaması sonucunda elde edilen veriler amaçlara uygun olarak, frekans, yüzde ve ki-kare teknikleri kullanılarak istatistiksel analizlere tabi tutulmuştur. Analiz sonucu elde edilen veriler tablolarla gösterilmiştir.

Araştırmada elde edilen bulgulara göre, sınıf öğretmenlerinin ağırlıklı görüşleri dikkate alındığında; “sınav zamanlarında gözcülük yapma; okul binasını, okul yönetimini, kurallarını ve ders dışı etkinlikleri tanıtmaya çalışmaları yapma; okul yöneticilerine, okulun işleriyle ilgili olarak ihtiyaç duyduğu konularda yardımcı olma; tenefüslerde öğrencilerini itişip kakışmasını önlemek amacıyla nöbet tutma; öğrenmede sınıfın gerisinde kalan öğrencileri rehberlik servisine alarak sınıfın ahengini koruma; çocuğun ruh sağlığını direkt ilgilendiren anne-baba anlaşmazlıklarını çözümüyle, gerektiğinde aile terapisi yapma; okulun eğitim-öğretim işlerinin aksamaması için gerektiğinde boş geçen derslere girme” dışındaki maddelerde tanımlanan işleri rehberlik uzmanının görevleri arasında görmektedirler.

Sınıf öğretmenlerinin okuttukları sınıfla, rehber öğretmenin görevlerine yönelik görüşleri arasında hiçbir manidar ilişki bulunamamıştır. Bunun da sebebi olarak Kuzey Kıbrıs Türk Cumhuriyeti ilkokullarında, sınıf öğretmenlerinin her yıl aynı sınıfı okutmamaları ve bu konudaki görüşlerinin kolayca değişen, yani okuttukları sınıfa göre her yıl değişen görüşler olmadığından kaynaklandığı söylenebilir.

Araştırmada elde edilen diğer bir sonuç da, sınıf öğretmenlerinin cinsiyetleri ile “öğrenciyi tanımaya yönelik gerekli dökümanları hazırlamalı ve öğrencilere uygulamalıdır”, “öğrencilerin toplu dosya kayıtlarını tutmalıdır”, “okul binasını, okul yönetimini, kurallarını ve ders dışı etkinlikleri tanıtmaya çalışması yapmalıdır”, “sınıf içi rehberlik çalışmalarında öğretmenlere bilgi vermeli ve yardım etmelidir”, “çevrede psikolojik danışma ve rehberlik yardımı veren başka kuruluşları tanımalı ve gerektiğinde öğrenci göndermelidir” ifadelerine katılma dereceleri arasında; yine sınıf öğretmenlerinin hizmet içi eğitim kurslarına katılma durumları ile “öğretmenlere, çocukların bazı problemlerinin farkına varma ve anlamada yardımcı olmalıdır” ifadesine katılma derecesi arasında manidar ilişkiler saptanmıştır.

Sınıf öğretmenlerinin hizmet içi eğitim kursuna katılma durumları ile rehberlik uzmanı, “öğretmenlere çocukların bazı problemlerinin farkına varma ve anlamada yardımcı olmalıdır” görüşüne katılma dereceleri arasında manidar bir ilişki saptanmıştır. Sınıf öğretmenlerinin hizmet içi eğitim kursuna katılanları da katılmayanları da büyük ölçüde bu görüşe katılmaktadırlar. Bu görevi rehberlik uzmanının görevi olarak algılamaktadırlar. Zaten literatürde de bu görev, rehber öğretmenin görevi olarak belirtilmektedir.

6.2. Sonuç

Bu araştırma Kuzey Kıbrıs Türk Cumhuriyeti'ndeki sınıf öğretmenlerinin ilkökul rehberlik uzmanın görevleri konusunda bilinçlilik düzeylerinin ortaya konması amacıyla yapılmıştır. Bu genel amaç çerçevesinde alt amaçlarla ilgili elde edilen sonuçlar şu şekildedir:

1. Araştırmanın birinci amacı, araştırmaya katılan öğretmenlerin kişisel özelliklerinin belirlenmesine yöneliktir.

Araştırmaya katılan öğretmenlerin özellikleri şunlardır; cinsiyet özelliklerine göre; 99 kadın (%58.9), 69 erkek (%41.1), eğitim düzeyine göre; iki yıllık eğitim enstitüsü 6 kişi (%3.6), üç yıllık eğitim enstitüsü 23 kişi (%13.7), Dört yıllık lisans 138 kişi (%82.1), yüksek lisans 1 kişi (%0.6); öğretmenlik mesleğindeki kıdeme göre; 2 yıldan az 20 kişi (%11.9), 2-4 yıl 47 kişi (%28.0), 5-9 yıl 63 kişi (%37.5), 10-20 yıl 32 kişi (%19.0), 20 yıldan çok 6 kişi (%3.6); hizmet içi eğitim kursuna katılmalarına göre; kursa katılanlar 11 kişi (%6.5), kursa katılmayanlar 157 kişi (%93.5); Katılmış oldukları hizmet içi eğitim kursların isimlerine göre; Rehberlik ve psikolojik danışma kursuna 8 kişi (%4.8), öğrenme güçlüğü çeken çocukların tanınması ve eğitimi ile ilgili kursa 1 kişi (0.6), herhangi bir kursa katılmayanlar 159 kişi (%94.6).

2. Araştırmanın ikinci amacı, sınıf öğretmenlerinin, ilkökul rehberlik uzmanlarının görevleriyle ilgili görüşlerinin belirlenmesi ile ilgilidir.

Araştırmada elde edilen bulgulara göre, sınıf öğretmenlerinin ağırlıklı görüşleri dikkate alındığında; “sınav zamanlarında gözcülük yapma; okul binasını, okul yönetimini, kurallarını ve ders dışı etkinlikleri tanıtmaya çalışmaları yapma; okul yöneticilerine, okulun işleriyle ilgili olarak ihtiyaç duyduğu konularda yardımcı olma; tenefüslerde öğrencilerini itişip

kakışmasını önlemek amacıyla nöbet tutma; öğrenmede sınıfın gerisinde kalan öğrencileri rehberlik servisine alarak sınıfın ahengini koruma; çocuğun ruh sağlığını direkt ilgilendiren anne-baba anlaşmazlıklarını çözümleme, gerektiğinde aile terapisi yapma; okulun eğitim-öğretim işlerinin aksamaması için gerektiğinde boş geçen derslere girme” dışındaki maddelerde tanımlanan işleri rehberlik uzmanının görevleri arasında görmektedirler.

3. Üçüncü amaç, sınıf öğretmenlerinin kişisel özellikleri ile rehberlik uzmanlarının görevlerine yönelik görüşleri arasındaki ilişkilerin belirlenmesidir.

Araştırmada elde edilen diğer bir sonuç da, sınıf öğretmenlerinin cinsiyetleri ile “öğrenciyi tanımaya yönelik gerekli dökümanları hazırlamalı ve öğrencilere uygulamalıdır”, “öğrencilerin toplu dosya kayıtlarını tutmalıdır”, “okul binasını, okul yönetimini, kurallarını ve ders dışı etkinlikleri tanıtma çalışması yapmalıdır”, “sınıf içi rehberlik çalışmalarında öğretmenlere bilgi vermeli ve yardım etmelidir”, “çevrede psikolojik danışma ve rehberlik yardımı veren başka kuruluşları tanımalı ve gerektiğinde öğrenci göndermelidir” ifadelerine katılma dereceleri arasında; yine sınıf öğretmenlerinin hizmet içi eğitim kurslarına katılma durumları ile “öğretmenlere, çocukların bazı problemlerinin farkına varma ve anlamada yardımcı olmalıdır” ifadesine katılma derecesi arasında manidar ilişkiler saptanmıştır.

4. Dördüncü amaç, sınıf öğretmenlerinin, ilkökul rehberlik uzmanlarının görevleri konusundaki bilgi düzeylerinin saptanmasıdır.

Araştırma sonuçlarına göre, sınıf öğretmenlerinin, “ilkökul rehberlik uzmanlarının görevleri konusundaki bilgi düzeyleri” cinsiyetlerine ve okuttukları sınıflara göre farklılaşmaktadır. Öğretmenlerin eğitim düzeyleri,

meslekteki kıdemleri ve hizmet içi eğitim kursuna katılıp katılmamaları, bilgi düzeylerini farklılaştırmamıştır.

6.3. Öneriler

Elde edilen sonuçlara bağlı olarak şu öneriler geliştirilmiştir:

1. Kısa vadede halen yapılmakta olan merkezden okullara rehberlik uzmanı gönderilerek sorunların yerinde çözülmesi yaklaşımı, okulların ve öğretmenlerin talepleri ve ihtiyaçları doğrultusunda yaygınlaştırılabilir.
2. Uzun vadede her okulda bir rehberlik ve psikolojik danışma servisi kurulması hedeflenmelidir.
3. Kuzey Kıbrıs Türk Cumhuriyeti Milli Eğitim, Kültür, Gençlik ve Spor Bakanlığı'na bağlı İlköğretim Dairesinde görev yapan müfettişlerin ve ilkokul yöneticilerinin görüşlerine göre ilkokul rehberlik uzmanının görevlerini belirlemek amacıyla bilimsel araştırmalar yapılmalıdır.
4. Okul yöneticilerine, sınıf öğretmenlerine ve müfettişlere hizmet içi eğitim kursu düzenlenmeli ve bu kursta, rehberlikle ilgili bilgilendirmeler yapılmalıdır.
5. Mevcut rehberlik uzmanlarına ilköğretim rehberliği hakkında eğitim verilmelidir.

KAYNAKÇA

- Ada, Şükrü. "Rehberlik ve Türkiye'deki Yeri Üzerine Bir Araştırma".
Çağdaş Eğitim Dergisi. İstanbul: 1991.
- Akman, Yasemin. "İlköğretimde Rehberliğin Yeri ve Önemi". H.Ü.E.F:
Dergisi Sayı: 8 Ankara, 1992.
- Aydın, Gül. "Temel Eğitimde Rehberlik ve Psikolojik Danışmanın Önemi".
Psikolojik Danışma ve Rehberlik Dergisi, 1; 1 Ankara: 1990.
- Bakırcıoğlu, Rasim. Rehberlik ve Psikolojik Danışma. Ankara: 1994.
- Bonebrake, Carol R. & Borgers Sherry B. "Counselor Role Perceived
Counselors and Principals". Elementary School Guidance and
Counseling, February 1984.
- Carroll, Bredford W. "Perceived Roles and Preparation Experiences of
elementary Counselors: Suggestions for Change". Elementary
School Guidance and Counseling, February, Vol.23, 1993.
- Enç, Mitat. Ruhbilim Terimleri Sözlüğü. Türk Dil Kurumu Yayınları,
Ankara: 1980.
- Engin, Cennet. "A Study On the Roles and Functions of Elementary
School Counselors as Perceived By Parents and Teachers".
Yayınlanmamış Yüksek Lisans Tezi. ODTÜ, Ankara: 1991.
- Fidan, Nurettin ve Erden, Münire. Eğitime Giriş. Ankara: 1991.
- Kantarcıoğlu, Selçuk. Rehberlik. İstanbul: 1987.

Karasar, Niyazi. Araştırmada Rapor Hazırlama. Beşinci Basım. Ankara: Bahçelievler P.K.33, 1991.

----- Bilimsel Araştırma Yöntemi, Kavramlar, İlkeler Teknikler. Dördüncü Basım. Ankara: Bahçelievler P.K.33, 1991.

Kepçeoğlu, Muharrem. Psikolojik Danışma ve Rehberlik. Sekizinci Basım. Ankara: 1994.

Kuzey Kıbrıs Türk Cumhuriyeti Milli Eğitim Bakanlığı. III.Milli Eğitim Surası Kararları. Lefkoşa: 19-30 Haziran 1995.

Kuzgun, Yıldız. Rehberlik ve Psikolojik Danışma. Ankara: ÖSYM yayınları, 1992.

Kuzgun, Yıldız. "İlköğretimde Rehberlik". Hacettepe Üniversitesi Eğitim Fakültesi Dergisi Ankara, Sayı: 8, Ankara: 1992.

Morse, Carol L. & Russell Todd. "How Elementary Counselors See Their Role: an Empirical Study". Elementary School Guidance and Counseling, October, Vol.23, 1988.

Özoğlu, Süleyman Ç. Eğitimde Rehberlik, Yaklaşımlar ve İlkeler. Ankara: 1977.

Paro, İbrahim. Rehberlik ve Uygulamaları. Ankara: 1968

Richard, Carrerio ve William Schulz. "Activities of Elementary School Counselors in Canada", Elementary School Guidance and Counseling. V. 23, October 1988.

Selçikoğlu, Şükrü H. Rehberlik ve Psikolojik Klavuzluk. İstiklal Matbaası. Ankara: 1963

Tan, Hasan. **Psikolojik Danışma ve Rehberlik**. Milli Eğitim Basımevi. İstanbul: 1992.

Tuzcuoğlu, Necla. “İlköğretimde Rehberlik.” **Yaşadıkça Eğitim Dergisi**, Sayı:30 İstanbul: 1993.

Tuzcuoğlu, Necla. “İlkokullarda Rehberlik Çalışmaları.” **Çağdas Eğitim Dergisi**, İstanbul: 1991.

Tuzcuoğlu, Necla. “İlkokullarda Rehberlik Sevislerinden Beklentiler ve Rehberlik Servisinin Öğrenciler Üzerindeki Etkisi”, Marmara Üniversitesi, Sosyal Bilimler Enstitüsü, **Yayınlanmamış Doktora Tezi**, İstanbul, 1995.

Wilgus, Edward & Shelley Vickki. “The Role of Elementary-School Counselor: Teacher Perceptions, Expectations and Actual Functions”. **The School Counselor**, March 1988.

EKLER

EK 1: Anket Formu

Açıklama

Sayın Öğretmen,

“Kuzey Kıbrıs Türk Cumhuriyetindeki ilkokul öğretmenlerinin, ilkokullardaki rehberlik uzmanının görevlerine ilişkin algıları konulu araştırma, bitirme tezi olarak hazırlanacaktır.

Araştırma ile Kuzey Kıbrıs Türk Cumhuriyeti'ndeki ilkokul öğretmenlerinin, ilkokullardaki rehberlik uzmanının görevlerine ilişkin algılarının ortaya konması amaçlanmaktadır.

Sizden alınacak bu bilgiler sadece bu araştırma için kullanılacağından adınızı ve soyadınızı yazmanız gerekmemektedir.

Bu amaçla hazırlanan dereceleme ölçeğinde ilkokul rehberlik uzmanının görevleri sıralanmıştır. Sizden istenen aşağıdaki maddeleri okuduktan sonra size en uygun gelen seçeneğin içerisine (X) işaretini koyunuz.

Bu ankete vereceğiniz samimi ve doğru cevaplar araştırmanın geçerlik ve güvenilirliğini artıracaktır.

İlginiz ve katkılarınız için teşekkür ederim.

Yönem Bozkurt

BÖLÜM I: Kişisel Bilgiler

1. Cinsiyetiniz

- Erkek Kadın

2. Eğitim Düzeyiniz

- İki yıllık eğitim enstitüsü Üç yıllık eğitim enstitüsü
 Dört yıllık lisans Yüksek lisans

3. Öğretmenlik Mesleğindeki Kıdeminiz

- 2 yıldan az 2-4 yıl 5-9 yıl
 10-20 yıl 20 yıldan çok

4. Öğretmenlik hizmetine başladığınızdan beri Rehberlik ve Psikolojik Danışma konusunda herhangi bir hizmet içi eğitim kursuna katıldınız mı?

- Evet Hayır

5. Katılmış olduğunuz kursların isimleri nelerdir?

.....

6. Hangi okulda görev yapıyorsunuz?

.....

7. Bu yıl kaçınıcı sınıfları okutuyorsunuz?

- Birinci sınıf () İkinci sınıf () Üçüncü sınıf ()
Dördüncü sınıf () Beşinci sınıf ()

BÖLÜM II: Anket Formu

Bu bölümde yer alan sorular ilkökul öğretmenlerinin, ilkökul rehberlik uzmanının görevlerine ilişkin görüşlerinizi ortaya koymak amacıyla düzenlenmiştir.

Rehberlik uzmanının görevlerine ilişkin görüşlerinizi verilen ifadelere katılma derecenize göre karşılarında yer alan seçeneklerden size uygun gelen seçeneğin içerisine (X) işareti koyarak belirtmeniz yeterli olacaktır.

- | | | |
|------------------------|---------------------------|---------------|
| 5. Tamamen Katılıyorum | 4. Çoğunlukla Katılıyorum | 3. Kararsızım |
| 2. Az Katılıyorum | 1. Hiç Katılmıyorum | |

İlkökul Rehberlik Uzmanı;

	5	4	3	2	1
1. Öğrenciyi tanımaya yönelik gerekli dökümanları (fiş, gözlem formu, anket) hazırlamalı ve öğrencilere uygulamalıdır.	()	()	()	()	()
2. Üstün yetenekli yada özel ihtiyaçları ve problemleri (görme, işitme, zihinsel ve diğer) olan öğrencileri ortaya çıkarmalıdır.	()	()	()	()	()
3. Öğrencilerin hakkında toplanan, özel olmayan, genel bilgilerden yönetici, öğretmen ve velilerin yararlanmalarını sağlamalıdır.	()	()	()	()	()
4. Sınav zamanlarında sınıf öğretmenlerine yardımcı olmalı ve gözcülük yapmalıdır.	()	()	()	()	()
5. Disiplin sorunu olan öğrencilerin çevre koşullarını ve kişisel özelliklerini incelemelidir.	()	()	()	()	()
6. Öğrencilerin toplu-dosya kayıtlarını tutmalıdır.	()	()	()	()	()
7. Öğrenme güçlükleri, özel ihtiyaçları ve problemleri olan öğrencileri tanımaları için öğretmenlere yardım etmeli ve bilgi vermelidir.	()	()	()	()	()
8. Okul binasını, okul yönetimini, kurallarını ve ders dışı etkinlikleri tanıtmaya çalışmaları yapmalıdır.	()	()	()	()	()
9. Öğrencilere verimli ders çalışma alışkanlıkları hakkında bilgi vermelidir.	()	()	()	()	()
10. Okul yöneticilerine okulun işleriyle ilgili olarak ihtiyaç duyduğu konularda yardımcı olmalıdır.	()	()	()	()	()
11. Öğrencilere görgü kuralları hakkında bilgi vermelidir.	()	()	()	()	()
12. Öğrencinin kendini tanımasına yardımcı olmalıdır.	()	()	()	()	()
13. Öğrencilerden derslerle ilgili problemleri olanlara bu konuda bilgi vermelidir.	()	()	()	()	()

14. Okula gelmeyen öğretmen olduğu zaman, boş dersleri doldurmalı ve öğrencilere rehberlik hizmetleri vermelidir. () () () () ()
15. Öğrencilere meslekleri tanıtılmalı ve meslek çeşitleri hakkında bilgi vermelidir. () () () () ()
16. Son sınıf öğrencilerine gidebilecekleri okullar hakkında tanıtıcı bilgiler vermelidir. () () () () ()
17. Okula yeni başlayan öğrencilere okul hakkında bilgi vermelidir. () () () () ()
18. Derste problem çıkaran veya özel durumu nedeniyle dersin sağlıklı işlenmesini engelleyen çocukları rehberlik servisine alarak bireysel ilgilenmelidir. () () () () ()
19. Tenefüslerde öğrencilerin itişip kakışmalarını önlemek açısından nöbet tutmalıdır. () () () () ()
20. Sınıf-içi rehberlik çalışmalarında öğretmenlere bilgi vermeli ve yardım etmelidir. () () () () ()
21. Sınıf içinde bazı sorunlar çıkaran ve özel problemleri olan öğrenciler hakkında öğretmenlerle görüşmeler yapmalıdır. () () () () ()
22. Üstün ve özel yetenekli öğrencilerle çalışmalar yapmalıdır. () () () () ()
23. Öğretmenlere çocukların bazı problemlerinin farkına varma ve anlamada yardımcı olmalıdır. () () () () ()
24. Çevrede psikolojik danışma ve rehberlik yardımı veren başka kuruluşları tanımalı ve gerektiğinde öğrenci göndermelidir. () () () () ()
25. Öğrenciler hakkında toplanan bilgileri sınıflamalı ve analiz etmelidir. () () () () ()
26. Öğrenmede sınıfın gerisinde kalan öğrencileri rehberlik servisine alarak sınıfın ahengini korumalıdır. () () () () ()
27. Rehberlik ve psikolojik danışma hizmetlerinin okuldaki diğer görevlilerle işbirliği içerisinde yürütülmesini sağlamalıdır. () () () () ()
28. Başarısız olan ve öğrenme güçlükleri bulunan öğrencilerle çalışmalar yapmalıdır. () () () () ()
29. Ana-babalara çocuklarıyla ilişkileri konusunda rehberlik etmelidir. () () () () ()
30. Özel eğitim gerektiren öğrencilere rehber öğretmen tarafından gerektiğinde özel eğitim verilmelidir. () () () () ()

31. Kişisel ve sosyal problemleri üzerinde öğrencilerle çalışmalar yapılmalıdır. () () () () ()
32. Çocuğun ruh sağlığını direkt ilgilendiren anna baba anlaşmazlıklarını çözümlenmeli, gerektiğinde aile terapisi yapılmalıdır. () () () () ()
33. Okul korkusu, tırmak yeme, saldırganlık, içe kapanıklık, kendini ifade edememe, sınav kaygısı vb. konularda sorunları olan öğrencileri teşhis etmelidir. () () () () ()
34. Aile ile ilgili problemleri olan öğrencilere yardımcı olmalıdır. () () () () ()
35. Başka insanları daha iyi dinlemeyi, anlamayı ve iletişim kurmayı öğrenmeleri için grupla eğitsel çalışmalar yapılmalıdır. () () () () ()
36. Davranış problemleri olan öğrencilere kısa sürede tedavi edici yönde psikolojik danışma yapılmalıdır. () () () () ()
37. Okulun eğitim öğretim işlerinin aksamaması için gerektiğinde boş geçen derslere girmelidir. () () () () ()
38. Ders dışı eğitsel çalışmalarını seçmede öğrencilere yardım etmelidir. () () () () ()
39. Okul rehberlik hizmetlerinden yararlanan öğrenciler üzerinde izleme çalışmaları yapılmalıdır. () () () () ()
40. Yeni öğrencilerin okula uyum durumu üzerinde izleme çalışmaları yapılmalıdır. () () () () ()

Ek 2:
Sınıf Öğretmenlerinin Cinsiyeti İle Rehber Uzmanların Görevlerine İlişkin Görüşleri Arasındaki İlişkilerle İlgili Tablolar

TABLO 1:
İlkokul Öğretmenlerinin Cinsiyetleri İle “Sınav zamanlarında sınıf öğretmenlerine yardımcı olmalı ve gözcülük yapmalıdır” Görüşüne Katılma Dereceleri Arasındaki İlişki

	Hiç katılmıyorum	Az katılıyorum	Kararsızım	Çoğunlukla katılıyorum	Tamamen katılıyorum	Toplam
Kadın	16 23.2 42.1	10 14.5 35.7	9 13.0 75.0	19 27.5 33.3	15 21.7 45.5	69 41.1
Erkek	22 22.2 57.9	18 18.2 64.3	3 3.0 25.0	38 38.4 66.7	18 18.2 54.5	99 58.9
Toplam	38 22.6	28 16.7	12 7.1	57 33.9	33 19.6	168 100.0
Ki-Kare	Değer			sd	p	
Pearson	7.72844			4	-	

TABLO 2:
İlkokul Öğretmenlerinin Cinsiyetleri İle “Öğrencilere verimli ders çalışma alışkanlıkları hakkında bilgi vermelidir” Görüşüne Katılma Dereceleri Arasındaki İlişki

	Hiç katılmıyorum	Az katılıyorum	Kararsızım	Çoğunlukla katılıyorum	Tamamen katılıyorum	Toplam
Kadın	5 7.2 83.3	3 4.3 37.5	2 2.9 40.0	16 23.3 40.0	43 62.3 39.4	69 41.1
Erkek	1 1.0 16.7	5 5.1 62.5	3 3.0 60.0	24 24.2 60.0	66 66.7 60.6	99 58.9
Toplam	6 3.6	8 4.8	5 3.0	40 23.8	109 64.9	168 100.0
Ki-Kare	Değer			sd	p	
Pearson	4.60973			4	-	

TABLO 3:
İlkokul Öğretmenlerinin Cinsiyetleri İle “Okul yöneticilerine okulun işleriyle ilgili olarak ihtiyaç duyduğu konularda yardımcı olmalıdır” Görüşüne Katılma Dereceleri Arasındaki İlişki

	Hiç katılmıyorum	Az katılıyorum	Kararsızım	Çoğunlukla katılıyorum	Tamamen katılıyorum	Toplam
Kadın	9 13.0 42.9	11 15.9 40.7	5 7.2 45.5	22 31.9 39.3	22 31.9 41.5	69 41.1
Erkek	12 12.1 57.1	16 16.2 59.3	6 6.1 54.5	34 34.3 60.7	31 31.3 58.5	99 58.9
Toplam	21 12.5	27 16.1	11 6.5	56 33.3	53 31.5	168 100.0
Ki-Kare	Değer		sd	p		
Pearson	.19419		4	-		

TABLO 4:
İlkokul Öğretmenlerinin Cinsiyetleri İle “Öğrencilere görgü kuralları hakkında bilgi vermelidir” Görüşüne Katılma Dereceleri Arasındaki İlişki

	Hiç katılmıyorum	Az katılıyorum	Kararsızım	Çoğunlukla katılıyorum	Tamamen katılıyorum	Toplam
Kadın	7 10.1 46.7	7 10.1 41.2	5 7.2 38.5	20 29.0 41.7	30 43.5 40.0	69 41.1
Erkek	8 8.1 53.3	10 10.1 58.8	8 8.1 61.5	28 28.3 58.3	45 45.5 60.0	99 58.9
Toplam	15 8.9	17 10.1	13 7.7	48 28.6	75 44.6	168 100.0
Ki-Kare	Değer		sd	p		
Pearson	.27329		4	-		

TABLO 5:
İlkokul Öğretmenlerinin Cinsiyetleri İle “Öğrencilerden derslerle ilgili problemleri olanlara bu konuda bilgi vermelidir” Görüşüne Katılma Dereceleri Arasındaki İlişki

	Hiç katılmıyorum	Az katılıyorum	Kararsızım	Çoğunlukla katılıyorum	Tamamen katılıyorum	Toplam
Kadın	3 4.3 42.9	2 2.9 16.7	3 4.3 37.5	24 34.8 52.2	37 53.6 38.9	69 41.1
Erkek	4 4.0 57.1	10 10.1 83.3	5 5.1 62.5	22 22.2 47.8	58 58.6 61.1	99 58.9
Toplam	7 4.2	12 7.1	8 4.8	46 27.4	95 56.5	168 100.0
Ki-Kare	Değer			sd	p	
Pearson	5.52427			4	-	

TABLO 6:
İlkokul Öğretmenlerinin Cinsiyetleri İle “Okula gelmeyen öğretmen olduğu zaman, boş dersleri doldurmalı ve öğrencilere rehberlik hizmetleri vermelidir” Görüşüne Katılma Dereceleri Arasındaki İlişki

	Hiç katılmıyorum	Az katılıyorum	Kararsızım	Çoğunlukla katılıyorum	Tamamen katılıyorum	Toplam
Kadın	5 7.2 33.3	7 10.1 50.0	6 8.7 46.2	18 26.1 38.3	33 47.8 41.8	69 41.1
Erkek	10 10.1 66.7	7 7.1 50.0	7 7.1 53.8	29 29.3 61.7	46 46.5 58.2	99 58.9
Toplam	15 8.9	14 8.3	13 7.7	47 28.0	79 47.0	168 100.0
Ki-Kare	Değer			sd	p	
Pearson	1.13639			4	-	

TABLO 7:
İlkokul Öğretmenlerinin Cinsiyetleri İle “Öğrencilere meslekleri tanıtmalı ve meslek çeşitleri hakkında bilgi vermelidir” Görüşüne Katılma Dereceleri Arasındaki İlişki

	Hiç katılmıyorum	Az katılıyorum	Kararsızım	Çoğunlukla katılıyorum	Tamamen katılıyorum	Toplam
Kadın	5 7.2 83.3	5 7.2 41.7	4 5.8 50.0	18 26.1 45.0	37 53.6 36.3	69 41.1
Erkek	1 1.0 16.7	7 7.1 58.3	4 4.0 50.0	22 22.2 55.0	65 65.7 63.7	99 58.9
Toplam	6 3.6	12 7.1	8 4.8	40 23.8	102 60.7	168 100.0
Ki-Kare	Değer			sd	p	
Pearson	5.91784			4	-	

TABLO 8:
İlkokul Öğretmenlerinin Cinsiyetleri İle “Okula yeni başlayan öğrencilere okul hakkında bilgi vermelidir” Görüşüne Katılma Dereceleri Arasındaki İlişki

	Hiç katılmıyorum	Az katılıyorum	Kararsızım	Çoğunlukla katılıyorum	Tamamen katılıyorum	Toplam
Kadın	3 4.3 75.0	3 4.3 30.0	4 5.8 57.1	20 29.0 51.3	39 56.5 36.1	69 41.1
Erkek	1 1.0 25.0	7 7.1 70.0	3 3.0 42.9	19 19.2 48.7	69 69.7 63.9	99 58.9
Toplam	4 2.4	10 6.0	7 4.2	39 23.2	108 64.3	168 100.0
Ki-Kare	Değer			sd	p	
Pearson	5.93391			4	-	

TABLO 9:
İlkokul Öğretmenlerinin Cinsiyetleri İle “Derste problem çıkaran veya özel durumu nedeniyle dersin sağlıklı işlenmesini engelleyen çocukları rehberlik servisine alarak bireysel ilgilenmelidir” Görüşüne Katılma Dereceleri Arasındaki İlişki

	Hiç katılmıyorum	Az katılıyorum	Kararsızım	Çoğunlukla katılıyorum	Tamamen katılıyorum	Toplam
Kadın	2 2.9 50.0	1 1.4 50.0	1 1.4 25.0	9 13.0 40.9	56 81.2 41.8	69 41.6
Erkek	2 2.1 50.0	1 1.0 50.0	3 3.1 75.0	13 13.4 59.1	78 80.4 58.2	97 58.4
Toplam	4 2.4	2 1.2	4 2.4	22 13.3	134 80.7	166 100.0
Ki-Kare	Değer			sd	p	
Pearson	.63437			4	-	

TABLO 10:
İlkokul Öğretmenlerinin Cinsiyetleri İle “Tenefüslerde öğrencilerin itişip kakışmalarını önlemek açısından nöbet tutmalıdır” Görüşüne Katılma Dereceleri Arasındaki İlişki

	Hiç katılmıyorum	Az katılıyorum	Kararsızım	Çoğunlukla katılıyorum	Tamamen katılıyorum	Toplam
Kadın	18 26.1 38.3	14 20.3 43.8	4 5.8 33.3	13 18.8 50.0	20 29.0 39.2	69 41.1
Erkek	29 29.3 61.7	18 18.2 56.3	8 8.1 66.7	13 13.1 50.0	31 31.3 60.8	99 58.9
Toplam	47 28.0	32 19.0	12 7.1	26 15.5	51 30.4	168 100.0
Ki-Kare	Değer			sd	p	
Pearson	1.47009			4	-	

TABLO 11:
İlkokul Öğretmenlerinin Cinsiyetleri İle “Üstün ve özel yetenekli öğrencilerle çalışmalar yapmalıdır” Görüşüne Katılma Dereceleri Arasındaki İlişki

	Hiç katılmıyorum	Az katılıyorum	Kararsızım	Çoğunlukla katılıyorum	Tamamen katılıyorum	Toplam
Kadın	3 4.3 42.9	4 5.8 44.4	4 5.8 66.7	19 27.5 48.7	39 56.5 36.4	69 41.1
Erkek	4 4.0 57.1	5 5.1 55.6	2 2.0 33.3	20 20.2 51.3	68 68.7 63.6	99 58.9
Toplam	7 4.2	9 5.4	6 3.6	39 23.2	107 63.7	168 100.0
Ki-Kare	Değer			sd	p	
Pearson	3.56255			4	-	

TABLO 12:
İlkokul Öğretmenlerinin Cinsiyetleri İle “Öğrenciler hakkında toplanan bilgileri sınıflamalı ve analiz etmelidir” Görüşüne Katılma Dereceleri Arasındaki İlişki

	Hiç katılmıyorum	Az katılıyorum	Kararsızım	Çoğunlukla katılıyorum	Tamamen katılıyorum	Toplam
Kadın	3 4.3 75.0	3 4.3 60.0	4 5.8 66.7	20 29.0 50.0	39 56.5 34.5	69 41.1
Erkek	1 1.0 25.0	2 2.0 40.0	2 2.0 33.3	20 20.2 50.0	74 74.7 65.5	99 58.9
Toplam	4 2.4	5 3.0	6 3.6	40 23.8	113 67.3	168 100.0
Ki-Kare	Değer			sd	p	
Pearson	7.59233			4	-	

TABLO 13:
İlkokul Öğretmenlerinin Cinsiyetleri İle “Öğrenmede sınıfın gerisinde kalan öğrencileri rehberlik servisine alarak sınıfın ahengini korumalıdır” Görüşüne Katılma Dereceleri Arasındaki İlişki

	Hiç katılmıyorum	Az katılıyorum	Kararsızım	Çoğunlukla katılıyorum	Tamamen katılıyorum	Toplam
Kadın	11 15.9 44.0	7 10.1 35.0	7 10.1 50.0	22 31.9 44.9	22 31.9 36.7	69 41.1
Erkek	14 14.1 56.0	13 13.1 65.0	7 7.1 50.0	27 27.3 55.1	38 38.4 63.3	99 58.9
Toplam	25 14.9	20 11.9	14 8.3	49 29.2	60 35.7	168 100.0
Ki-Kare	Değer			sd	p	
Pearson	1.63176			4	-	

TABLO 14:
İlkokul Öğretmenlerinin Cinsiyetleri İle “Ana-babalara çocuklarıyla ilişkileri konusunda rehberlik etmelidir” Görüşüne Katılma Dereceleri Arasındaki İlişki

	Hiç katılmıyorum	Az katılıyorum	Kararsızım	Çoğunlukla katılıyorum	Tamamen katılıyorum	Toplam
Kadın	2 2.9 66.7	3 4.3 50.0	3 4.3 50.0	15 21.7 37.5	46 66.7 40.7	69 41.1
Erkek	1 1.0 33.3	3 3.0 50.0	3 3.0 50.0	25 25.3 62.5	67 67.7 59.3	99 58.9
Toplam	3 1.8	6 3.6	6 3.6	40 23.8	113 67.3	168 100.0
Ki-Kare	Değer			sd	p	
Pearson	1.42426			4	-	

TABLO 15:
İlkokul Öğretmenlerinin Cinsiyetleri İle “Özel eğitim gerektiren öğrencilere rehber öğretmen tarafından gerektiğinde özel eğitim verilmelidir” Görüşüne Katılma Dereceleri Arasındaki İlişki

	Hiç katılmıyorum	Az katılıyorum	Kararsızım	Çoğunlukla katılıyorum	Tamamen katılıyorum	Toplam
Kadın	4 5.8 28.6	8 11.6 47.1	4 5.8 44.4	14 20.3 41.2	39 56.5 41.5	69 41.1
Erkek	10 10.1 71.4	9 9.1 52.9	5 5.1 55.6	20 20.2 58.8	55 55.6 58.5	99 58.9
Toplam	14 8.3	17 10.1	9 5.4	34 20.2	94 56.0	168 100.0
Ki-Kare	Değer			sd	p	
Pearson	1.20487			4	-	

TABLO 16:
İlkokul Öğretmenlerinin Cinsiyetleri İle “Çocuğun ruh sağlığını direkt ilgilendiren anna baba anlaşmazlıklarını çözümlenmeli, gerektiğinde aile terapisi yapmalıdır” Görüşüne Katılma Dereceleri Arasındaki İlişki

	Hiç katılmıyorum	Az katılıyorum	Kararsızım	Çoğunlukla katılıyorum	Tamamen katılıyorum	Toplam
Kadın	11 15.9 50.0	10 14.5 47.6	8 11.6 40.0	11 15.9 32.4	29 42.0 40.8	69 41.1
Erkek	11 11.1 50.0	11 11.1 52.4	12 12.1 60.0	23 23.2 67.6	42 42.4 59.2	99 58.9
Toplam	22 13.1	21 12.5	20 11.9	34 20.2	71 42.3	168 100.0
Ki-Kare	Değer			sd	p	
Pearson	2.17542			4	-	

TABLO 17:
İlkokul Öğretmenlerinin Cinsiyetleri İle “Başka insanları daha iyi dinlemeyi, anlamayı ve iletişim kurmayı öğrenmeleri için grupla eğitsel çalışmalar yapmalıdır” Görüşüne Katılma Dereceleri Arasındaki İlişki

	Hiç katılmıyorum	Az katılıyorum	Kararsızım	Çoğunlukla katılıyorum	Tamamen katılıyorum	Toplam
Kadın	3 4.4 75.0	6 8.8 60.0	4 5.9 50.0	22 32.4 38.6	33 48.5 37.5	68 40.7
Erkek	1 1.0 25.0	4 4.0 40.0	4 4.0 50.0	35 35.4 61.4	55 55.6 62.5	99 59.3
Toplam	4 2.4	10 6.0	8 4.8	57 34.1	88 52.7	167 100.0
Ki-Kare	Değer			sd	p	
Pearson	4.25711			4	-	

TABLO 18:
İlkokul Öğretmenlerinin Cinsiyetleri İle “Davranış problemleri olan öğrencilere kısa sürede tedavi edici yönde psikolojik danışma yapılmalıdır” Görüşüne Katılma Dereceleri Arasındaki İlişki

	Hiç katılmıyorum	Az katılıyorum	Kararsızım	Çoğunlukla katılıyorum	Tamamen katılıyorum	Toplam
Kadın	4 5.8 80.0	3 4.3 27.3	3 4.3 33.3	20 29.0 42.6	39 56.5 40.6	69 41.1
Erkek	1 1.0 20.0	8 8.1 72.7	6 6.1 66.7	27 27.3 57.4	57 57.6 59.4	99 58.9
Toplam	5 3.0	11 6.5	9 5.4	47 28.0	96 57.1	168 100.0
Ki-Kare	Değer			sd	p	
Pearson	4.26928			4	-	

TABLO 19:
İlkokul Öğretmenlerinin Cinsiyetleri İle “Okulun eğitim öğretim işlerinin aksamaması için gerektiğinde boş geçen derslere girmelidir” Görüşüne Katılma Dereceleri Arasındaki İlişki

	Hiç katılmıyorum	Az katılıyorum	Kararsızım	Çoğunlukla katılıyorum	Tamamen katılıyorum	Toplam
Kadın	15 21.7 37.5	8 11.6 33.3	6 8.7 50.0	17 24.6 41.5	23 33.3 45.1	69 41.1
Erkek	25 25.3 62.5	16 16.2 66.7	6 6.1 50.0	24 24.2 58.5	28 28.3 54.9	99 58.9
Toplam	40 23.8	24 14.3	12 7.1	41 24.4	51 30.4	168 100.0
Ki-Kare	Değer		sd	p		
Pearson	1.54408		4	-		

TABLO 20:
İlkokul Öğretmenlerinin Cinsiyetleri İle “Ders dışı eğitsel çalışmalarını seçmede öğrencilere yardım etmelidir” Görüşüne Katılma Dereceleri Arasındaki İlişki

	Hiç katılmıyorum	Az katılıyorum	Kararsızım	Çoğunlukla katılıyorum	Tamamen katılıyorum	Toplam
Kadın	5 7.2 83.3	3 4.3 37.5	4 5.8 66.7	24 34.8 42.1	33 47.8 36.3	69 41.1
Erkek	1 1.0 16.7	5 5.1 62.5	2 2.0 33.3	33 33.3 57.9	58 58.6 63.7	99 58.9
Toplam	6 3.6	8 4.8	6 3.6	57 33.9	91 54.2	168 100.0
Ki-Kare	Değer		sd	p		
Pearson	6.98821		4	-		

Ek 3:
Sınıf Öğretmenlerinin Okuttukları Sınıf İle Rehber Uzmanların
Görevlerine İlişkin Görüşleri Arasındaki İlişkilerle İlgili Tablolar

TABLO 1:
İlkokul Öğretmenlerinin Okuttukları Sınıf İle “Sınav zamanlarında sınıf
öğretmenlerine yardımcı olmalı ve gözcülük yapmalıdır”
Görüşüne Katılma Dereceleri Arasındaki İlişki

	Hiç katılmıyorum	Az katılıyorum	Kararsızım	Çoğunlukla katılıyorum	Tamamen katılıyorum	Toplam
1. sınıf	6 15.4 15.8	7 17.9 25.0	3 7.7 25.0	12 30.8 21.1	11 28.2 33.3	39 23.2
2. sınıf	7 19.4 18.4	4 11.1 14.3	1 2.8 8.3	13 36.1 22.8	11 30.6 33.3	36 21.4
3. sınıf	10 32.3 26.3	9 29.0 32.1	1 3.2 8.3	9 29.0 15.8	2 6.5 6.1	31 18.5
4. sınıf	7 24.1 18.4	4 13.8 14.3	2 6.9 16.7	13 44.8 22.8	3 10.3 9.1	29 17.3
5. sınıf	8 24.2 21.1	4 12.1 14.3	5 15.2 41.7	10 30.3 17.5	6 18.2 18.2	33 19.6
Toplam	38 22.6	28 16.7	12 7.1	57 33.9	33 19.6	168 100.0
Ki-Kare	Değer			sd	p	
Pearson	20.33857			16	-	

TABLO 2:
İlkokul Öğretmenlerinin Okuttukları Sınıf İle “Okula gelmeyen öğretmen olduğu zaman, boş dersleri doldurmalı ve öğrencilere rehberlik hizmetleri vermelidir” Görüşüne Katılma Dereceleri Arasındaki İlişki

	Hıç katılmıyorum	Az katılıyorum	Kararsızım	Çoğunlukla katılıyorum	Tamamen katılıyorum	Toplam
1. sınıf	3 7.7 20.0	3 7.7 21.4	4 10.3 30.8	15 38.5 31.9	14 35.9 17.7	39 23.2
2. sınıf	6 16.7 40.0	4 11.1 28.6	2 5.6 15.4	9 25.0 19.1	15 41.7 19.0	36 21.4
3. sınıf	2 6.5 13.3	2 6.5 14.3	2 6.5 15.4	11 35.5 23.4	14 45.2 17.7	31 18.5
4. sınıf	2 6.9 13.3	3 10.3 21.4	3 10.3 23.1	8 27.6 17.0	13 44.8 16.5	29 17.3
5. sınıf	2 6.1 13.3	2 6.1 14.3	2 6.1 15.4	4 12.1 8.5	23 69.7 29.1	33 19.6
Toplam	15 8.9	14 8.3	13 7.7	47 28.0	79 47.0	168 100.0
Ki-Kare	Değer			sd	p	
Pearson	15.08869			16	-	

TABLO 3:
İlkokul Öğretmenlerinin Okuttıkları Sınıf İle “Öğrenmede sınıfın gerisinde kalan öğrencileri rehberlik servisine alarak sınıfın ahengini korumalıdır” Görüşüne Katılma Dereceleri Arasındaki İlişki

	Hiç katılmıyorum	Az katılıyorum	Kararsızım	Çoğunlukla katılıyorum	Tamamen katılıyorum	Toplam
1. sınıf	7 17.9 28.0	7 17.9 35.0	4 10.3 28.6	9 23.1 18.4	12 30.8 20.0	39 23.2
2. sınıf	4 11.1 16.0	3 8.3 15.0	4 11.1 28.6	7 19.4 14.3	18 50.0 30.0	36 21.4
3. sınıf	5 16.1 20.0	4 12.9 20.0	1 3.2 7.1	13 41.9 26.5	8 25.8 13.3	31 18.5
4. sınıf	7 24.1 28.0	3 10.3 15.0	3 10.3 21.4	7 24.1 14.3	9 31.0 15.0	29 17.3
5. sınıf	2 6.1 8.0	3 9.1 15.0	2 6.1 14.3	13 39.4 26.5	13 39.4 21.7	33 19.6 168
Toplam	25 14.9	20 11.9	14 8.3	49 29.2	60 35.7	100.0
Ki-Kare	Değer		sd	p		
Pearson	16.03698		16	-		

TABLO 4:
İlkokul Öğretmenlerinin Okuttukları Sınıf İle “Çocuğun ruh sağlığını direkt ilgilendiren anna baba anlaşmazlıklarını çözümlmeli, gerektiğinde aile terapisi yapmalıdır” Görüşüne Katılma Dereceleri Arasındaki İlişki

	Hiç katılmıyorum	Az katılıyorum	Kararsızım	Çoğunlukla katılıyorum	Tamamen katılıyorum	Toplam
1. sınıf	7 17.9 31.8	3 7.7 14.3	8 20.5 40.0	4 10.3 11.8	17 43.6 23.9	39 23.2
2. sınıf	3 8.3 13.6	3 8.3 14.3	4 11.1 20.0	8 22.2 23.5	18 50.0 25.4	36 21.4
3. sınıf	4 12.9 18.2	7 22.6 33.3	4 12.9 20.0	8 25.8 23.5	8 25.8 11.3	31 18.5
4. sınıf	4 13.8 18.2	1 3.4 4.8	1 3.4 5.0	10 34.5 29.4	13 44.8 18.3	29 17.3
5. sınıf	4 12.1 18.2	7 21.2 33.3	3 9.1 15.0	4 12.1 11.8	15 45.5 21.1	33 19.6
Toplam	22 13.1	21 12.5	20 11.9	34 20.2	71 42.3	168 100.0
Ki-Kare	Değer			sd	p	
Pearson	22.52465			16	-	

TABLO 5:
İlkokul Öğretmenlerinin Okuttukları Sınıf İle “Okulun eğitim öğretim işlerinin aksamaması için gerektiğinde boş geçen derslere girmelidir” Görüşüne Katılma Dereceleri Arasındaki İlişki

	Hiç katılmıyorum	Az katılıyorum	Kararsızım	Çoğunlukla katılıyorum	Tamamen katılıyorum	Toplam
1. sınıf	11 28.2 27.5	10 25.6 41.7	5 12.8 41.7	5 12.8 12.2	8 20.5 15.7	39 23.2
2. sınıf	11 30.6 27.5	2 5.6 8.3	2 5.6 16.7	7 19.4 17.1	14 38.9 27.5	36 21.4
3. sınıf	7 22.6 17.5	7 22.6 29.2	1 3.2 8.3	10 32.3 24.4	6 19.4 11.8	31 18.5
4. sınıf	7 24.1 17.5	1 3.4 4.2	3 10.3 25.0	8 27.6 19.5	10 34.5 19.6	29 17.3
5. sınıf	4 12.1 10.0	4 12.1 16.7	1 3.0 8.3	11 33.3 26.8	13 39.4 25.5	33 19.6
Toplam	40 23.8	24 14.3	12 7.1	41 24.4	51 30.4	168 100.0
Ki-Kare	Değer		sd	p		
Pearson	24.97979		16	-		

Ek 4:
Sınıf Öğretmenlerinin Hizmet İçi Eğitim Kurslarına Katılma Durumu İle Rehber Uzmanların Görevlerine İlişkin Görüşleri Arasındaki İlişkilerle İlgili Tablolar

TABLO 1:
İlkokul Öğretmenlerinin Hizmet İçi Eğitim Kurslarına Katılma Durumları İle “Okul binasını, okul yönetimini, kurallarını ve ders dışı etkinlikleri tanıtmaya çalışmaları yapmalıdır” Görüşüne Katılma Dereceleri Arasındaki İlişki

	Hiç katılmıyorum	Az katılıyorum	Kararsızım	Çoğunlukla katılıyorum	Tamamen katılıyorum	Toplam
Evet	1 9.1 10.0	1 9.1 5.3	1 9.1 11.1	2 18.2 3.3	6 54.5 8.6	11 6.5
Hayır	9 5.7 90.0	18 11.5 94.7	8 5.1 88.9	58 36.9 96.7	64 40.8 91.4	157 93.5
Toplam	10 6.0	19 11.3	9 5.4	60 35.7	70 41.7	168 100.0
Ki-Kare	Değer			sd	p	
Pearson	2.03397			4	-	

TABLO 2:
İlkokul Öğretmenlerinin Hizmet İçi Eğitim Kurslarına Katılma Durumları İle “Okul yöneticilerine okulun işleriyle ilgili olarak ihtiyaç duyduğu konularda yardımcı olmalıdır” Görüşüne Katılma Dereceleri Arasındaki İlişki

	Hiç katılmıyorum	Az katılıyorum	Kararsızım	Çoğunlukla katılıyorum	Tamamen katılıyorum	Toplam
Evet	1 9.1 4.8	1 9.1 3.7	1 9.1 9.1	4 36.4 7.1	4 36.4 7.5	11 6.5
Hayır	20 12.7 95.2	26 16.6 96.3	10 6.4 90.9	52 33.1 92.9	49 31.2 92.5	157 93.5
Toplam	21 12.5	27 16.1	11 6.5	56 33.3	53 31.5	168 100.0
Ki-Kare	Değer			sd	p	
Pearson	.70157			4	-	

TABLO 3:
İlkokul Öğretmenlerinin Hizmet İçi Eğitim Kurslarına Katılma Durumları İle
“Öğrencilere görgü kuralları hakkında bilgi vermelidir” Görüşüne Katılma
Dereceleri Arasındaki İlişki

	Hiç katılmıyorum	Az katılıyorum	Kararsızım	Çoğunlukla katılıyorum	Tamamen katılıyorum	Toplam
Evet	2 18.2 13.3	1 9.1 5.9	1 9.1 7.7	1 9.1 2.1	6 54.5 8.0	11 6.5
Hayır	13 8.3 86.7	16 10.2 94.1	12 7.6 92.3	47 29.9 97.9	69 43.9 92.0	157 93.5
Toplam	15 8.9	17 10.1	13 7.7	48 28.6	75 44.6	168 100.0
Ki-Kare	Değer			sd	p	
Pearson	2.99087			4	-	

TABLO 4:
İlkokul Öğretmenlerinin Hizmet İçi Eğitim Kurslarına Katılma Durumları İle
“Öğrencilere meslekleri tanıtmalı ve meslek çeşitleri hakkında bilgi
vermelidir” Görüşüne Katılma Dereceleri Arasındaki İlişki

	Hiç katılmıyorum	Az katılıyorum	Kararsızım	Çoğunlukla katılıyorum	Tamamen katılıyorum	Toplam
Evet	1 9.1 16.7	1 9.1 8.3	1 9.1 12.5	1 9.1 2.5	7 63.6 6.9	11 6.5
Hayır	5 3.2 83.3	11 7.0 91.7	7 4.5 87.5	39 24.8 97.5	95 60.5 93.1	157 93.5
Toplam	6 3.6	12 7.1	8 4.8	40 23.8	102 60.7	168 100.0
Ki-Kare	Değer			sd	p	
Pearson	2.61736			4	-	

TABLO 5:
İlkokul Öğretmenlerinin Hizmet İçi Eğitim Kurslarına Katılma Durumları İle
“Özel eğitim gerektiren öğrencilere rehber öğretmen tarafından gerektiğinde
özel eğitim verilmelidir” Görüşüne Katılma Dereceleri Arasındaki İlişki

	Hiç katılmıyorum	Az katılıyorum	Kararsızım	Çoğunlukla katılıyorum	Tamamen katılıyorum	Toplam
Evet	2 18.2 14.3	1 9.1 5.9	1 9.1 11.1	3 27.3 8.8	4 36.4 4.3	11 6.5
Hayır	12 7.6 85.7	16 10.2 94.1	8 5.1 88.9	31 19.7 91.2	90 57.3 95.7	157 93.5
Toplam	14 8.3	17 10.1	9 5.4	34 20.2	94 56.0	168 100.0
Ki-Kare	Değer			sd	p	
Pearson	2.78366			4	-	

TABLO 6:
İlkokul Öğretmenlerinin Hizmet İçi Eğitim Kurslarına Katılma Durumları İle
“Okulun eğitim öğretim işlerinin aksamaması için gerektiğinde boş geçen
derslere girmelidir” Görüşüne Katılma Dereceleri Arasındaki İlişki

	Hiç katılmıyorum	Az katılıyorum	Kararsızım	Çoğunlukla katılıyorum	Tamamen katılıyorum	Toplam
Evet	3 27.3 7.5	1 9.1 4.2	1 9.1 8.3	3 27.3 7.3	3 27.3 5.9	11 6.5
Hayır	37 23.6 92.5	23 14.6 95.8	11 7.0 91.7	38 24.2 92.7	48 30.6 94.1	157 93.5
Toplam	40 23.8	24 14.3	12 7.1	41 24.4	51 30.4	168 100.0
Ki-Kare	Değer			sd	p	
Pearson	.42074			4	-	