

T.C.
MARMARA ÜNİVERSİTESİ
SOSYAL BİLİMLER ENSTİTÜSÜ

İKTİSAT ANABİLİM DALI
KALKINMA İKTİSADI VE İKTİSADI BÜYÜME
BİLİM DALI

GELİR DAĞILIMI VE BÜYÜMEYE KALECKIAN
YAKLAŞIM: TÜRKİYE ÖRNEĞİ

YÜKSEK LİSANS TEZİ

124820

Bülent HOCA

T124820

Danışman: DOÇ.DR. FUAT ERCAN

İSTANBUL, 2003

T.C. YÜKSEK ÖĞRETİM ENSTİTÜSÜ
SOSYAL BİLİMLER ENSTİTÜSÜ

ÖNSÖZ

Efektif talep prensibine dayanan Keynes'in teorisi, makro ekonomi teorisinin temellerinden biri haline gelmiş ve ders kitaplarında yer almıştır. Michal Kalecki efektif talep prensibini aynı dönemde ve Keynes'den bağımsız olarak bulmuştur. Ancak Kalecki'nin çalışması hak ettiği kadar çok daha az tanınmış ve ders kitaplarında hiç yer almamıştır. Bu çalışmada, Kalecki'nin iktisat teorisindeki önemi açıklığa kavuşturulmaya çalışılmış ve Kaleckian analizin Türkiye ekonomisine uygulanması ele alınmıştır. Konuyla ilk tanışmamı sağlayan ve görüşleri ile çalışma boyunca beni yönlendiren değerli hocam Doç. Dr. Fuat Ercan'a teşekkürü bir borç bilirim.

İstanbul, 2003

Bülent Hoca

İÇİNDEKİLER

	Sayfa No.
TABLO LİSTESİ	IV
ŞEKİL LİSTESİ	V
1. GİRİŞ.....	1
2. KALECKİ'NİN BÜYÜME VE GELİR DAĞILIMI TEORİSİ.....	3
2.1 Kalecki'nin Kullandığı Varsayımlar	3
2.2 Temel Makroekonomik İlişkiler	5
2.3 Gelir Dağılımı Denklemi ve Gelir Dağılımını Belirleyen Faktörler	12
2.4 Gelir Dağılımında Uzun ve Kısa Vadede Gerçekleşen Değişmeler	14
2.5 Milli Gelir, Kârlar ve Gelir Dağılımı	16
2.6 Sınıf Mücadelesi ve Gelir Dağılımı	19
2.7 Ücretler, İstihdam ve Çıktı	22
2.8 Ücret Kesintileri Depresyondan Çıkışı Sağlar mı	25
2.9 Tam İstihdam, Büyüme ve Gelir Dağılımı	26
3. NEO-KALECKİCİ BÜYÜME VE GELİR DAĞILIMI MODELLERİ	29
3.1 Stagnasyonist Modeller	33
3.2 Alternatif Modeller: Ücret Çekişli Büyümeye Karşı Kâr Çekişli Büyüme	44
4. KALECKİ'NİN GELİŞMEKTE OLAN ÜLKELERİN İKTİSADİ KALKINMASI SORUNUNA YAKLAŞIMI	53
4.1 Gelişmiş Ekonomilerle Az Gelişmiş Ekonomilerin Sorunları Arasındaki Farklılık	55
4.2 Az Gelişmiş Ülkelerde Yatırımın Hızlandırılmasının Önündeki Engeller	56
4.3 Az Gelişmiş Ülkelerde İktisadi Kalkınmanın Finansmanı Sorunu	60
5. TÜRKİYE ÖRNEĞİ	69
5.1 Yoğunlaşma ve Mark-up Oranı İlişkisi	69
5.2 Türkiye'de Fonksiyonel Gelir Dağılımı ve Dağılım Faktörleri	69
5.3 Türkiye'de Büyüme Rejimi	77
6. SONUÇ	80
KAYNAKÇA.....	81

TABLO LİSTESİ

	Sayfa No.
Tablo 1 : Reel Döviz Kurları	72
Tablo 2 : Gayri Safi Toplam Sabit Sermaye Birikiminin Sektörler Arası Dağılımı.....	73
Tablo 3 : Sektörlerin Gayri Safi Sabit Sermaye Birikimi (GSSB)'nden Payları	73
Tablo 4 : Özel İmalat Sanayi Sektöründe Ücretlerin Katma Değerdeki Payları ve Mark-Up Oranları	74
Tablo 5 : Çıktı ve Sermaye Oluşumunda Yıllık Ortalama Değişimler	77
Tablo 6 : İmalat Sanayinde Esneklik	78

ŞEKİL LİSTESİ

Sayfa No.

Şekil 1	: Kalecki’de Marjinal Maliyet (MM) ve Ortalama Değişken Maliyet (ODM).....	4
Şekil 2	: K ve m’nin Sabit Olduğu Modelde Denge.....	39
Şekil 3	: Stagnasyonist Rejim.....	47
Şekil 4	: Eksilirasyonist Rejim	48
Şekil 5	: Stagnasyonist Rejimde Birikimin Ücret Çekişli Olması.....	50
Şekil 6	: Türkiye’de Milli Gelir İçinde Ücret ve Maaşların Yüzde Payı.....	69
Şekil 7	: Özel İmalat Sektöründe Mark-Up’lar ile Katma Değerde Ücret Payları ve Trendleri	74
Şekil 8	: Enflasyon ile Mark-up Oranları ve Trendleri.....	76

GİRİŞ

Keynes makro ekonomide neo-klasik iktisat karşısında bir devrim gerçekleştirmiştir. Efektif talep prensibine dayanan bu devrim ekonominin her zaman tam istihdamda dengede olmadığını, fazla kapasitenin her zaman olabileceğini göstermiştir. Efektif talebin kriz çevrimleri karşısındaki önemini açıklığa kavuşturmuştur. Keynes'in teorisi ders kitaplarına girmiş ancak büyük ölçüde Hicks'in analiziyle birlikte anılmaya başlanmıştır. Bunun yanı sıra Keynes'in teorisi genelde ders kitaplarında, Keynes'in kısa dönemde, neo-Klasik iktisadın uzun dönemde geçerli olduğu biçiminde bir makro ekonomik çerçevede yer almaktadır.

Bilim tarihinde aynı keşfin aynı dönemde farklı kişilerce gerçekleştirildiğine sıkça tanık olunur. Kalecki de efektif talep prensibini Keynes'le aynı zamanda ve ondan bağımsız olarak bulmuştur. Kalecki de Keynes gibi ekonomide fazla kapasite ve eksik istihdam olduğu gözleminden yola çıkmış, kendi fiyat, kar, yatırım, gelir dağılımı ve iş çevrimleri teorilerini geliştirmiştir. Kalecki ekonominin fazla kapasiteyle çalışmasının tüm sonuçlarını geliştirmiş, oligopol yapıların rolü üzerinde ayrıntılı olarak durmuştur. Tam istihdam sorununu ve efektif talep yaratılmasında devletin rolünü ele almış, gelir dağılımındaki değişimlerin büyüme üzerindeki etkisini incelemiş, teorisinin iktisat politikası ile ilgili sonuçlarını da geliştirmiştir.

Kalecki'nin katkılarının post-Keynesci okul, Marksçı tekelci kapitalizm okulu ve gelişme iktisadında büyük etkileri olmuştur. Ancak Kalecki ders kitaplarında hiç yer almamıştır. Bu kadar etkili olup bu denli ihmal edilmiş herhalde az iktisatçı vardır.

Günümüzde de fazla kapasite ve işsizlik sorunu tüm dünyada sürmekte ve özellikle gelişmiş ülkelerde deflasyon tehlikesi üzerinde durulmaya başlanmıştır. Öte yandan 1970'lerden günümüze kadar uygulanan yapısal uyum/stabilizasyon programlarında ücretlerin düşürülmesinin istihdamı artıracığı, iç talebin kısılmasının ve devletin küçültülmesinin tasarruf düzeyini yükselteceği ve yatırımları artıracığı savunulmuştur. Ancak alınan sonuçlar beklentilere denk düşmemiş ve bu programların geçerliliği sorgulanmaya başlanmıştır. İşsizlik, fazla kapasite ve yatırımların düşüklüğü gibi sorunlar varlığını sürdürmektedir.

"Gelir Dağılımı ve Büyümeye Kaleckian Yaklaşım: Türkiye Örneği" başlıklı tezimde, Kalecki'nin kurduğu makro ekonomik çerçeveyi ve bu çerçeve temelinde geliştirdiği gelir dağılımı ve büyüme modelini, tam istihdamın sağlanması doğrultusundaki iktisat

politikası önerilerini, gelişme iktisadına katkılarını, Kalecki'nin teorik çerçevesinden hareketle oluşturulan neo-Kaleckici modelleri ve bunların işsizlik, yetersiz sermaye oluşumu, gelir dağılımındaki bozulmalar gibi sorunlara uygulanmasını ele alacağım.

Yöntemsel olarak, öncelikle modellerin dayandığı varsayımlar ve temel değişkenler ortaya konacaktır. İkinci olarak bu varsayımlara dayalı olarak geliştirilen makro ekonomik ilişkiler, değişkenler arasında kurulan denklemler ve modelin sonuçları üzerinde durulacaktır. Ayrıca, eğer gerekliyse modellerin dayandığı bazı varsayımlar gevşetilerek modelin daha geniş uygulamaları ele alınacaktır. Modellerin geliştirilmesinde ve sonuçların elde edilmesinde tek değişkenli ve çok değişkenli matematiksel analiz yöntemlerinden yararlanılacaktır.

Tez dört ana bölümden ve bunların alt bölümlerinden oluşmaktadır. Birinci bölümde Kalecki'nin gelir dağılımı ve büyüme analizinde kullandığı varsayımlar, temel makro ekonomik ilişkiler verilerek gelir dağılımı ve büyüme modeli elde edilecek, modelin uzun ve kısa vadedeki davranışı ve tam istihdamla ilgili iktisat politikaları incelenecektir. Ayrıca açık ekonomi de analize dahil edilecektir.

İkinci bölümde Kalecki'nin makro ekonomik çerçevesini kullanan neo-Kaleckici modeller Stagnasyonist ve alternatif modeller olarak iki ana grupta ele alınacaktır. Üçüncü bölümde Kalecki'nin kalkınma sorununa yaklaşımı, bu sorunların nedenleri ve çözümleriyle ilgili analizi üzerinde durulacaktır.

Dördüncü bölümde Kalecki'nin gelir dağılımı analizinin ve Kaleckici büyüme ve birikim modellerinin Türkiye'ye uygulanması ele alınacak, analiz istatistiklerle desteklenecek ve Türkiye'deki gelir dağılımında bozulma, işsizlik, enflasyon gibi sorunların açıklanmasıyla ilgili sonuçlar elde edilecektir.

Kaleckici yazının çok geniş olan teorik ilgi alanından özellikle gelir dağılımı, birikim ve büyüme ile ilgili olanlar üzerinde durulacak, iş çevrimleri ve para teorisi ile ilgili yönleri gerektiği ölçüde ele alınacaktır.

2. KALECKİ'NİN BÜYÜME VE GELİR DAĞILIMI TEORİSİ

2.1 Kalecki'nin Kullandığı Varsayımlar

Kalecki'nin kullandığı anahtar niteliğindeki ekonomik ve kurumsal varsayımların kimileri açıkça belirtilmiş kimileri ise örtüktür. “Çoğu (hatta tüm) yazarlar gibi Kalecki kurumsal varsayımlarını açıkça belirtmemiştir. (Yine herkes gibi) Kalecki çoğu varsayımını örtük bırakmıştır” (Sawyer, 1999, s.16).

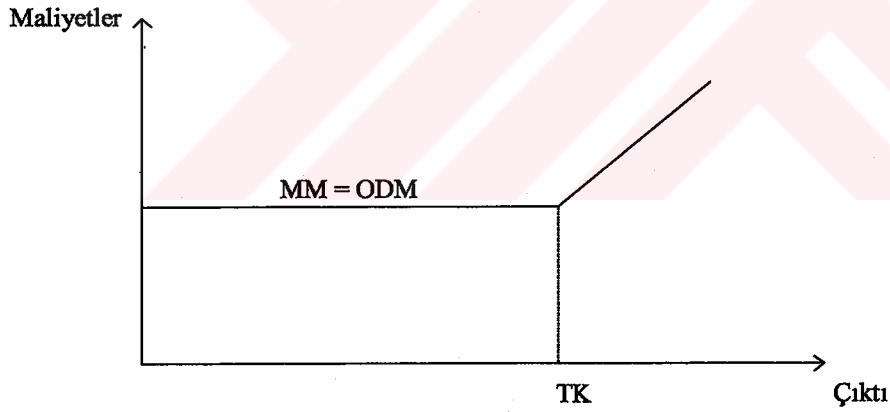
İlk olarak Kalecki'nin analizinin klasik yatırım yapan şirket/tasarruf eden hane halkı ayrımını değil, sınıfsal ayrımı temel aldığını belirtmeliyiz. Firmaların hem yatırım yapıp hem de tasarruf ettikleri ve işçilerin tüm gelirlerini (ücretlerini) çok kısa zamanda harcadıkları yani hiç tasarruf yapmadıkları varsayılır (Sawyer, 1985, s.201). Bu işçilerin bireysel olarak hiç tasarruf etmedikleri anlamına gelmemektedir. Ancak şu anlama gelebilir: Bazı işçilerin tasarrufları, başka işçilerin fazla harcamalarıyla karşılanmaktadır. Yani işçiler toplamda tasarruf etmemektedir (Lavoie, 1992, s.231). Kalecki'ye göre “bir sosyal sistemin kurumsal iskeleti onun ekonomik dinamiklerinin esas unsurudur” (Arestis, 1996, s.12). Bu ve diğer bazı başka bakımlardan Sawyer Kalecki'yi Ricardocu-Marksçı gelenek içine yerleştirir (Sawyer, 1985, s.12, s.71).

İkinci önemli varsayımı arz elastikiyeti yani fazla kapasite varsayımdır: “Derin depresyonların devlet müdahalesiyle engellendiği günümüz kapitalizmi bile kaynakların tam olarak kullanımından hala oldukça uzaktır” (1971, s.164)¹. Kapasite kullanımı değişkendir ve tam kapasiteye nadiren ulaşılır. Bu varsayımın fiyatlar açısından en önemli sonucu mamul maddelerin fiyatlarının maliyet belirlenimli olmasıdır. Bu mallara talep arttığı zaman artan talep esas olarak üretim hacminin artırılmasıyla karşılanır ve fiyatları durağan kalmaya eğilimlidir. Buna karşılık hammaddelerin (tarımsal ürünler, madenler gibi) kısa dönemde arz elastikiyeti yoktur. Çünkü üretimleri ciddi ölçüde bir zaman gerektirir ve talepte bir artış stokların tükenmesine ve bunun sonucunda fiyatlarda artışa yol açar. Bu nedenle hammaddelerin fiyatları talep belirlenimlidir: “Temel hammaddeler sektörü fiyat oluşumlarında tam rekabetteki fiyat oluşumuna uyarlar.” (1971, s.161). Kalecki için fiyat

¹ Kalecki'nin “Selected Essays on the Dynamics of the Capitalist Economy” (1971) kitabından yapılan alıntılarda alıntının bulunduğu makalenin tarihi verilecek, yazar adı ayrıca verilmeyecektir.

oluşumlarındaki bu farklılık uyarlanma hızındaki farklılıktan değil, sektörel yapıdaki ve maliyet koşullarındaki farklılıktan kaynaklanmaktadır (Sawyer, 1985, s.22). Hammaddeler üreten sektör rekabetçi iken mamul maddeler üreten sektör oligopolistiktir.

Fazla kapasite varsayımının bir diğer sonucu çıktıya göre birim doğrudan (değişken) maliyetlerin tam kapasiteye kadar sabit kabul edilmesidir. Burada doğrudan maliyetlerden kastedilen hammadde fiyatları ile nominal ücret oranıdır (Lavoie, s.141). Chilosi'ye göre L biçiminde bir maliyet eğrisi kabul edilmektedir (Chilosi, s.7). Değişken maliyetler tam kapasiteye (TK) kadar sabit, tam kapasiteden sonra çıktıyla bire bir artmaktadır. Birim maliyetler çıktıyla değişmediğinden ortalama maliyetle marjinal maliyet arasında ayırım yapmak gerekli değildir; Kalecki analizinde ortalama değişken maliyetleri kullanır (Şekil 1). Bu ise firmaların denge üretim düzeyi olarak kabul edilen kâr maksimizasyonu dengesi kavramının terk edildiği anlamına gelir (Bhaduri ve Marglin, 1990, s.377).



Şekil 1. Kalecki'de Marjinal Maliyet (MM) ve Ortalama Değişken Maliyet (ODM)

Üçüncü önemli varsayımı fiyatların yarı monopolistik (bugünkü deyimile oligopolistik) biçimde oluştuğudur:

'Tam rekabet' varsayımı, sadece kapitalizmin bugünkü aşaması için değil geçmiş yüzyılların rekabetçi denemeler kapitalist ekonomisi için de en gerçekdışı varsayımlardan biridir: Elbette bu rekabet genelde tam olmaktan

oldukça uzaktı. Tam rekabet pratikte kullanışlı bir model olma statüsü unutulduğunda tehlikeli bir mit haline gelir. (1971, s.158)

İş çevrimi sırasında kapasite kullanımının nasıl seyredeceğini ise şöyle açıklar:

Kapitalist bir 'bırakınız yapsınlar' ekonomisi kaynakların tam kullanımına az çok sadece iş çevriminde genişlemenin tepe noktasında ulaşır ve çoğu zaman daha sonra hiç ulaşmaz. Ayrıca bu tam-istihdam genişlemeleri çevrimin büyük kısmını hiçbir zaman oluşturmaz. (1968, s.169)

Dördüncü varsayım para arzının elastik olduğudur. Kalecki bir başka çalışmasına (Theory of Economic Dynamics, 1954) atıfla uzun vadeli faiz oranlarının göze çarpacak derecede çevrimsel salınım göstermediğini söylemektedir (1943, s.113). Sistem satın alma gücü yaratabilmektedir. İşçiler hiç tasarruf etmediklerinden dış finansmanı esas olarak bankalar sağlarlar.

Beşinci varsayım, yatırım kararlarının alınmasıyla yatırım mallarının üretimi ve teslimi arasında zamansal bir fark olduğudur. Aşağıda temel makro ekonomik ilişkiler bölümünde üzerinde durulacağı gibi bunun anlamı, kapitalistlerin ele alınan kısa dönemdeki gerçekleşen yatırımlarının önceki dönemde aldıkları yatırım kararlarına bağlı olduğu, yani aynı dönem içinde (örneğin kârlarda değişme olsa bile) gerçekleşen yatırım seviyesinin değişemeyeceğidir.

Ayrıca basitlik sağlama açısından Kalecki iki varsayım daha yapıyor. İlki sistemi statik kabul ediyor yani trendlerden, uzun vadede ortaya çıkan gelişmelerden (teknolojik değişimler gibi) muaf kabul ediyor. İkincisi özellikle gelir dağılımı analizinde kapalı ekonomi varsayımı yapıyor.

2.2 Temel Makroekonomik İlişkiler

1. Özel Sektörde Gayri Safi Hasıla

Özel Sektörde Gayri Safi Hasıla = Gayri Safi Kârlar + Ücretler

Ya da

$$Y=P+W \quad (2.2.1)$$

Kalecki, Keynes'e benzer biçimde, milli geliri gayri safi kârların ve ücretlerin toplamı olarak almaktadır (1937, s.36).

2. Kârlar ve yatırımlar:

$$\text{Gayri Safi Kârlar (P)} = \text{Gayri Safi Yatırım (I)} + \text{Kapitalistlerin Tüketimi (C}_c\text{)}.$$

(2.2.2)

Eşitlik, yatırımların geçmişteki kararlara dayandığı yani ex-post olduğu, Kalecki'nin deyimiyle dışsal pazarların, yani bütçe açığının ve dış ticaret dengesinin hesaba katılmadığı kısa dönem dengesidir (Asimakopulos, 1988, s.136). Kapitalistlerin yatırım ve tüketim kararlarının tümüyle gerçekleştirildiği varsayılmaktadır. Planlanan yatırımlarla gerçekleşen yatırımlar birbirine eşittir. Dolayısıyla üretimin talebe eşit olduğu yani yukarıda varsayımlarda belirtildiği gibi arzın esnek olduğu düşünüldüğünde, bu eşitlik mal piyasasındaki dengeyi verir. Üretim beklenen talebe göre değil talebe göre yapılmaktadır. Ayrıca yukarıda varsayımlarda belirtildiği gibi ortalama maliyetler sabit olduğundan örtük olarak toplam arz fonksiyonunun yatay olduğu kabul edilmektedir (Chilosi, s.4).

Bu eşitlikte Kalecki'nin sorunlaştırdığı konu eşitliğin sağdan sola mı soldan sağa mı okunacağıdır. Yanıt eşitliğin hangi tarafının kapitalistlerin kararlarıyla belirlendiğinde aranmalıdır. Kapitalistler bir dönemde önceki dönemden daha fazla tüketmeye ve yatırım yapmaya karar verebilirler; ancak daha fazla kazanmaya karar veremezler. Dolayısıyla kârları belirleyen kapitalistlerin yatırım ve tüketim kararlarıdır, tersi değil. Eğer tersi olsaydı yani kapitalistler her zaman bir önceki dönemde kazandıkları kadar tüketip yatırım yapsalardı, kârlar değişmeden kalırdı. Her ne kadar bir önceki dönemdeki kârlar kapitalistlerin yatırım ve tüketim kararlarının önemli belirleyeniyseler de, kapitalistler genelde önceki dönemde kazandıkları kadar yatırım yapıp tüketmeye karar vermezler. Sawyer'ın sözleriyle bu bir hesap eşitliği değildir. Nedensellik sağdan sola doğrudur (Sawyer, 1985, s.74). Bu aynı zamanda kârların neden zaman içinde salınım yaptığını açıklar. Bu nedenlerle ve işçilerin hiç

tasarruf yapmadığı varsayımı dolayısıyla yukarıdaki eşitlik ünlü “kapitalistler harcadıklarını kazanırlar, işçiler kazandıklarını harcarlar” veciz ifadesine yol açmıştır².

Eşitlikteki tüketimin fonksiyonunu Kalecki şu şekilde vermektedir:

$$C=A+qP. \quad (2.2.3)$$

Burada q kapitalistlerin marjinal tüketim eğilimi, A otonom tüketim harcamasıdır.

Kalecki yukarıdaki iki eşitlikten hareketle kârların belirleyenleri üzerine geliştirdiği teoride, kârların yatırımlar tarafından zaman içinde belli bir gecikmeyle (w) belirlendiğini ortaya koyar ve bunu şöyle formüle eder:

$$P_t = (I_{t-w} + A)/(1-q) \quad (2.2.4)$$

Bu denklemin tekil bir kapitalist için değil kapitalistlerin bütünü düşünüldüğünde geçerli olduğu unutulmamalıdır. Bu somut olarak şöyle düşünülebilir: Eğer bir girişimci banka kredileriyle yani satın alma gücü yaratılmasıyla ilave bir yatırım yaparsa, bu, hem yatırım malları üreten sektör için hem de yarattığı istihdam nedeniyle işçilere tüketim malları üreten sektör için aynı oranda ilave kâr anlamına gelecektir; ancak zamansal bir gecikmeyle birlikte (1935, s.29).

Sabit sermayeyle ilgili yatırım fonksiyonu şu şekildedir:

$$I = aS + b\Delta P/\Delta t - c\Delta K/\Delta t + d \quad (2.2.5)$$

Yatırım kararları (I), tasarruflar (S) ve teknik ilerleme (d) ek terimleriyle birlikte, kârlarda (P) ve sermaye stokunda (K) zaman içinde meydana gelen değişmelere bağlıdır. Yatırım kararları kârların pozitif ve sermaye stokunun negatif bir fonksiyonudur.

Kâr denklemi (2.2.4) ve yatırım denklemi (2.2.5) Kalecki'nin iş çevrimi teorisinin iki anahtar bileşenini oluştururlar. Kâr denklemi yatırımlardaki değişimin kârlar üzerindeki etkisini modellerken, yatırım denklemi kârlardaki ve sermaye stokundaki değişimlerin yatırım üzerindeki etkisini modeller.

² “İşçiler kazandıklarını harcar ve kapitalistler harcadıklarını kazanırlar” önermesi Kalecki'nin kendi sözüdür. Ancak Kalecki bu sözünü İngilizce baskılarda tam bu biçimiyle koymamıştır. Kaldor Kalecki'nin sözünü “kapitalistler harcadıklarını kazanır, işçiler kazandıklarını harcarlar” biçiminde yeniden ifade etmiş ve bunu Kalecki'nin kâr teorisi olarak tanıtmıştır (Feiwel, 1975, s.478).

Çevrimin genişleme evresi sırasında, yatırımlardaki artışlar kapitalistlerin kâr miktarlarında artışlar meydana getirir. Bu durum yatırımlarda daha fazla artış ateşler ve genişleme sürer. Genişleme bir nihayete ulaşır, çünkü sermaye stokundaki artış kâr oranını azaltır. Kâr oranındaki bu azalma, yatırım ve kârların aşağı yönlü bir spirale girmelerine neden olur. Nihayetinde, yatırım düşer ve sermaye stoku aşınırken, kâr oranı tekrar yükselir ve çevrimin genişleme evresine geri döneriz. (Trigg, 1994, s.95)

Kapitalist sistemde birikimi belirleyen sabit sermaye yatırımı kararlarıdır. Bu bakımdan yatırım fonksiyonunun anlaşılması önemlidir. Kalecki'nin bu yatırım kararlarını gösteren (2.2.5) yatırım fonksiyonuyla ilgili önemli bir nokta, fonksiyonda hızlandırıcı prensibine³ yer verilmemiş olmasıdır.

Kalecki hızlandırıcı prensibini temelde iki nedenle reddetmektedir. Bunlardan ilki, iş çevrimi boyunca geniş ölçüde fazla kapasite olduğundan, çıktıdaki artışın mevcut kapasitede artış olmadan sağlanabileceğidir. Yani yeni kapasite yaratılmadan kapasite kullanımının artırılmasıyla çıktı artışı sağlanabilir. İkinci neden ise hızlandırıcı prensibinin gerçeklerle uyumsuz olmasıdır. Kalecki hızlandırıcının çalışması için, gerçekleşen yatırımın iş çevrimi sırasında çıktının 0,5 yıl ila 1,5 yıl önünde olması gerektiğini, oysa ABD ekonomisine ait verilerin yatırımlı çıktı arasında böyle bir zaman farkı olmadığını gösterdiğini belirtmektedir (1954, s.115-116).

Kârların düzeyi (hacmi) yukarıda açıklandığı gibi kapitalistlerin kararlarıyla belirlenirken kâr marjları başka faktörlerce belirlenir. Bu konu aşağıda tekelleşme derecesiyle ilgili bölümde açıklanacaktır.

3. Tasarruf ve yatırımlar:

Kapalı ekonomi, devlet bütçesinin dengede olduğu ve işçilerin hiç tasarruf yapmadığı varsayımları altında yukarıdaki kârlara dair (2.2.2) eşitliğinden şu sonuca ulaşılır:

$$\text{Yatırımlar (I)} = \text{Tasarruflar (S)}.$$

Yatırımların kârları belli bir gecikmeyle belirlediği yukarıda ortaya konulduğundan burada yaygın kaniya aykırı olan bir başka sonuca ulaşılır: Tasarruflar kârları önceler ve

³ Hızlandırıcı prensibi, çıktı düzeyindeki değişimle yatırım harcamaları arasında temel bir ilişki olduğu varsayımına dayanır (Parasız, 1998, s.108).

yatırımlar da tasarrufları öncelerler. Yani bir başka ifadeyle yatırımlar kendilerini “otomatik olarak” finanse ederler:

Tasarruflarla yatırımlar arasındaki eşitliğin her koşulda geçerli olacağına altı çizilmelidir. Özelde (bu eşitlik), ekonomi teorisinde yeni sermaye talep ve arzını dengeleyen faktör olduğu alışıldık biçimde düşünülen faiz oranı seviyesinden bağımsız olacaktır. Buradaki kavrayışta yatırım, bir defa harekete geçirildiğinde, finansmanı için gerekli tasarrufları otomatik olarak sağlar. Gerçekten, basitleştirilmiş modelimizde, verili bir periyottaki kârlar kapitalistlerin aynı periyottaki tüketim ve yatırımının doğrudan sonucudur. Eğer yatırımlar belli bir miktarda artarsa, kârların tasarruf kısmı aynı oranda artar. (1954, s.83)

Kalecki'nin yaklaşımında yatırım ve tasarruflar gelir düzeyindeki ve dağılımındaki değişimlerle dengeye gelirler ve faiz oranı bu sürece dahil olmaz:

Daha somut biçimde ortaya koyarsak, eğer bazı kapitalistler yatırımlarını likit rezervlerini kullanarak arttırlarsa, diğer kapitalistlerin kârları aynı oranda artacak ve dolayısıyla yatırılan likit rezervler bunların eline geçecektir. Eğer ilave yatırımlar banka kredileriyle finanse edilirse, söz konusu miktarlardaki harcamalar, tasarruf edilen kârların banka mevduatları olarak aynı miktarda birikmesine neden olacaktır. Dolayısıyla yatırım yapan kapitalist aynı ölçüde bonoyu satma ve banka kredilerini geri ödeme olanağı bulacaktır. Bu açıklamaların en önemli sonucu faiz oranlarının yeni sermaye arz ve talebiyle belirlenemeyeceğidir. Çünkü yatırım 'kendisini finanse eder'. (1954, s.84)

Bundan çıkan sonuç, post-Keynesciler'in ileri sürdüğü gibi, para miktarının endojen olarak belirlendiğidir (Foster, 1990, s.418).

Kalecki planlanmış yatırımlarla planlanmış tasarruflar arasında bir dengenin arayışında değildir. Bunun yerine o, yatırımın salınım yaptığını ve tasarrufların, kârların vb.nin yatırım düzeyine çabucak uyarlandığını düşündür (Sawyer, 1985, s.74).

4. Fiyat oluşumu:

Arz elastikiyeti ve oligopol varsayımları altında, bir firma fiyat belirlemede kendi ortalama ana maliyetlerini ve benzer ürünler üreten diğer firmaların fiyatlarını dikkate alır. Bu durumda bir malın birim fiyatı, birim ana maliyetlerin (u) ve diğer tüm firmaların benzer ürünlerinin ortalama fiyatlarının (\bar{p}) lineer bir fonksiyonudur:

$$p = mu + n\bar{p}$$

5. Tekelleşme derecesinin belirlenmesi:

Kalecki'nin olduğu gibi, Keynes'in teorisi de fazla kapasite ve eksik istihdam varsayımlarına dayanmaktadır (Tunca, 1999, s.50). Ancak

Keynes, 'klasik' istihdam teorisinin, reel ücret oranı ile emeğin marjinal ürünü arasında eşitliği sağlayan tam rekabetçi fiyatlamanın esas olduğu biçimindeki 'temel postulatına' bağlı kalmıştır. Sadece eksik istihdam ve fazla kapasitenin kapitalizmde normal durum olmadığı, aynı zamanda bu durumda fiyatlar ve kâr marjlarına firmaların monopol pozisyonlarının hükmettiğine Kalecki işaret etmiştir. Onun 'tekelleşme derecesi' teorisi bu durumu açıklamak için geliştirilmiştir (Harris, 1974, s.150).

Tekelleşme derecesini açıklamak için yukarıdaki denklemlerden hareketle fiyatları

$$p = m\bar{u} + n\bar{p} \quad \Rightarrow \quad \bar{p} = [m/(1-n)]\bar{u}$$

biçiminde belirleyebiliriz.

Burada \bar{p} ve \bar{u} tüm firmalar bazında ortalama ağırlıklandırılmış değerlerdir. Tekelleşme derecesi $m/(1-n)$ 'dir. Buradan çıkan en önemli sonuç gelirlerin $(p-u)$ ana maliyetlere (u) oranının (kâr marjı ya da mark-up) kararlı olması ve tekelleşme derecesine bağlı olarak artması veya azalmasıdır.

Tekelleşme derecesi kâr marjını belirlemekte ve aşağıda gösterileceği gibi milli gelirden kârların payını da etkilemektedir. Ancak yukarıda kârlarla ilgili (2.2.3) denklemden de anlaşılacağı gibi, Kalecki tekelleşme derecesinin sadece kâr marjını etkilediği, geçmiş yatırım kararlarına bağlı olan kârların düzeyini ise etkilemediği önermesinde bulunmaktadır. Kâr marjlarının kârların düzeyinin belirlenmesindeki rolünün bu reddi Kalecki'nin gelir dağılımını değerlendirmede kabul edilmiş bir yol haline gelmiştir (Asimakopulos, s.141). Tekelleşme derecesindeki artış çıktıda bir azalma ve bunu takip eden kâr payında bir artmaya neden olabilir. Ancak yatırımlara bağlı olan kârlar ve dolayısıyla kâr oranı bundan etkilenmeyecektir (Trigg, 1994, s.101). Ancak Asimakopulos'a göre bu önerme Kalecki'nin devlet bütçesinin ve işçilerin tasarruflarının dahil olduğu açık ekonomi genel modelinde

geçerli değildir (Asimakopulos, s.140)⁴. Kalecki tekelleşme derecesindeki değişimlerin kârlar üzerindeki etkisini genel açık ekonomi modelinde incelememiş, “(bütçe açıkları tarafından yaratılanlar dahil) ‘dışsal’ pazarların bir kapitalist ekonomi için önemi”ne işaret etmekle yetinmiştir (Asimakopulos, s.140). “Bu tür pazarlar olmadan kârlar, kapitalistlerin tüketme veya sermaye yatırımları üstlenme yetenekleriyle koşullanmıştır” (Kalecki, 1954, s.52).

6. Tekelleşme derecesinde değişiklik meydana getiren sebepler:

a. Sektördeki sermaye yoğunlaşmasının derecesi (dev şirketlerin oluşumu). Bu dev şirketler kendi fiyatlarının (p) ortalama fiyatları (p̄) belirleyeceğini bilirler ve yüksek fiyatlar koymaya muktedirlerdir:

(Tekelleşme derecesini belirleyen) unsurların başında üretimin büyük girişimlerde örgütlenmesi gelmektedir. Belli bir endüstride büyük firmalar lider durumunda olup bunların fiyat politikaları endüstrinin ortalama fiyatı üzerinde oldukça etkilidir. Piyasanın önemli bir kısmını elinde tutan bir firmanın mevcut olduğu endüstride, hem bu firmanın fiyatı hem de endüstrideki ortalama fiyat, küçük firmalardan oluşmuş endüstrilerdeki fiyata oranla daha yüksek olacaktır. Diğer bir deyimle endüstride üretim ne ölçüde büyük firmalarda yığılmışsa, tekelleşme derecesi de o ölçüde yüksek olacaktır (Akyüz, 1977, s.241).

b. Reklam, satış acentaları vb. şekillerde satış promosyonunun gelişmesi: “Bunlar fiyat rekabetini azaltarak tüketicileri firmalara bağladıkları için tekelleşme derecesini yükselteceklerdir” (Akyüz, s.241).

c. Sabit maliyetlerin (işletme giderleri) seviyesindeki değişikliklerin etkileri. Örneğin sermaye yoğunluğunu arttıran tekniklerin üretime girmesi sonucu birim çıktı başına sermaye maliyetlerindeki artış, bu yolla tekelleşme derecesini arttırma eğilimindedir:

Sabit maliyetlerin ana üretim maliyetlerine oranla oldukça yüksek olması, endüstrideki bütün firmaların, birim ana maliyet üzerine koydukları kâr marjının yükselmesine yol açacaktır; aksi halde gayri safi kârlar yüksek olduğu halde, yüksek sermaye maliyeti nedeniyle, net kârlar düşecektir (Akyüz, s.241).

⁴ Ayrıca neo-Kaleckici adı verilen araştırmacılar da Asimakopulos’la aynı görüştedir. İkinci bölümde kâr marjını yatırım fonksiyonunun ve dolayısıyla karların bir değişkeni olarak kabul eden neo-Kaleckici modeller üzerinde ayrıntılı olarak durulacaktır.

Bu, bir eğilim olarak özellikle depresyon dönemlerinde azalan maliyetler karşısında fiyatları düşürmemek amacıyla gerçekleştirilir ve yine kesin bir kural olarak değil ancak bir eğilim olarak tekelleşmeyi artırır: “Özellikle kapasite kullanımının düşük olduğu dönemlerde, sabit sermaye maliyeti çıktıya bağlı olarak azalmayacağından, fiyatların ana maliyete oranının artması, sabit sermaye maliyetinin karşılanması tek yolu olacaktır” (Akyüz, s.241).

Arestis bu faktörü “sabit maliyetlerin değişken maliyetlere göre önemi” olarak tanımlar (Arestis, 1996, s.13).

d. Sendikaların tekelleşme derecesi üzerindeki negatif etkisi. Daha güçlü sendikalar, daha az tekelleşme demektir. Çünkü tekelci piyasada kârların ücretlere oranının yüksek olması sendikaların ücret artışı taleplerinde pazarlık konumlarını güçlendirir. Bu negatif etki, sendikaların güçlü olduğu durumda firmaların, sendikaların pazarlık gücünü azaltmak için düşük kâr marjları politikası uygulamaları yönünde baskı oluşturabilir.

7. Ekonominin departmanları:

Kalecki analizinde Marks'ın yeniden üretim şemalarını izleyerek tüm ekonomiyi üç departmana bölüyor: Yatırım malları üreten Departman I, kapitalistler için tüketim malları üreten Departman II, işçiler için tüketim malları üreten Departman III. Departman III'ün kârı, üretiminden kendi işçileri için gerekli ücretlerinin karşılığı olan tüketim malları satıldıktan sonra kalan kısımdır. Yani Departman III'ün kârı Departman I ve Departman II'nin işçilerinin tüketimine eşittir. Dolayısıyla Departman III'ün üretimi kârlarla ücretler arasındaki dağılım yani gelir dağılımı tarafından belirlenir. Bu da “dağılım faktörleri”nin (tekelleşme derecesi gibi) milli hasıla üzerindeki etkisini gösterir.

2.3 Gelir Dağılımı Denklemi ve Gelir Dağılımını Belirleyen Faktörler

Bu bölümde yukarıdaki temel ilişkilerin bize sunduğu bir sektördeki gelirlerin ana maliyetlere oranının belirlenmesinden yararlanarak, bu sektördeki katma değerde ücretlerin görece payını ve bunun belirleyenlerini inceleyeceğiz. Katma değer, yani ürünlerin değeriyle hammadde maliyetlerinin farkı, ücretler, sabit maliyetler ve kârların toplamına eşittir.

u (toplam deęişken maliyet) = W (toplam ücretler) + M (toplam hammadde maliyetleri).

Katma deęer = p (toplam ürün fiyatı) – M = Sabit maliyetler + Kârlar + W

Sabit maliyetler + Kârlar = $p - (M+W) = p - u = [m/(1-n)]u - u = ku - u = (k-1)u =$

$$(k-1)(W+M)$$

Ücretlerin bir sektördeki katma deęerde nispi payı (w) řu řekilde gösterilebilir:

$$w = W / (W + \text{Sabit Maliyetler} + \text{Kârlar}) = W / [W + (k-1)(W+M)] = 1 / [1 + (k-1)(j+1)]$$

$$j = M/W$$

Özetle sektör bazında

$$w = 1 / [1 + (k-1)(j+1)] \quad (2.3.1)$$

gelir dağılımı denklemini elde edilir. Bu denklem bize řunları gösterir: Birincisi, tekelleşme derecesindeki (k) artış ücretlerin katma deęerdeki payında düşüře yol açar. İkincisi, birim ücret maliyetine oranla hammadde fiyatlarındaki (j) bir artış ücretlerin katma deęerdeki nispi payında (w), *ceteris paribus*, bir düşüře yol açar (1938, s.63). Bunun mekanizması řöyledir: Çıktı maliyetlerine mark-up eklenmekte ve bu kârları yaratmaktadır. Girdi maliyetlerindeki bir artış fiyatlar ve nominal kâr düzeyinde bir artışa yol açarken ücretler aynı kalmaktadırlar (Sawyer, 1985, s.27).

Ancak gelir dağılımını belirleyen bu iki faktöre bir üçüncüsü daha eklenmelidir. Çünkü gelirlerin ana maliyetlere oranı ve hammadde maliyetlerinin ücretlere oranı aynı zamanda belli bir endüstrinin tüm imalat sektöründe içindeki önemine de baęlıdır. Dięer bir deęişle her sektörde aynı ölçüde katma deęer üretilmedięi için katma deęerin endüstriyel kompozisyonu, sektörel dağılımı da belirleyici bir faktördür. Kalecki yatırım malları üreten sektörün yüksek ücret ödeyen sektör olduęunu, öte yandan hizmet sektöründe ücret ödemelerinin ihmal edilebilir olduęunu belirtmektedir (1938, s.66). Dolayısıyla yukarıdaki denklem tüm ekonomi ya da sanayi düzeyinde belli endüstrilerin özel önemlerini giderecek

biçimde uyarlanmalıdır. Bu uyarlama denklemin parametrelerinin hangileri olduğunu etkilemez. Bu durumda yukarıdaki denklemi şu şekilde yazabiliriz:

$$w' = 1 / [1+(k'-1)(j'+1)]$$

Sawyer hammaddeleri bütüncülleştirilmiş düzeyde ithal ürünler olarak değerlendirebileceğimizi belirtir. Bu durumda j' ithal girdilerin ücretlere oranla fiyatı olur. Böylece ücret payının ithal girdilerle iç fiyatlar (veya ücretler) arasındaki ilişkiye bağlı olarak tahmin edildiği görülebilir (Sawyer, 1985, s.37). Sawyer'ın bu yorumu iç fiyatlarla dış fiyatlar arasındaki karşılaştırmanın ücret payının değerlendirilmesinde önem taşıyacağına işaret eder. Bunun üzerinde aşağıda açık ekonomiyi ele aldığımızda yeniden duracağız.

Sonuç olarak, geniş anlamda ele alındığında şu görülecektir: Tekelleşme derecesi, hammadde fiyatlarının birim ücret maliyetine oranı ve endüstriyel kompozisyon özel sektörün toplam geliri içinde ücretlerin göreceli payının belirleyenleridir (1938, s.64). Özel sektörün brüt milli geliri ise aşınma payının dahil olduğu milli gelirden kamu çalışanlarının gelirlerinin çıkarılmasıyla tanımlanmaktadır.

2.4 Gelir Dağılımında Uzun ve Kısa Vadede Gerçekleşen Değişmeler

Bu bölüme başlarken bir noktanın altını çizmekte fayda var. Yukarıda kârlarla ilgili eşitlikten itibaren Kalecki esasen kısa dönem dengesini kullanmaktadır. Ancak zaten Kalecki'ye göre uzun dönem sadece kısa dönemlerin toplamından ibarettir. Dolayısıyla uzun dönem gelir dağılımını kısa dönem davranışı üzerinden analiz etmek zorunludur (Sawyer, 1985, s.38-39).

Uzun vadede tekelleşme derecesi artma ve dolayısıyla ücretlerin gelirdeki nispi payını baskılama eğilimindedir. Ancak benzer bir genellemeyi hammadde fiyatlarının birim ücret maliyetine oranı ve endüstriyel kompozisyon için yapmak mümkün değildir. Dolayısıyla ücretlerin gelir içindeki nispi payının uzun vadede göstereceği eğilim üzerine a priori bir açıklama yapmak mümkün değildir.

Ancak kısa vade için daha doğrusu bir iş çevrimi için daha fazla belirleme yapmak mümkündür. Bir depresyon döneminde düşen talep nedeniyle ana maliyetler düşer ve eğer tekelleşme derecesi değişmezse toplam gelirler ana maliyetlerle aynı oranda düşer. Aynı zamanda toplam sabit maliyetler doğaları gereği ana maliyetlerden daha az düşer -yukarıda tekelleşme derecesini etkileyen faktörler arasında sabit maliyetler başlığında bu duruma değinildi. Bu durum fiyatları ana maliyetler oranında düşürmemek için firmalar arasında örtük bir anlaşma yapılmasına gerekçe sunar (Sawyer, s.40). Sonuç olarak tekelleşme derecesi depresyon döneminde artma, genişleme döneminde azalma eğilimindedir (1943, s.51). Dolayısıyla depresyon döneminde tekelleşme derecesi gelirden ücretlerin nispi payını azaltma yönünde etki yapar.

Diğer iki faktörden hammadde fiyatlarının birim ücret maliyetine oranı depresyon döneminde düşer ve ücretlerin payı üzerinde pozitif, artırma yönünde bir etkiye sahiptir. Son faktör olan endüstriyel kompozisyon ise depresyon döneminde ücretlerin payını olumsuz yönde etkiler. Bunun nedeni depresyon döneminde yatırımın diğer aktivitelere oranla azalması ve gerileyecek olan yatırım malları üreten sektörde ücretlerin payının diğer sektörlerle göre daha fazla olmasıdır. Özellikle telekomünikasyon, kamu hizmetleri, ticaret, emlak ve finans gibi hizmet sektörlerinde ücret ödemeleri görece önemsizdir (1938, s.66). ABD’de 1929-37 arasındaki Büyük Depresyon sırasında olduğu gibi, depresyon döneminde gelir dağılımında “ücret ödeyen” endüstrilerden (yatırım malları üreten sektör) diğer endüstrilere kayış yaşanır (1938, s.74).

Ücretlerin gelirdeki görece payı üzerinde birincisi ve üçüncüsü negatif, ikincisi pozitif etkiye sahip olan bu üç faktörün iş çevrimindeki değişiminin net etkisi küçüktür. Sonuçta, ister bir endüstriyel grubun katma değeri içinde olsun isterse bütün olarak özel sektörün brüt geliri içinde olsun, ücretlerin nispi payı iş çevrimi sırasında göze çarpan bir çevrimsel salınım göstermez (1938, s.66).

Yukarıda özel sektörün toplam geliri içinde ücretlerin nispi payının çevrim sırasında oldukça kararlı olduğunu gördük. Ancak bütün olarak emek ele alındığında yani ücretlerin yanı sıra maaşlar da hesaba katıldığında aynı durum beklenemez. Maaşlar, sabit maliyet olmaları nedeniyle, ücretlere göre depresyon döneminde daha az düşerken genişleme döneminde daha az yükselir. Dolayısıyla ‘gerçek’ ücret ve maaşların toplam hesabının (V)

çevrim sırasında 'gerçek' gayri safi özel sektör gelirinden (Y) daha az salınması beklenebilir. Bu durumda şu denklemi yazabiliriz:

$$V = \alpha Y + B$$

B kısa dönemde sabitken uzun dönemde değişimlere tabidir. Ücret payını gösteren α katsayısı 1'den küçüktür çünkü $V < Y$ ve $B > 0$ 'dır ve ayrıca gelir seviyesinden bağımsızdır, sadece yukarıda açıkladığımız üç 'dağılım faktörü' tarafından belirlenir (1938, s.76).

2.5 Milli Gelir, Kârlar ve Gelir Dağılımı

Yukarıdaki $V = \alpha Y + B$ denkleminde yararlanarak kârlar ile milli gelir arasındaki ilişkiye şu şekilde ulaşabiliriz: Ücretlerin yanı sıra maaşlar da hesaba katıldığında milli gelir $Y = V + P$ olduğundan

$$V = \alpha Y + B \Rightarrow Y_t - P_t = \alpha Y_t + B \Rightarrow Y_t = (P_t + B)/(1-\alpha) \quad (2.5.1)$$

denklemini zamana bağlı olarak elde ederiz.

Öte yandan Kalecki'nin kârlar üzerine geliştirdiği teoriden şu denklemi elde ettiğini yukarıda belirtmiştik:

$$P_t = (I_{t-w} + A)/(1-q) \quad (2.5.2)$$

Burada q katsayısı kardaki değişimin kapitalistlerin tüketimine giden kısmını (kapitalistlerin marjinal tüketim eğilimini) göstermektedir ve bu eğilim kısa dönemde değişmez.

Bu denklemin en önemli sonucu belli bir zamandaki kârların sadece önceki dönemdeki yatırım seviyesi ile belirlendiğini ortaya koymasındır.

Konumuz açısından önemli olan ise, yukarıdaki iki denklemin ortaya koyduğu gibi, gelir dağılımındaki değişikliğin kârlardaki değişimle değil, toplam gelir ya da çıktıdaki değişimle gerçekleşiyor olmasıdır. Toplam gelir Y_t , I_{t-w} yatırım düzeyinin belirlediği kâr

seviyesine ulaşana kadar ‘dağılım faktörleri’ (yukarıda gelir dağılımını belirlediğini gösterdiğimiz üç faktör) tarafından itilir.

Bunu şu şekilde örnekleyerek açıklayabiliriz. Bir dağılım faktörü olan tekelleşme derecesindeki bir artış sonucu (bu durumda ücretlerin payı α , düşer, denklemdaki payda, $1-\alpha$, yükselir) gayri safi gelirden kârların nispi payının arttığını düşünelim. Bu durumda kârlar hacim olarak değişmeyecektir çünkü ikinci denklemden gösterildiği gibi geçmiş yatırım kararlarının belirlediği yatırım seviyesi tarafından belirlenmeye devam ederler. Ancak gerçek ücret ve maaşlar ve böylece gayri safi gelir (veya hasıla) düşecektir. Gelir veya hasılanın seviyesi, kârların daha yüksek nispi payının aynı mutlak kâr seviyesini verdiği noktaya kadar gerileyecektir. Bizim denklemlerimize bu durum şöyle yansıtacaktır: Tekelleşme derecesindeki artış α katsayısında düşüşe neden olacaktır. Bunun sonucunda, daha düşük bir gelir veya hasıla seviyesi, Y_t , yatırımın verili bir seviyesine, I_{t-w} , denk düşecektir (1939, s.95).

Eğer (2.5.1) ve (2.5.2) denklemlerini birleştirirsek büyüme oranını,

$$\Delta Y_t = \left(\frac{1}{(1-q)(1-\alpha)} \right) \Delta I_{t-w} \quad (2.5.3)$$

olarak buluruz. Bu denklem de bize, tekelleşme derecesindeki artış nedeniyle ücret ve maaş payında (α) azalma olduğunda, paydanın büyüyecek olması nedeniyle, aynı yatırım seviyesinde büyümenin daha düşük olacağını gösterir.

Açık ekonomide büyümeyi inceleyerek de aynı sonuca ulaşabiliriz. Kalecki'nin sunduğundan farklı olarak bu yaklaşımda dış ticaret dengesi ve bütçe açığı da dikkate alınmaktadır. Devlet bütçesinin dahil olduğu açık ekonomi için kârların hacmini şu şekilde yazabiliriz:

$$P = I + C_c + BD + XS \quad (2.5.4)$$

BD: Bütçe açığı XS: Dış ticaret dengesi

Kalecki BD ve XS'i dışsal piyasalar olarak isimlendirir ve bu piyasalar kârlar üzerinde bire bir etkiye sahiptirler. Kalecki'de bütçe açığı ve dış ticaret fazlası dışsal olarak verilmiş büyüklüklerdir (Blecker, 1999, s.121).

Yukarıdaki ücret payını gösteren denklemden yararlanarak milli gelirdeki kârlarla işletme giderlerinin (F) payını şu şekilde gösterebiliriz:

$$(P+F)/Y = 1 - w = 1 - 1 / [1+(k-1)(j+1)] = (k-1)(j+1) / [1+(k-1)(j+1)] = d$$

$$\text{Yani } P+F = dY$$

Buradan milli gelir düzeyini şu şekilde yazabiliriz:

$$Y = (P+F)/d = (I + C_c + BD + XS)/d$$

Bu ikinci milli gelir eşitliğinden de görülebileceği gibi, tekelleşme derecesindeki (k) artış d'yi artırır ve, *ceteris paribus*, daha düşük bir gelir düzeyine neden olurken kârların düzeyinde bir değişime sebep olmaz. Sawyer bunun nasıl gerçekleştiğini şöyle açıklar:

Buradaki mekanizma fiilen şöyledir: Daha yüksek bir tekelleşme derecesi yoluyla daha yüksek kârlar elde etme çabası, kapitalistlerin harcamalarında değişiklik olmadıkça boşa çıkacaktır. Uyarlanma ise gelir düzeyindeki değişimle olacaktır. Kârlar sadece yeterli harcama varsa realize edilebilirler. Burada, tekelleşme derecesindeki bir artışın sadece kârların payını arttıracığı, ancak aynı anda harcama artmadıkça daha yüksek bir kâr hacmine yol açmayacağı söylenebilir. (Sawyer, 1985, s.80)

Ayrıca bu noktada şu da not edilmeli: Kalecki'nin belirttiği gibi zaman içinde tekelleşme derecesi artma eğiliminde olduğundan daha yüksek gelir düzeyleri için yani büyüme için harcama kalemlerinin (I, C_c, BD, XS) gelire göre artması gerekir. Ancak bu kalemlerden BD ve XS hükümetin ve 'başka ülkelerin' açık vermelerini gerektirir ki bu açıklar uzun vadede sürdürülebilir olmayabilir. Dolayısıyla Kaleckici analizde yüksek gelir düzeyleri elde edilmesi açısından yatırımlar önemli bir faktör olarak kendisini gösterir. Ancak büyüme açısından gerekli olan yatırımlar tam istihdamın sağlanması açısından yeterli olmayabilecektir (Sawyer, s.82-83). Kalecki'nin tam istihdama meselesine yaklaşımı aşağıda ele alınacaktır.

Açık ekonomi açısından da ele aldığımız husus belki de Kalecki'nin teorisinin en can alıcı noktalarından biridir: Sanıldığı aksine, dağılım faktörlerinde emek lehine bir değişiklik kârları düşürmemekte, bunun yerine doğrudan milli geliri arttırmaktadır. Ya da tersinden emeğin payındaki azalma kârlardaki artışla değil milli gelirdeki azalmayla ortaya çıkmaktadır. Çünkü kârlar ikinci denklemde ortaya konduğu gibi sadece yatırım seviyesi tarafından belirlenmektedir. Joan Robinson "firmaların, bütün olarak düşünüldüğünde, sadece fiyatları yükselterek kârlarını arttıramayacakları önermesi oldukça çarpıcıdır" derken bu noktaya işaret etmekte ve devamında "Yükselen kâr marjları reel ücretleri ve bunun sonucunda ücret-malı üreten sektördeki istihdamı azaltır" demektedir (aktaran Asimakopulos, s.141). Robinson'un işaret ettiği bu husus aşağıdaki bölümde daha fazla açıklanacaktır.

2.6 Sınıf Mücadelesi ve Gelir Dağılımı

Kalecki çalışmasında geliştirdiği teoriye dayanarak ücretler arttığında kârların aynı oranda düşeceği genel kabulünü ve bu arada ücret hareketlerinin gelir dağılımı üzerinde doğrudan ve tam etkisi olduğunu ileri süren Say yasasını çürütüyor. Bunu ileri sürülen çeşitli durumları göz önüne alarak yapıyor.

İlk durumda satın alma gücünün korunmasına dayanan argümanı yani yatırım mallarıyla kapitalistler için üretilen tüketim malları fiyatlarının değişmediği durum göz önüne alıyor ve yine ekonomiyi üç departmana ayırıyor.

İlk iki departmanda başlangıç ücret oranları sırasıyla W_1 ve W_2 kadar olsun ve ücretler α oranında artsın. Bu durumda bu departmanlarda toplam ücret artışı $\alpha(W_1 + W_2)$ kadar olur ve fiyatlar değişmediğinden kârlar aynı oranda azalır. Ayrıca kapitalistlerin yatırım ve tüketim kararları geçmiş dönemde alındığından istihdamda bir değişiklik olmaz. Ancak Departman III için durum farklıdır. Bu departmanın kârları yukarıda açıklandığı gibi ilk iki departmandaki işçilerin harcamalarına eşittir. İşçilerin kazançlarını hemen harcadığı varsayıldığından bu departmanın kârı $\alpha(W_1 + W_2)$ kadar artar. Bu iki şekilde olur, ya bu departmanın çıktısı artar ya da ürünlerinin fiyatı artar. Sonuç olarak toplam kârlar değişmeden kalır, ilk iki departmanın kaybı üçüncü departmanın eşit ölçüdeki kazancıyla karşılanır. Böylece kârlardan ücretlere mutlak bir kaymanın olmadığı ve Say yasasına dayanan

argümanın yanlışlığının kanıtlandığı görülür (1971, s.157). Buna şöyle bir itiraz yöneltilebilir: Bir sonraki periyotta kapitalistler yatırım ve harcamalarını kısma kararı alabilirler; bu durumda kârları düşecektir. Ancak bunun gerçekleşmesi mümkün değildir; çünkü kapitalistlerin toplam kârı bu periyotta değişmemiştir ve böyle bir karar için hiçbir neden yoktur.

İkinci durumda Say yasasına uygun olarak tam rekabet ve arz eğrisinin yukarı eğimli olduğu varsayımları yapılıyor ve bu defa fiyatların değiştiği göz önüne alınıyor. Ücretler yine yukarıdaki gibi arttığında hemen ardındaki periyotta ücretler oranında fiyatlar da artar ve ilk iki departmanın kârları bu oranda artar yani $1+\alpha$ oranında. Bu durumda üçüncü departmanın kârı ilk iki departmandaki ücret artışları kadar artar yani $1+\alpha$ oranında. Sonuçta tam rekabette her üç departmanda üretim hacmi değişmezken değeri $1+\alpha$ oranında artar. Dolayısıyla toplam ücret maliyeti artarken kârlar da aynı oranda artar ve gelir dağılımı değişmez (1971, s.159).

Kalecki bundan sonra eksik rekabet durumunda ücret pazarlığının gelir dağılımı üzerindeki etkisini inceliyor.

İlk olarak tekelleşme derecesinin değişmediği durumu inceliyor. Yukarıda da açıklandığı gibi bir endüstrideki her firma ürünün fiyatını, kendi maliyetlerine sabit maliyetleri karşılayacak ve kâr yapmasını sağlayacak ölçüde bir marj (mark-up) ekleyerek belirler. Ancak bu marj rekabete tabidir; yani firmanın koyduğu fiyatın (p) bu ürünün tüm endüstrideki ağırlıklı ortalamasıyla (\bar{p}) olan ilişkisine. Bunu şöyle gösterebiliriz:

$$(p-u)/u=f(\bar{p}/p) \text{ ya da } p=u[1+f(\bar{p}/p)]$$

f burada artan bir fonksiyondur: \bar{p} p 'ye oranla düştüğü ölçüde marj artacaktır. Eksik rekabet yoğunlaştığı ölçüde, verili bir \bar{p}/p oranına denk düşen f 'in değeri daha yüksek olacaktır (\bar{p} 'nin değeri tekeller tarafından daha fazla belirlenecektir). Eğer f 'in değeri (ya da tekelleşme derecesi) sabit kabul edilirse, ücretlerdeki $1+\alpha$ oranındaki bir artış fiyatlarda da aynı oranda bir artışa yol açacaktır. Bu durumda yukarıda ikinci durumda ulaştığımız sonuca ulaşırız yani kapalı bir ekonomide parasal ücretlerdeki değişiklik gelir dağılımını etkilemez (1971, s.161).

İkinci olarak tekelleşme derecesinin ya da f 'in değerinin değiştiği durumu yani sendikaların etkisini göz önüne alacağız. Yüksek kâr marjları güçlü sendikaları daha yüksek ücretlerin pazarlığını yapmak için cesaretlendirecektir. Eğer talepleri karşılanır fakat f değişmezse, fiyatlar da artacaktır. Bu yeni ücret taleplerine ve yükselen fiyat düzeylerine yol açacaktır. Ancak kesin olan, bir sektörün ürünlerini giderek daha pahalı ve dolayısıyla diğer sektörlerin ürünleri karşısında daha az rekabetçi hale getiren böyle bir süreci istemeyeceğidir. Özetle, sendikal güç mark-up'ları sınırlar, yani f 'in değerinin başka bir durumda olacağından daha düşük olmasına yol açar (1971, s.161). Şimdi bu sendikal güç kendisini talep edilen ve kazanılan ücret artışlarının ölçüğünde gösterecektir. Eğer pazarlık kapasitesi olağanüstü biçimde artarsa, f fonksiyonları aşağı doğru hareket edecek ve mark-up'lar düşecektir. Böylece milli gelirin kârlardan ücretlere yeniden dağılımı gerçekleşecektir. Fakat bu yeniden dağılım fiyatların sabit olması durumunda olacağından çok daha küçüktür. Çünkü ücretlerdeki artış büyük ölçüde 'tüketicilere yansıtılacaktır'. Ve 'normal' ücret artışları genelde f fonksiyonunu değiştirmeyecekken aksi durumda emek üretkenliğindeki artışla mark-up'lar yükselme eğilimine girebilecektir (1971, s.162).

Şimdi büyük ücret artışlarının mark-up'ları bir miktar düşürdüğünü ve milli gelirin kârlardan ücretlere doğru yeniden dağılımının gerçekleştiğini düşünelim. Yukarıda açıklandığı gibi üçüncü departmanın kârı ücret artışı oranında artacaktır. Ancak mark-up'ındaki azalmanın sonucunda gelirin kârlardan ücretlere yeniden dağılım olduğundan, bu departmanın toplam ücret maliyeti ücret artışından fazla olacaktır. Yani fiyat artışıyla karşılayamadığı bir tüketim talebi olacak, dolayısıyla fazla kapasite varsayımıyla istihdam ve çıktıda artış olacaktır. Çıktıdaki bu artış sadece üçüncü departmanda olacaktır. Diğer bir deyişle önceki döneme bağlı olduğundan yatırım ve kapitalistlerin tüketim hacminde bir değişim olmazken kazançlarını hemen harcayan işçilerin tüketimi artacaktır (ücretleri sadece parasal değil reel olarak da artacaktır).

Departman III'ün kârları ücretler oranında artarken, ilk iki departmanın kârları marjlardaki düşme nedeniyle ücretlerden daha az oranda artacaktır. Ancak yukarıda gelir dağılımını belirleyen ikinci faktör olarak andığımız talep belirlenimli hammadde fiyatları, toplam çıktıdaki artış sonucu artacak, çıktıdaki ve istihdamdaki artışı bir miktar sınırlayacaktır.

Yukarıdakilerden çıkan sonuç sendikaların gücündeki artışı yansıtan ücret artışı, klasik ekonominin prensiplerine aykırı olarak, istihdamda (ve çıktıda) artışa yol açacaktır. Tersinden, sendikaların pazarlık gücündeki zayıflamadan kaynaklanan ücretlerdeki düşüş istihdamın düşmesine neden olacaktır. Depresyon döneminde sendikaların zayıflamalarının olanaklı kıldığı ücret kesintileri işsizliği iyileştirmek yerine derinleştirecektir. Elbette tüm bunların fazla kapasite varsayımı altında geçerli olduğu unutulmamalıdır (1971, s.163).

2.7 Ücretler, İstihdam ve Çıktı

Bu bölümde yukarıda belirtilenlerin formal bir sunumu yapılacak ve reel ücretlerle çıktı miktarı arasındaki ilişki incelenecektir. Bilindiği gibi neo-klasik yaklaşımda ücretlerle çıktı arasında negatif bir ilişki olduğu kabul edilir. Kalecki'nin vurgusu, neo-klasik yaklaşımın aksine, sadece nominal ücretlerin emek piyasasında belirlendiğini, reel ücretlerin ise büyük ölçüde mal piyasasında ve özellikle de tekelleşme derecesi tarafından belirlendiği üzerindedir.

Sawyer bu ilişkiyi tüm ekonomi düzeyinde aşağıdaki gibi formüleştirebilir (Sawyer, 1985, s109). Yukarıdaki fiyat oluşumuyla ilgili bölümde fiyatlarla ana maliyetler arasındaki ilişkiyi gösteren formül şu şekildeydi:

$$p = ku \quad (2.7.1)$$

k: tekelleşme derecesi tarafından belirlenmektedir p: nihai çıktının fiyatı

Ortalama değişken maliyet olan u'yu şu şekilde açabiliriz:

$$u = (wL+fF)/Q \quad (2.7.2)$$

w: parasal ücret L: emek girdisi f: ithal girdilerin fiyatı F: ithal girdilerin hacmi

Q: çıktı

Bu iki eşitlikten parasal ücretlerle çıktı fiyatları arasındaki ilişkiyi şu şekilde gösterebiliriz:

$$w/p = (Q/kL) - (fF/pL) \quad (2.7.3)$$

Bu eşitlikten hareketle reel ücretleri belirleyen üç ana faktör olduğunu söyleyebiliriz. Birincisi k ile gösterilen tekelleşme derecesidir. İkincisi Q/L ile gösterilen üretim teknikleri ve F/L ile gösterilen emek yoğunluğudur. Üçüncüsü ithal girdi maliyetleri (f) ile yerel çıktı fiyatları (p) arasındaki ilişkidir (f/p). Bunlara fiyatların maliyetlerdeki değişime uyarlanma hızını da ekleyebiliriz. Örneğin parasal ücretler hızla artarken fiyatların ücret artışlarını yakalaması belirli bir zaman alırsa, reel ücretlerde geçici bir artış olacaktır.

Yukarıdaki reel ücretler eşitliğiyle ilgili altılı çizilmesi gereken nokta eşitliğin sağdan sola doğru belirlendiğidir; eşitliğin sağ tarafı nedenleri sol tarafı sonucu göstermektedir.

Neo-klasik tezi ele alırken önce çıktı miktarı (Q) düşerkenki durumu incelemek uygun olacaktır. Bu durumda neo-klasiklerin tarif ettikleri negatif ilişki nedeniyle reel ücretlerin artması beklenebilir. Kalecki sabit değişken maliyetleri kabul ettiğinden Q/L ve F/L oranları çok az değişir. Tekelleşme derecesini gösteren k ise önemli ölçüde değişmez; bölüm 2.4'de belirtildiği gibi olsa olsa çıktının düştüğü daralma döneminde artma eğilimi gösterir. İthal girdi fiyatları talep belirlenimli olduğundan çıktı düşerken f ve f/p oranı düşme eğilimindedir. Böylece Q düşerken k 'nın artma ve f/p oranının düşme eğilimde olduğunu görüyoruz. Çıktı miktarı değişirken bu karşıt yönde hareket eden güçlerin yukarıdaki eşitlikle belirlenen reel ücretleri nasıl etkileyeceğini önceden kestirmek mümkün değildir.

Neo-klasik diğer bir iddia ise parasal ücretlerdeki kesintinin istihdamı (ve çıktıyı) arttıracığıdır. Bu tezde iki adım öngörülmektedir. İlki parasal ücretlerdeki kesintinin reel ücretlerde kesintiye yol açacağı ve ikincisi reel ücretlerdeki kesintinin istihdamı uyaracağıdır. Kalecki, Keynes gibi, parasal ücretlerdeki kesintinin reel ücretlerde zorunlu olarak kesintiye yol açacağı görüşüne karşı çıkar. Ücretlere göre fiyatlar (w/p), tekelleşme derecesi (k) ve yukarıdaki (2.7.2) denkleminde öngörülen diğer faktörler tarafından belirlenir. Dolayısıyla parasal ücretlerle fiyatlar arasındaki ilişkiyi belirleyen bu faktörlerde değişiklik olmadıkça parasal ücretlerdeki düşmeyi fiyatlardaki düşme takip eder ve reel ücretler değişmeden kalır. Parasal ücretlerdeki düşmeye fiyatların uyarlanmasında bir gecikme meydana geldiği ve reel ücretler gerçekten bir miktar düştüğü durumda ise Kalecki bunun toplam talep üzerindeki olumsuz etkisinin önemini vurgular. Bu konu izleyen bölümde ele alınacaktır.

Bölüm 2.6'da sendikal mücadele yoluyla işçilerin reel ücretlerini ve gelirdeki paylarını arttırabildiklerini açıklanmıştı. (2.7.3) denklemi ışığında da bunun ancak tekelleşme derecesindeki değişimle mümkün olduğunu söyleyebiliriz. Sawyer sendikaların Kaleckici yaklaşımdaki rolünü şu şekilde ortaya koymaktadır:

Sendikalar reel ücretleri ve ücret payını, tekelleşme derecesini değiştirebildikleri ölçüde yükseltme kabiliyetine sahiptirler. Dolayısıyla emek piyasasında sahip olunan güç, mal piyasasında buna denk düşen bir güce sahip olmadan veya bu piyasadaki firmalar üzerinde firmaların emek piyasasındaki güçlerini devre dışı bırakacak bir baskı uygulanmadan pek bir işe yaramayacaktır (Sawyer, 1985, s.113).

Kalecki'nin argümanını Sawyer'ın reel ücret denklemi ışığında yeniden ele alabiliriz. Bölüm 2.6'da ele aldığımız kısa dönem analizinde Kalecki kapalı ekonomi varsayımı yapmaktadır. Bu durumda ithal/yerli girdi ayrımı yapmak anlamsızdır. Bu yüzden f/p oranını bir olarak alabiliriz. F/L oranıyla gösterilen emek yoğunluğu ise kısa dönemde değişmez. Sendikaların güçleri ölçüsünde tekelleşme derecesinde (k) meydana getirdikleri değişiklik w/p oranının yani reel ücretlerin artmasına yol açar. Ancak bu artış fazla büyük olmaz. Çünkü ücretlerdeki artış önceki bölümde açıklandığı gibi büyük ölçüde tüketicilere yani yine işçilere yansıtılır (p artar). Öte yandan reel ücretlerin artışının yarattığı talep çıktıda (Q) ve istihdamda (L) artışa yol açacaktır. Emek üretkenliği (Q/L) ise sabit kalma eğiliminde olmakla birlikte bir miktar artabilir. Altıncı bölümde belirtildiği gibi gelirin kârlardan ücretlere bu yeniden dağılımı fiyatların sabit olması durumunda olacağından çok daha küçüktür. Dahası Kalecki emek üretkenliğindeki artışın mark-up'ları yeniden yükseltme eğilimini gösterebileceğini belirtmektedir (1971, s.162). Sendikal pazarlıkta kendini gösteren sınıf mücadelesi gelir dağılımını bu yolla etkileyebilir ancak kârlardan ücretlere doğru bu gelir dağılımı değişimleri "oldukça dar sınırlar içinde kalır". "Buna rağmen her günlük pazarlık süreci gelir dağılımının önemli bir ortak belirleyenisidir" (1971, s. 163). Sawyer'ın reel ücret eşitliğini kullanarak yaptığımız analizin sonucu bölüm 2.6'da ulaştığımız sonuçla tutarlıdır.

Yukarıda parasal ücret artışlarının tekelleşme derecesini değiştirmedeği sürece firmalar tarafından fiyat artışlarıyla karşılanacağı ve mark-up'ların korunacağını belirtmiştik. Ancak açık ekonomi düşünüldüğünde kur rejimine bağlı olarak durum farklı olabilir (Sawyer, 1985, s.114).

Sabit kur rejiminde parasal ücretlerdeki artışın reel ücret üzerinde iki yönden olumlu etkisi olur. Birincisi dış ticareti yapılan mallar sektöründe fiyatlar uluslararası rekabetle sınırlanır. İkincisi (ithal) girdi fiyatları nominal olarak sabit kalırken artan iç fiyatlara göre düşer yani f/p oranı düşer. Bu her iki etki de yukarıdaki (2.7.2) denkleminde göre reel ücretleri arttırır.

Değişken kur rejiminde ise kurun iç fiyat değişikliklerine tepkisi dikkate alınmalıdır. Eğer kur değişimi iç fiyatlardaki artışı tam olarak karşılarsa dış talep düzeyinde değişiklik olmaz ve bunun sonucunda parasal ücretler artarken reel ücretler değişmeden kalır. Bunu yine (2.7.2) denkleminde görebiliriz. Eğer p (iç fiyatlar) artarken kur artışıyla ithal girdi fiyatı (f) da aynı ölçüde artarsa f/p oranı değişmez. Diğer her şey aynıyken bu oran da sabit kaldığından parasal ücretlerdeki artış reel ücretlerde artışa yol açmaz.

Sonuç olarak, açık ekonomi düzeyinde genel olarak alındığında parasal ücretlerle çıktı ve istihdam arasındaki ilişkinin negatif olduğunu söylemek mümkün olmadığı gibi kesin bir öngöründe bulunmak da mümkün değildir. Bu ilişki yukarıdaki üç faktöre ve fiyatların uyarlanma hızına bağlı olacaktır.

2.8 Ücret Kesintileri Depresyondan Çıkışı Sağlar mı?

Fiyatların esnek olduğu 'serbest rekabet' durumunda ücret kesintileri sonucunda 'iyileşen' fiyat-ücret ilişkisi nedeniyle, girişimciler tüm kapasitelerini kullanmak isteyecekler ve kârlarını arttırmak için çıktıyı arttıracaklardır. Ancak bu durum hiç de depresyondan çıkış anlamına gelmeyecektir. Çünkü üretimi artan mallar hala satılmak zorundadır. Artan üretimin işçilerin tüketemediği ve artan kâra denk düşen bölümünün kapitalistler tarafından bir iş çevrimi sırasında hemen tüketilmesi mümkün değildir. Kapitalistlerin tüketimi bir iş çevrimi sırasında çok az değişir. Öte yandan bu bölümün yatırımlara harcanması için yüksek kârlılık ortaya çıkmalıdır (Kapitalistler tüketim ve yatırım kararlarını önceki dönemde alırlar). Ancak bu da gerçekleşmez ve malların artan kârlara denk düşen bölümü satılamaz. Denge durumunda ancak fiyat indirimi olur ve o da maliyet indiriminin etkisini ortadan kaldırır. Aslında kural olarak ücret kesintilerinden sonra çıktıda da artış olmaz, çünkü fiyatlarda düşüş hemen kendisini gösterecektir. Tüm bunlar, ücret kesintileri dalgasının çıktıda artıştan çok

fiyatlarda hızlı bir düşüşü getirdiği 1931-32 dünya depresyonunda tüm ülkelerde gözlenmiştir (1935, s.27)

Fiyat düşüşlerini engellemek için tam kartelleşmenin ortaya çıktığı durumda gelirler azalan maliyetler kadar azalacak ve fiyatlar değişmediği için satışlar gelirler azaldığı oranda düşecektir.

Dolayısıyla ücret kesintileri rekabetçi ekonomi durumunda üretimde hiçbir artışa yol açmazken, tam kartelleşmiş sistemde, fiyatların katılığı nedeniyle, üretimde daralmaya ve işsizlikte artışa yol açacaktır. Karma sistemde ikisinin ortası olacaktır, üretim düşecek ancak tam kartelleşmiş sistemdeki kadar düşmeyecektir. (1935, s.28)

2.9 Tam İstihdam, Büyüme ve Gelir Dağılımı

Kalecki gelişmiş kapitalist ekonomilerde normal barış zamanlarında işsizliğin esas ekonomik nedeninin toplam talepteki yetersizlik olduğunu düşünmüştür (Sawyer, 1985, s.126). Buradan hareketle Kalecki tam istihdamı sağlamanın üç yolu olduğunu söyler:

- a) Hükümetlerin kamu yatırımlarına ve kitlesel tüketim sübvansiyonlarına borçlanmayla yani bütçe açıkları yoluyla yaptıkları harcamalar;
- b) Özel yatırımları teşvik etme;
- c) Gelirin yüksek gelir gruplarından aşağı gelir gruplarına yeniden dağıtımını.

Bölüm 2.5’de bütçe açıklarının kârların bir bileşeni olduğu üzerinde durmuş ve bunu 2.5.2 eşitliği ile göstermiştik. Kalecki bütçe açığını dışsal pazar olarak isimlendiriyordu. Kalecki 1944 tarihli “Tam İstihdamın Üç Yolu” adlı makalesinde borçlanmayla finanse edilen hükümet harcamalarındaki artışın istihdam düzeyini arttıracığına dair geleneksel çarpan argümanını izah eder ve buna karşı ileri sürülen argümanları yanıtlar (Sawyer, 1985, s.127). Bu açıklamalarında gelir dağılımı açısından önemli olan nokta bütçe açıklarının gelirin yeniden dağılımına neden olmasıdır. Mekanizma şu şekildedir: Artan bütçe açıkları kârları artırır, artan kârlar ise tasarrufların artmasına yol açar; çünkü tasarrufların kaynağı sadece kârlardır. Bu şekilde bütçe açığı finanse edilebilir. Böylece bütçe açığı gelirin yeniden

dağılımına yol açarken aynı zamanda kendi finansmanını da sağlar. Ancak silahlanma için yapılan kamu harcamalarını Kalecki, savaş sonrası Amerikan deneyimi üzerine yaptığı gözlemlere dayanarak israfçı ve tehlikeli olarak değerlendirmiş ve yüksek talep düzeylerini korumak için bu harcama formuna başvurulması gerekliliğini kapitalizmin ana kusuru olarak görmüştür (Sawyer, s.132).

Tam istihdamın ikinci yolu ise efektif faiz oranında indirim, yatırım harcamalarıyla ilgili vergi muafiyetleri gibi yöntemlerle özel yatırımın teşvik edilmesidir. Kalecki özel yatırımın teşvik edilmesinin olası sonuçlarını inceler ve bu yolun tam istihdama ulaşılmasında sınırlı bir role sahip olduğu sonucuna ulaşır. Bu sonuca şu şekilde ulaşır: “Özel yatırım teşvik edildiğinde (gelir dağılımı veriyken) kapasite çıktıdan daha hızlı artar, kapasite kullanımında düşme ve fazla kapasitede artma olur ve kâr oranı düşer. Kâr oranındaki bu düşüş sonuçta yatırım düzeyini baskılama eğilimindedir.” (Sawyer, s.129). Eğer hükümet yatırım düzeyini korumakta ısrar ederse bir kısır döngüye girilecektir: Düşen kâr oranı karşısında yatırım düzeyini korumak için daha fazla teşvik verecek, buna karşılık yatırım artarsa kapasite tekrar artacak ve kâr oranında daha fazla düşme olacaktır. Bu da daha fazla teşvik ihtiyacı anlamına gelecektir (Sawyer, s.129).

Sawyer Kalecki'nin yatırım teşvikinin sınırlı rolüyle ilgili argümanının Matthews tarafından desteklendiğini belirtiyor: “1950'ler ve 60'ların karakteristiği yatırımların hızındaki sıradışı bir artıştır ve bu artış GSYİH'deki artıştan daha hızlıdır. Bu durum yatırımlar için giderek artan miktarlardaki sübvansiyonları garanti eden hükümetler tarafından suni olarak uzatılmıştır.” (Matthews, *Slower Growth in the Western World*, 1982'den aktaran Sawyer, s.142). İstihdam artışının ve büyümenin bu yolunun ciddi sınırlarının olması Kalecki'nin belirttiği gibi tüm kapitalist ekonomiler için genel bir doğrudur ve Matthews'ten yapılan alıntının işaret ettiği gibi 1970'lerde gelişmiş Batı ekonomilerinde yaşanan kriz de bunu göstermiştir.

Kalecki tam istihdam için gelirin zenginden yoksula yeniden dağıtımını yolunu önermektedir. Bu Kalecki'nin düşündüğü üçüncü yoldur. Düşük gelir gruplarının tüketim eğilimi, yüksek gelir gruplarının tüketim eğiliminden daha fazladır ve gelirin zenginden yoksula yeniden dağıtımını tüketici harcamalarını arttıracaktır. Bunun yolu olarak gelir vergisinin kullanılması yatırımları üzerinde baskılayıcı etkide bulunabilir. Bu nedenle

Kalecki, bir firmanın vergilendirilebilir gelirinin brüt kârlardan yatırım harcamalarının çıkarılmasıyla hesaplanması gerektiğini savunmaktadır. Kalecki'nin isimlendirmesiyle "vergilendirme yoluyla tam istihdam" bütçe açıklarıyla tam istihdam sağlanmasından daha eşitlikçidir. Kaldı ki özel yatırımlarla yaratılacak toplam talep tam istihdamı sağlamakta yetersiz kalma eğilimindedir. Kalecki konuya yaklaşımını şu önemli paragrafta açıklamaktadır:

Özel yatırımın rolü tam olarak tüketim malları üretimi için araçlar sağlamaktır, yoksa eldeki tüm emeği istihdam edecek yeterlilikte iş sağlamak değildir... Hem kamu hem de özel yatırımlar yararlı oldukları düşünüldüğü ölçüde gerçekleştirilmelidir. Eğer bu yatırımların yarattıkları efektif talep tam istihdamı sağlayamazsa, boşluk tüketimi arttırarak doldurulmalıdır; kamuda ya da özelde gereksiz bir yığın sermaye ekipmanı yaratılmamalıdır. (Kalecki, 1944 [1999]⁵, s.505).

Sonuç olarak Kalecki'nin savunduğu, tam istihdamın sağlanmasının yolunun tüketimin genişletilmesi olduğudur. Kalecki bunu diğer metotların yetersizliği, sosyal adalet ve tüketimin ekonomik aktivitenin nihai amacı olması temelinde savunmaktadır.

⁵ İlk tarih, alıntının yapıldığı makalenin ilk defa yayınlandığı tarihi, köşeli parantez içindeki ikinci tarih makalenin tekrar yayınlandığı eserin basım tarihini göstermektedir.

3. NEO-KALECKİCİ BÜYÜME VE GELİR DAĞILIMI MODELLERİ⁶

Michal Kalecki'nin çalışmasına yeniden ilgi gösterilmesi büyük ölçüde, 1970'li yıllarda sanayileşmiş ekonomilerde yapısal dengesizlikle karşılaşıldığında ortaya çıkan ortodoks ekonominin kısıtlarını yansıtmaktadır (FitzGerald, 1990, s.183). Stagflasyonun ortaya çıkışı ve savaş sonrası genişlemenin çöküşü Kalecki'nin çalışmasına yeniden ilgi gösterilmesini teşvik eden en önemli faktör olmuştur (Sawyer, 1999, s.4). Kowalik de Kalecki'ye olan ilgiyi benzer nedenlere bağlamaktadır:

...Michal Kalecki tarafından geliştirilen kapitalizm teorisi hiç şüphe yok ki aşırı derecede kötümserdir. Bu teori, gelişkin kapitalizmin stagnasyona doğru güçlü bir eğilime sahip olduğu hipotezine, burjuva devletin müdahaleci politikasının sınırlı etkinliğini vb.ni vurgulayan politik iş çevrimi teorisine dayanır. Kalecki yaşamının sonuna kadar kendi eleştireliliğinin Marks'ın teorisinden bile ileri gittiğini vurgulamaktan hoşlanırdı. Kalecki'nin teorisinin ve onun yayınlarının popülaritesinin modern kapitalizmin ekonomik performansıyla ters bir ilişki içinde olması hiç de rastlantı değildir. (Kowalik, Kalecki 1991 içinde, s.613-614)

Bu etkilerle 70'lerden itibaren neo-Kaleckici adı verilen bir literatür ortaya çıkmıştır. Blecker bu literatürü Harris (1974) ve Asimakopulos (1975) ile başlatır (Blecker, 1999, s.143). Neo-Kaleckici literatür daha sonra Rowthorn (1982), Dutt (1984), Taylor (1985), Blecker (1989) tarafından geliştirilmiş ve Bhaduri ve Marglin (1990) tarafından ise daha genel bir çerçeveye kavuşturulmuştur (Onaran, 2001).

Neo-Kaleckici literatürü iki bölümde ele almak mümkündür. Özellikle Steindl (1979), Rowthorn (1982), Dutt (1984), Taylor (1985) stagnasyonist olarak adlandırılan makro ekonomik modeller geliştirmişlerdir. Bu modellerin ortak özelliği yüksek reel ücretlerin daha yüksek bir efektif talep ve daha düşük bir fazla kapasite düzeyine yol açtıkları ve böylece gerçekleşen kâr oranını yükselttiklerini göstermeleridir. Bu daha yüksek kâr oranı iş çevrelerinde iyimserlik yaratır ve kapitalistleri daha çok yatırım yapmaya sevk eder. Bu yükselen sermaye birikimi oranının sonucu olarak da ekonominin büyüme oranı hızlanır. Bu mekanizma ücret çekişli büyüme olarak da adlandırılabilir. Stagnasyonist literatür Steindl'in

⁶ İngilizce orijinali 'neo-Kaleckian' olan terim Akyüz 1977'den esinlenilerek neo-Kaleckici olarak Türkçe'ye çevrilmiştir.

şu hipotezine dayanmaktadır: Olgun bir kapitalist ekonomide endüstriyel tekelliliğin büyümesi, fazla kapasite ve stagnasyona doğru uzun dönemli bir eğilime yol açar (Sarkar, 1993, s.69). Taylor (1983) ve Dutt (1984) bu düşünceyi Hindistan sanayi sektöründe 60'ların ortalarında başlayan görece stagnasyonu açıklamak için kullanmışlardır.

Çeşitli kaynaklar modellerin dayandığı hipotezi üreten Josef Steindl'in Kalecki'den büyük ölçüde etkilendiğini ortaya koymaktadır. Kalecki'nin yakın bir arkadaşı olmasının yanı sıra İngiltere'de bulunduğu sırada Kalecki ile birlikte çalışmışlardır (Foster, 2002, s.4). Ayrıca Steindl stagnasyonist görüşünü ilk ortaya koyduğu eserinin (Steindl, 1952) giriş bölümünde Kalecki'ye olan entelektüel borcunu ifade etmiştir (Sawyer, 1985, s.86). Baran ve Sweezy de Steindl'in Kalecki'nin etkisine çok şey borçlu olduğunu ifade etmektedirler (Baran ve Sweezy, 1968, s.66).

Aşağıda üzerinde durulacak olan stagnasyonist model reel ücretlerle büyüme arasında pozitif bir ilişki tarif etmesi bakımından yukarıda 2.5 bölümünde açıklanan Kalecki'nin gelir dağılımı ile büyüme arasında kurduğu ilişkiye benzemektedir. Zaten tüm neo-Kaleckici modellerdeki "önemli konu, gelirin yeniden dağılımının büyüme üzerindeki etkisidir" (Setterfield, 2001, s.13).

Ancak bu modeller Kalecki'nin kısa dönem için kurmuş olduğu makro ekonomik çerçevenin daha uzun vadeye genişletilmiş yeniden formülasyonlarıdır (Stockhammer, 1999, s.14; Sarkar, 1993, s.63). Bu yeniden formülasyonda Steindl'in oluşturmuş olduğu çerçeve kullanılmaktadır. Steindl Kalecki'nin firmaların fazla kapasite ile çalıştığı varsayımını izlemekle birlikte, yatırım kararlarında üretken kapasitenin kullanımının esas olduğunu vurgulamıştır (Dutt, 1990, s.57). Aşağıda gösterileceği gibi stagnasyonist modelde, kar oranının (r) yanı sıra, kapasite kullanımı oranı (u) yatırımı belirleyen bir değişkendir⁷. Trigg'e göre bu, hızlandırmanın yatırımlar üzerinde etkili hale getirilmesidir ki bölüm 2.2'de üzerinde durulduğu gibi Kalecki bu etkiyi reddetmektedir:

Hızlandırıcı, çıktıdaki değişimin yatırım üzerinde etkide bulunmasını izin vererek, kapasite kullanımından yatırımlara geri besleme döngüsünü içerir. Eğer örneğin çıktıda artış olursa bu kapasite kullanım düzeyini artıracak ve yatırımda artışa neden olacaktır. Oysa Kalecki bu çıktı hızlandırıcısını

⁷ Bu nedenle hem kar oranını hem de kapasite kullanımını değişken olarak kabul eden yatırım fonksiyonu, Kalecki-Steindl formülasyonu olarak adlandırılmaktadır (Taylor, 1991, s.69).

reddetmekte ve yatırımı kârların, sermaye stokunun ve tasarrufların fonksiyonu olarak modellemeyi tercih etmektedir. (Trigg, 1994, s.100)

Stagnasyonist modelin işaret ettiklerinin tersi yönünde Batı ekonomilerinde özellikle 1970'lerde kâr sıkışması yaşandığına dair istatistiksel çalışmalar⁸ modelde değişiklikler yapma arayışlarına neden olmuştur:

OECD ülkelerinde gelir dağılımı ve ekonomik büyümede görülen yakın trendler, en azından ilk bakışta, stagnasyonist görüş üzerine kuşku düşürmüş görünmektedir. Çeşitli çalışmalar 1960'ların sonlarına doğru ABD'de ve diğer Batı ülkelerinde ücret paylarının arttığını ve kâr paylarının düştüğünü göstermiştir. Bu bölüşümle ilgili kayma, 'stagflasyon' ya da enflasyonist baskıların eşlik ettiği daha yavaş büyüme dönemiyle aşağı yukarı çakışmaktadır. Yüksek ücret paylarının düşük büyümeyle çakışması sıkça, dünyanın şu anda 'Keynesci' işsizlikten çok 'klasik' işsizlik yaşadığına işaret etmek için yorumlanmaktadır. Veya Markçı terimlerle, yavaş büyüme yetersiz efektif talebin yol açtığı 'realizasyon krizi'nden çok yüksek ücretlerin ve diğer maliyetlerin yol açtığı 'kâr sıkışması'na bağlanmaktadır... (Bu nedenle) stagnasyonist teori, ücret payı ile birikim oranı arasında ters bir ilişki olasılığını kapsamak üzere önemli bir düzeltmeyi gerektirmektedir. (Blecker, 1989, s.395-396)

Blecker bu düzeltmeyi bir ulusun dış fiyat rekabetine açıklığını kullanarak gerçekleştirmiştir. Ancak Sarkar bunun yeterli olmayabileceğine işaret etmektedir: Yerel pazarın büyük ve/veya hükümetin açık dış rekabete karşı yerli tekelci sermayenin çıkârlarının bekçiliği rolünü oynadığı (ABD gibi) ülkelerde dış rekabet o kadar önemli olmayabilir. (Sarkar, s.68).

Bu bağlamda Sarkar'a göre alternatif açıklama (ya da düzeltme) ücretlerden tasarrufun pozitif olmasıdır⁹. Böylece "realizasyon" faktörü, "kâr sıkışması" faktöründen daha ağır basacak denli güçlü olmayabilecektir. Stagnasyonist modelde " $s_w = 0$ (işçilerin hiç tasarruf etmediğinin) varsayılması hem adil gelir dağılımı ile büyüme arasında çelişki olmadığı hem de kapitalistlerle işçiler arasında çıkar çatışması olmadığı gibi güçlü bir sonucu vermektedir" (Sarkar, s.67). Oysa,

⁸ 'Kâr sıkışması' görüşü için şu çalışmalara bakılabilir: Bowles, Gordon ve Weiskopf (1986); Glyn, Hughes, Lipietz ve Singh (1990). Bu çalışmaların ve genel olarak krizi ücret artış oranlarının emek verimliliği artış oranlarını geçmesine bağlayan 'kâr sıkışması' görüşünün eleştirisi için bkz. Brenner (1998), s.13-24.

⁹ Sarkar'ın yanısıra Mott and Slattery (1994) de işçilerin tasarruf ettiğini varsayarak alternatif açıklama getirmişlerdir.

Olgun bir kapitalist ekonomide ücret gelirinden tasarruf yapıldığı ihmal edilemez. Az gelişmiş bir ülke içinse ücret gelirinden sıfır tasarruf yapıldığı varsayımı haklı kabul edilebilir. Fakat burada da adil dağılım ile büyüme arasındaki ilişkide belirsizlik vardır. Çünkü ücret gelirinin büyük bölümünün arz sınırlı tarım sektörünün ürettiği gıdaya harcanmasından ve kırsal gelir ile servetin çarpık dağılım yapısından dolayı, tarımsal gelirden pozitif tasarruf yapıldığı ihmal edilemez. (Sarkar, s.68)

Üçüncü alternatif ise Kaleckici analizde tekelleşme derecesi tarafından belirlenen mark-up oranının eksojen (dışsal) değil endojen (içsel) bir değişken olarak kabul edilmesidir. Bunun anlamı mark-up oranının modelin içinde belirlenmesidir. Bu Marglin ve Bhaduri (1990)'nda izlenen yoldur.

Blecker (1999)'da da benzer bir yol izlenmiş, dışsal mark-up oranı varsayımı terkedilmiştir. Ancak Marglin ve Bhaduri (1990) kapalı ekonomide mark-up'ı değişken kabul ederken Blecker (1999) açık ekonomide mark-up oranının değişken olmasının sonuçlarını incelemiştir:

...uluslararası rekabete açık ekonomilerde kâr mark-up oranlarının katı olmasını bekleyemeyiz. Yabancı ülkelere oranla yerel birim emek maliyetlerindeki (verimliliğe göre uyarlanmış ücretler) artışlar, eğer firmalar pazar paylarını belli ölçüde korumak istiyorlarsa, yerli ürünleri daha az rekabetçi yapar ve bundan dolayı kâr marjlarını (fiyat-maliyet oranları) 'sıkıştırır'. Yerel emek maliyetlerindeki düşüşler ise yerli firmalara fiyat-maliyet marjlarını arttırmalarına olanak sağlayacak biçimde ters etkiye sahiptir. Bundan dolayı sabit mark-up oranı varsayımı terk edilmelidir. Biz bu bölümde mark-up oranını (dolayısıyla kâr payını) endojen bir değişken haline getirmenin sonuçlarını analiz edeceğiz. (Blecker, s.133)

Uluslararası rekabetçi bir ekonomide, gelirin ücretler lehine yeniden dağılımı milli gelir üzerinde belirsiz bir etkiye sahiptir. Oysa basit kapalı ekonomide (rekabetçi etkiler göz ardı edilerek) böylesi bir yeniden dağılım her zaman genişleticidir. (Blecker, s.126)

Blecker'in bu vurgusuna rağmen Marglin ve Bhaduri (1990) mark-up'ı değişken kabul ederek kapalı ekonomide de yeniden dağılımın büyüme üzerindeki etkisini yine belirsiz bulmuşlardır.

Özetle stagnasyonist modellerde gelirin ücretler lehine yeniden dağılımı her zaman büyümeyi olumlu etkilerken, alternatif neo-Kaleckici modellerde bu ilişki iki yönlü de olabilir: Genişletici etki de olasıdır daraltıcı etki de. Bhaduri ve Marglin (1990) ilk etkinin

baskın olduđu büyüme rejimlerine stagnasyonist rejimler, ikinci etkinin baskın olduđu büyüme rejimlerine eksilirasyonist rejimler adını vermektedir.¹⁰ Sonuç olarak alternatif modeller üç deęişlikle elde edilmektedir: İşçilerin tasarruf ettiğini varsayarak, uluslararası fiyat rekabetini modele dahil ederek (açık ekonomide deęişken mark-up oranları kabul ederek) ve kapalı ekonomide deęişken mark-up oranları varsayarak. İzleyen bölümlerde bu modellerin ayrıntıları üzerinde durulacaktır.

3.1 Stagnasyonist Modeller

Bu bölümde Taylor (1985) ve özellikle Dutt (1984)'te sunulan modeller çerçevesinde stagnasyonist modellerin yapısı incelenecektir.

Dutt'un modellediği ekonomi, fazla kapasite ile karakterize olan oligopolistik pazar ortamında tek bir sınai mal üretmektedir. Ekonomi ikili, sınıf belirlenimli sosyoekonomik bir yapıya sahiptir; ekonomide işçiler ve kapitalistler olmak üzere farklı davranış kalıplarına ve ekonomik rollere sahip iki grup vardır.

Temel model her türlü devlet aktivitesinden veya dış işlemlerden soyutlanmıştır. Para ve diğer varlık piyasaları ihmal edilmiştir; faiz oranının para otoritelerince sabitlendiği kabul edilmektedir.

Ekonomi sınai ürünü iki homojen üretim faktörü kullanarak üretmektedir: Emek ve sermaye. Sermaye-çıktı ve emek-çıktı oranları sabittir. Sermaye stoku K , istihdam L , çıktı Y ile gösterilirse¹¹

$$v = \frac{L}{Y} \quad (3.1.1)$$

$$q = \frac{K}{Y} \quad (3.1.2)$$

\bar{Y} : Tam kapasitedeki çıktı miktarı

¹⁰ İngilizce orijinali 'exhilarationist' olan terimin Türkçe'ye çevrilmesinde Onaran (2001)'den yararlanılmıştır.

¹¹ Notasyon birliği sağlamak açısından tüm modellerde aynı deęişkenler kullanılacaktır.

v ve q sırasıyla emek ve sermaye verimliliğinin tersidir.

Parasal ücretin ücret pazarlığı veya hükümet tarafından sabitlendiği ve bu ücretin geçimlik olduğu kabul edilmektedir. Sanayi sektörüne emek arzının tam elastik olduğu varsayılmaktadır. Emek arzının tam elastik kabul edilmesinin sonucu gerçek istihdamın emek talebiyle belirlenmesidir:

$$L = vY \quad (3.1.3)$$

Sermaye stoku geçmiş yatırımlarla belirlenmektedir. Fazla kapasite varsayıldığından

$$K \geq qY \quad (3.1.4)$$

Fiyat düzeyinin (p) oligopolistik üreticiler tarafından birim ana maliyetler üzerine mark-up (m) uygulanmasıyla oluşturulduğu kabul edilmektedir:

$$p = (1+m)wv \quad (3.1.5)$$

w: sabit parasal ücret

Buradan reel ücretler için şu denklemini elde edebiliriz:

$$w/p = v/(1+m)$$

Reel ücretlerin mark-up oranıyla ters bir ilişki içinde olduğu, mark-up'taki artışın reel ücretleri düşürdüğü görülmektedir. Verimlilik sabitken reel ücretlerdeki değişim, gelir dağılımı mark-up oranına bağlı olduğundan gelir dağılımında değişim olduğu anlamına gelmektedir.

m'nin sabit olduğu ve Kalecki (1971)'e uygun olarak tekelleşme derecesi tarafından belirlendiği varsayılmaktadır. Bu fiyat denkleminde iki tarafı Y ile çarpılırsa:

$$pY = (1+m)wvY$$

Buradan,

$$pY = wvY + mwvY$$

(3.1.1) denklemde yerine konulursa,

$$pY = w(L/Y)Y + mwvY$$

$$pY = wL + mwvY$$

Her iki taraf p'ye bölünürse,

$$Y = (w/p)L + (mwvY/p)$$

elde edilir. Denklemin sağ tarafının ilk bileşeni, $(w/p)L$, milli gelir içinde gerçek ücretlerin toplamını, ikinci bileşeni ise, Kalecki'de olduğu gibi (2.2.1 denklemi) devletin olmadığı kapalı ekonomide milli gelir ücretlerle kârların toplamı olduğundan, gerçek kârların toplamını verir:

$$\frac{R}{p} = \frac{mwvY}{p}$$

Bu denkleme dayanarak kâr oranını şu şekilde yazabiliriz:

$$r = \frac{R/p}{K} = \frac{mwvY}{pK} \quad (3.1.6)$$

Toplam parasal kârlar da şu şekildedir:

$$R = rpK$$

Mark-up fiyatlamasının dayandığı varsayımlar şunlardır: Oligopolistik pazar yapısının varlığı ve endüstride fazla kapasite olduğu.

Dutt tasarruflarla ilgili varsayımlarında Marks, Kalecki, Kaldor ve Pasinetti'yi takip ettiğini ve işçilerle kapitalistlerin farklı tüketim eğilimlerine sahip olduklarını kabul ettiğini belirtir (Dutt, s.224). Kalecki'ye uygun olarak işçilerin hiç tasarruf yapmadığını ve kapitalistlerin gelirlerinin sabit bir oranını, s, tasarruf ettiklerini varsaymaktadır. Bu varsayımlar altında toplam tüketim talebini şu şekilde vermektedir:

$$pC = wL + (1-s)rpK \quad (3.1.7)$$

Bu denklemde işçiler tüm gelirlerini harcadıklarından tüketimleri wL kadar, kapitalistlerin geliri kârlar ve kârlar da $R = rpK$ olduğundan kapitalistlerin tüketimleri $(1-s)rpK$ kadar olmaktadır.

Buraya kadarki denklemlerin büyük bölümü (işçilerin tasarruf etmediği varsayımı hariç) çoğu neo-Kaleckici modelde ortak olmakla birlikte farklılıklar kendilerini büyük ölçüde yatırım fonksiyonlarının biçiminde göstermektedir: “Yatırım fonksiyonunun kesin biçimi pek çok tartışmanın konusu olagelmiştir” (Setterfield, 2001, s.5).

Dutt yatırım kararlarının hem kâr oranı hem de kapasite kullanım oranına göre belirlendiğini kabul etmektedir ve yatırım fonksiyonunu şu şekilde vermektedir: (s.225)

$$\frac{I}{K} = a + br + c \frac{qY}{K} \quad (3.1.8)$$

$$q = \frac{K}{Y} \text{ olduğundan,}$$

$$\frac{qY}{K} = \frac{KY}{YK} = \frac{Y}{Y}$$

elde edilir. Gerçek çıktının tam kapasite çıktısına oranı kapasite kullanım oranını verdiği için, bu orana u denirse (3.1.8) yatırım fonksiyonu şu şekilde de yazılabilir:

$$I/K = a + br + cu \quad (3.1.9)$$

Bu fonksiyonda I , yatırım düzeyini göstermektedir ve a , b , c katsayıları pozitiftir. I 'nin K 'ya bölünmesinin nedeni farklı sermaye stoku düzeylerinde yatırımın tepkisinin farklı olmasıdır. a katsayısı Keynes'in deyişiyle yatırımcıların 'hayvani güdüleri'ni temsil etmektedir. Dutt kâr oranının yatırım fonksiyonunun bir değişkeni olmasını neo-Keynesçi büyüme ve gelir dağılımı teorilerine dayandırmaktadır (Dutt, s.28)¹². Beklenen kâr oranı ne kadar yüksekse firmaların üstlenmek isteyeceği yatırım miktarı da o kadar büyük olacaktır. Basitlik sağlama açısından beklenen ve gerçekleşen ortalama kâr oranları eşit kabul edilmektedir.

¹² Neo-Keynesçi modelde yatırım fonksiyonu şu şekildedir: $I/K = a + br$, ancak tam istihdam varsayımı yapılmaktadır (Stockhammer, 1999, s.11).

Dutt yatırım fonksiyonuna kapasite kullanım oranının değişken olarak dahil edilmesini Steindl (1952)'ye dayandırmaktadır:

Steindl (1952) fazla kapasitenin bulunduğu bir ekonomide böyle bir belirleme yapılmasına gerekçeler sunmaktadır. Firmalar talepteki salınımlar veya beklenen talep büyümesi nedeniyle belli bir istenen fazla kapasite düzeyine sahiptirler. Kapasite kullanımı istenen düzeyin altına indiği zaman üreticiler kapasite kullanımını artırmak isteyecekler ve bu nedenle sermaye stokunu azaltmak için yatırım yapmayacaklardır. Kapasite kullanımı istenen düzeyin üzerine çıktığı zaman ise tersi olacaktır. (Dutt, 1984, s.225)

Son olarak, ekonomide denge koşulu şunu gerektirir:

$$Y = C + I \quad (3.1.10)$$

Ya da

$$Y - C = I \quad \text{ve} \quad S = I$$

Ekonomiyi dengeye getiren toplam talebe yanıt veren çıktıdaki değişimlerdir.

(3.1.6) denkleminde p yerine (3.1.5)'i koyarsak

$$r = \frac{mwvY}{pK} = \frac{mwvY}{(1+m)wvK} = \left(\frac{m}{1+m} \right) \left(\frac{Y}{K} \right) \quad (3.1.11)$$

elde ederiz.

Kâr oranını bu formuyla (3.1.8) yatırım denkleminde yerine koyarsak

$$I/K = a + [b + cq(1+m)/m]r \quad (3.1.12)$$

yatırım denklemini r'ye ve m'ye bağlı olarak elde ederiz.

(3.1.12)'yi yeniden düzenlersek

$$\frac{I}{K} = a + \left[b + cq \left(\frac{1}{m} + 1 \right) \right] r$$

Dutt'un bu yatırım denklemleriyle yatırımın mark-up oranı arasında ters bir ilişki bulunduğunu göstermektedir. Benzer biçimde Taylor da yatırım fonksiyonunu r 'ye ve m 'ye bağlı olarak yazarken yatırımın kâr oranı arasında pozitif ve yatırımın mark-up oranı arasında negatif bir ilişki kurmaktadır. Taylor (1985), s.387'de yatırım fonksiyonu şu şekilde verilmektedir:

$$I/K = a + b[r - (i - e)] - cm$$

i : faiz oranı; e : enflasyon oranı

Taylor modelinde reel faiz oranının yatırımlar üzerindeki negatif etkisini de dikkate almaktadır. Ancak bu farklılık stagnasyonist modelin özünde bir değişiklik yaratmamaktadır.

Dutt'un modelinde tasarruf fonksiyonu şu şekilde bulunur:

$$S = sR$$

$$S/K = sR/K = sr \quad (3.1.13)$$

Ekonomide denge

$$S/K = I/K \quad (2.1.14)$$

ile sağlanır.

Denge kâr oranı (r^*), (3.1.14)'ün r için çözülmesiyle bulunur:

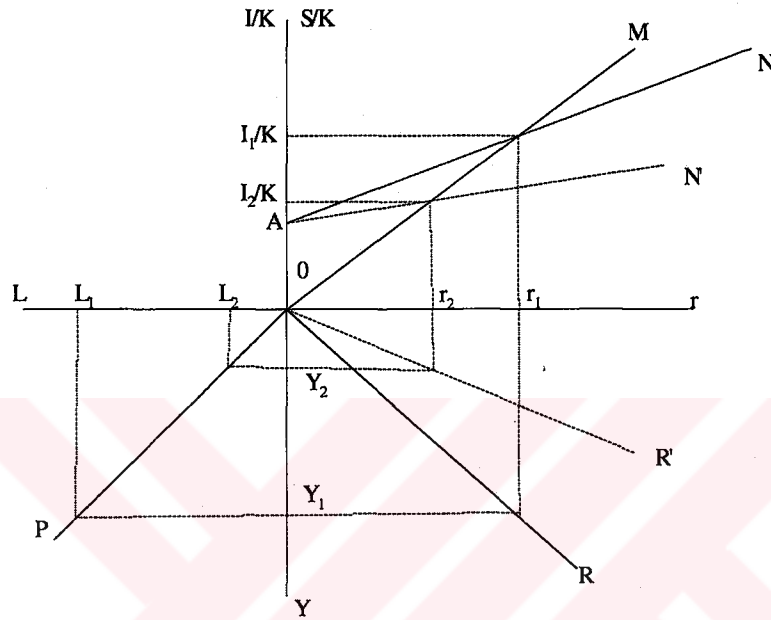
$$r^* = a/[s - b - cq(1 + m)/m] \quad (2.1.15)$$

Denge çıktı düzeyi (3.1.15)'teki denge kâr oranının (3.1.11)'de yerine konulmasıyla bulunur:

$$Y^* = \left(\frac{1 + m}{m} \right) \left(\frac{a}{[s - b - cq(1 + m)/m]} \right) K \quad (3.1.16)$$

Denge yatırım düzeyi (3.1.15)'teki denge kâr oranının (3.1.12) yatırım fonksiyonunda yerine konulmasıyla bulunur:

$$(I/K)^* = a + (b + qc(1+m)/m)[a/(s-b-cq(1+m)/m)] \quad (3.1.17)$$



Şekil 2. K ve m'nin Sabit Olduğu Modelde Denge

Şekil 1'de OR yarı doğrusu (3.1.11)'den elde edilen Y ile r arasındaki pozitif ilişkiyi göstermektedir. AN yarı doğrusu (3.1.12)'den elde edilen I ile r arasındaki pozitif ilişkiyi göstermektedir. Kâr oranı arttığında hem doğrudan hem de kapasite kullanımındaki zımni artışla yatırım düzeyini yükseltir. Kâr oranındaki artışın kapasite kullanımını artırdığı (3.1.11) denkleminde görülebilir. Mark-up oranı (m) sabitken kâr oranındaki artış çıktıyı artırır. Taylor (1985) (3.1.11) denklemini s.387'de şu şekilde yazmaktadır:

$$r = \frac{m}{1+m} \left(\frac{Y}{K} \right) = \frac{m}{1+m} u$$

Taylor bu denklemde (Y/K) oranını kapasite kullanım oranı olarak yorumlamaktadır. Kısa vadede tam kapasite çıktısı değişmediğinden bir olarak alınırsa (Y/K) oranı da kapasite kullanımını olarak yorumlanabilir. Bu durumda r'deki artışın kapasite kullanım oranını artırdığı görülmektedir. Bu nedenle kâr oranı r ekonomik aktivite düzeyinin göstergesidir (Taylor, s.387).

Şekil 1'deki OM yarı doğrusu (3.1.13) denklemindeki tasarruf fonksiyonuna aittir ve S/K oranı r'nin bir fonksiyonudur.

Modelde dengenin var olabilmesi için AN ve OM doğruları kesişmelidir. Dengenin istikrarlı olması için ise OM'nin eğimi AN'nin eğiminden daha büyük olmalıdır. Her iki şart

$$a > 0 \quad (3.1.18)$$

$$[m/(1+m)](s-b) \geq q(c+a) \quad (3.1.19)$$

olduğu zaman sağlanır.

İkinci şart kâr oranındaki değişime tasarrufun yatırımlardan daha çok tepki verdiği anlamına gelir. Bu istikrar şartı standart denge geliri istikrar şartının benzeridir: Dengenin sağında tasarruflar planlanmış yatırım düzeyini geçeceğinden istenmeyen stoklara ve dolayısıyla üreticilerin üretimi kısımlarına yol açar ve denge gelir düzeyine geri dönlür. Dengenin solunda ise tersi olur (Branson, 1995, s.44-46).

Şimdi Şekil 1 üzerinde parametrik değişimin dengeyi nasıl etkilediğini inceleyebiliriz. Mark-up oranındaki bir artış (3.1.5)'ten anlaşılabilceği gibi reel ücretlerde (w/p) bir düşme anlamına gelir. Toplam reel ücret geliri azalır ve gelir dağılımı işçilerden kapitalistlere doğru kayar. Bu kayma K sabitken r kâr oranının artması anlamına gelir. Aynı zamanda işçiler daha yüksek bir tüketim eğilimine sahip oldukları için tasarruflar artar. Eğer kapasite etkisini şimdilik dışarıda bırakırsak, denge kararlı olduğundan artan tasarruflar çıktının düşmesine ve kâr oranının (dolayısıyla da tasarrufların) eski seviyesine dönmesine neden olur. Böylece yatırım tasarruf eşitliği yeniden sağlanmış olur.

Mark-up oranı üzerindeki artışın kapasite kullanımını üzerindeki etkisini dikkate alırsak düşen çıktı düzeyi kapasite kullanım oranının düşmesine neden olur. K sabitken

kapasite kullanım oranının (u) düşmesi yatırım seviyesini (I) düşürür. Yeni yatırım doğrusu kesik çizgilerle gösterilen AN' olur. Yatırım düzeyinin düşmesi tasarruf eğilimi veriyken arz fazlası yaratır. Çıktı düzeyi Y_1 'den Y_2 'ye ve kâr oranı r_1 'den r_2 'ye düşer ve yeni bir denge ortaya çıkar.

Modelin denklemlerini verdikten ve kısa dönem dengesini inceledikten sonra modele stagnasyonist niteliğini veren büyüme ile gelir dağılımı arasındaki ilişkiyi inceleyebiliriz.

Gelir dağılımını emek payıyla ölçersek, (3.1.3) ile (3.1.5) denklemlerini kullanarak emek payını,

$$y_w = \frac{wL}{pY} = \frac{wvY}{(1+m)vwY} = \frac{1}{1+m} \quad (3.1.20)$$

olarak buluruz. Bu denklem gelir dağılımının yalnızca mark-up oranı tarafından belirlendiğini ve mark-up'daki artışın gelir dağılımını bozacağını gösterir. Bu denklem Kalecki'nin (2.3.1) gelir dağılımı denklemiyle benzerdir ancak hammadde faktörü ihmal edilmiştir.

Büyüme oranı sermaye stokundaki artış olarak tanımlanabilir. Eğer aşınma payı ihmal edilirse büyüme

$$g = I/K \quad (3.1.21)$$

olarak gösterilebilir.

Yukarıda mark-up oranındaki artışın yatırım seviyesinin düşmesine neden olduğunu göstermiştik. Bu I'nın m'ye göre türevinin negatif olduğu anlamına gelir:

$$dI/dm < 0$$

Dolayısıyla mark-up oranındaki artış büyüme oranının da azalmasına neden olur:

$$dg/dm < 0$$

Aynı sonuca denge büyüme oranını m'ye göre türevleyerek de ulaşabiliriz:

$$g^* = a + \left[b + qc \frac{(1+m)}{m} \right] \left\{ \frac{a}{\left[s - b - cq \frac{(1+m)}{m} \right]} \right\} \quad (3.1.22)$$

$$\frac{dg^*}{dm} = - \left[b + qc \frac{(1+m)}{m} \right] \left\{ \frac{a}{\left[s - b - cq \frac{(1+m)}{m} \right]^2} \right\} \left\{ \frac{cq}{m^2} \right\} + \left\{ \frac{a}{\left[s - b - cq \frac{(1+m)}{m} \right]} \right\} \left\{ \frac{cq}{m^2} \right\} \quad (3.1.23)$$

Tüm parametreler pozitif tanımlanmış olduğundan ve denge koşulu nedeniyle türevin işareti negatiftir; mark-up'daki artış gelir dağılımını emek aleyhine bozarken büyüme oranının azalmasına da sebep olmaktadır. Tersinden gelir dağılımındaki iyileşmeye daha yüksek büyüme oranları eşlik etmektedir.

Bu sonuç tüm stagnasyonist modellerin ortak sonucudur ve Dutt'a göre kökeni Kalecki'ye uzanmaktadır:

Bizim modelimizin kökenleri, realizasyon krizi teorileri olmaları anlamında, Marks'ın katkılarına ve onu izleyen Sweezy, Baran, Kalecki ve Steindl'in çalışmalarının içindedir. Bu katkılarda tartışılan kapitalist ekonomilerin krizinin analizi, kârın veya değer üretiminin artı-değer bileşenin gerçekleşmemesini toplam talebin yetersizliğinin bir sonucu olarak vurgular. Bu gelenek efektif talep vurgusunda Keynes'in eksik istihdam dengesi analizi ile ortaktır. Ancak Keynes işsizlik gibi kısa dönem fenomenini açıklamakla ilgiliydi, uzun dönemli büyüme ile doğrudan ilgili değildi. (Dutt, s.31)

Yukarıda Dutt'un verdiği tasarruf ve yatırım fonksiyonları diğer stagnasyonist modellerde de benzerdir (Rowthorn, 1982; Taylor, 1985). Bu modeller ortak olarak şu şekilde yazılabilirler (Stockhammer, 1999, s.18):

$$r = \frac{R}{K} = \frac{R Y}{Y K} = hu$$

$h = R/Y$: kâr payı

$u = Y/K$: sermaye verimliliği kapasite kullanımı olarak yorumlanmaktadır.

$$S/K = sr = shu$$

$$I/K = a + br + cu = a + bhu + cu = a + (bh + c)u$$

$$S/K = I/K$$

Stagnasyonist modellerde mark-up oranı ve dolayısıyla kâr payı eksojen kabul edildiğinden son eşitliği endojen değişken olan u için çözersek:

$$u^* = \frac{a}{sh - bh - c}$$

Buna bağlı olarak denge büyüme oranını u^* 'ı yatırım fonksiyonunda yerine koyarak bulabiliriz:

$$g^* = a + \frac{a(bh + c)}{sh - bh - c}$$

Denge büyüme oranını kâr payına göre türevlersek:

$$\frac{dg^*}{dh} = \frac{-acs}{(sh - bh - c)^2} < 0$$

Bu sonuç bize bir defa daha gelirin kârlar lehine yeniden dağılımının büyüme oranını düşüreceği sonucuna götürmektedir. Kapasite kullanımı etkisi kâr payı etkisinden her zaman daha baskın olmaktadır. Marglin ve Bhaduri (1990) bunu olası büyüme rejimlerden sadece biri olarak görmekte ve ücret çekişli büyüme olarak adlandırmaktadırlar (s.173).

Ancak kar oranı yerine mark-up oranının ve bunun sonucu olarak kâr payının modele endojen olarak dahil edilmesi bizi alternatif sonuçlara götürebilir. Aşağıda alternatif modeller bölümünde bu değişikliğin sonuçları incelenecektir.

3.2 Alternatif Modeller: Ücret Çekişli Büyümeye Karşı Kâr Çekişli Büyüme

Bhaduri ve Marglin (1990), yukarıda incelenen Rowthorn (1982), Dutt (1984) ve Taylor (1985)'de yer alan stagnasyonist modeli, modeldeki yatırım fonksiyonunda yatırımın kâr oranının iki bileşenine, kapasite kullanımı (u) ve kâr payı/marjı (h), görelî tepkisi üzerine dayanaksız sınırlamalar getirmeleri ve bu nedenle kâr çekişli genişleme olasılığını dışarıda bırakmaları nedeniyle eleştirmektedirler (Bhaduri ve Marglin, s.380). Marglin ve Bhaduri (1990) teori ile model arasındaki ayrımın altını çizmekte ve Keynes'le Kalecki'nin teorilerinde efektif talebe verdikleri merkezi önemin modern kapitalizmin işleyişini anlamada önemli bir unsur olduğunu kabul ederken stagnasyonist modelin belirli mekan ve zamanlarla sınırlı olduğunu savunmaktadırlar. Çünkü genel olarak modeller efektif talebin bileşenleri hakkında belirli varsayımlara dayanarak kurulmaktadır (s.155). Kâr oranı (r), kâr marjı (h) ve kapasite kullanımına (u) bağlı olduğuna göre, r ve u'yu yatırım fonksiyonunun bağımsız değişkenleri olarak almak Bhaduri ve Marglin'e göre doğru olmayacaktır.

Bhaduri ve Marglin bu problemde bir yatırım fonksiyonunda kâr payı/marjı ve kapasite kullanım oranını bağımsız ve ayrı değişkenler olarak almakla sakınılabileceğini ifade etmektedirler. Bu durumda yatırım fonksiyonunu şu şekilde verilmektedir:

$$I = I(h,u), \quad I_h > 0, \quad I_u > 0 \quad (3.2.1)$$

Sağdaki eşitsizlikler yatırım fonksiyonunun sırasıyla h ve u'ya göre kısmî türevlerini ifade etmektedirler. Bu kısmî türevler pozitifdir ve kâr marjıyla kapasite kullanım oranının yatırımları pozitif etkilediği anlamına gelmektedirler.

Bu yatırım fonksiyonunun analitik üstünlüğü, daha yüksek kapasite kullanımının hızlandırıcı etkisiyle işleyen 'talep yönü'nün yatırım üzerindeki etkisini, daha düşük reel ücret ve daha yüksek kâr marjı/payının maliyet azaltıcı etkisiyle işleyen 'arz yönü'nün yatırım üzerindeki etkisinden net bir biçimde ayırmasıdır (Bhaduri ve Marglin, s.380).

Modelin diğer denklemleri stagnasyonist modeldekilere benzerdir. Tasarruf fonksiyonu ve fiyat denklemi şu şekildedir:

$$S = sr = shu \quad (3.2.2)$$

$$p = (1+m)v_w \quad (3.2.3)$$

Emeğin gelirdeki payı (y_w) ile ilgili (3.1.20) denkleminde yararlanarak kâr payını (h) şu şekilde yazabiliriz:

$$h = 1 - y_w = m/(1+m) \quad (3.2.4)$$

$$\frac{dh}{dm} = \frac{1}{(1+m)^2} > 0$$

Kâr payının mark-up oranına göre türevinin pozitif olması ikisinin aynı yönde hareket ettiklerini ifade etmektedir. Bu nedenle kâr payı ile kâr marjını (mark-up) ayırmak gereksizdir; biriyle ilgili söylenen diğeri için de geçerli olacaktır.

Toplam talep yani yatırım ve tasarruf fonksiyonları yukarıdaki gibi iken toplam arz (üretici dengesi) aşağıdaki gibi verilmektedir:

$$h = h_0 + b(u)$$

Bu denklem kâr payının/marjının endojen hale getirildiğini yani kapasite kullanım oranının (u) bir fonksiyonu haline getirildiğini göstermektedir (Marglin ve Bhaduri, s.155; Stockhammer, s.16).

Burada kâr marjı kapasite kullanım oranıyla pozitif biçimde değişmektedir:

$$b'(u) > 0$$

(3.2.2)'deki tasarruf fonksiyonuyla (3.2.1)'deki yatırım fonksiyonunu eşitleyerek IS eğrisini (u, h) düzleminde elde ederiz:

$$sh_u = I(h, u)$$

Bu IS eğrisinin eğimi total türevleme ile şu şekilde bulunur:

$$du/dh = (I_h - S_h)/(S_u - I_u) = (I_h - su)/(sh - I_u) \quad (3.2.5)^{13}$$

¹³ Alt indisler ilgili değişkene göre kısmi türev alındığını ifade etmektedir.

Bu eşitliğe göre IS eğrisinin eğiminin negatif olması da mümkündür pozitif olması da. Eğimin işaretini yatırım ve tasarrufun payda kâr payına, paydada ise kapasite kullanımına göreli tepkilerine bağlıdır.

Paydanın pozitif olması, Keynesci istikrar koşuluyla ($S_u > I_u$) sağlanır (Marglin ve Bhaduri, s.166) :

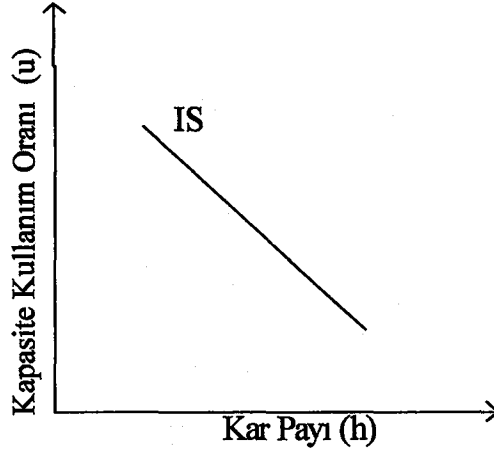
$$s_h - I_u > 0 \quad (3.2.6)$$

Payın negatif olması ise Robinsoncu koşulun kâr payına uyarlanmış haliyle ($S_h > I_h$) sağlanır:

$$I_h - s_u < 0$$

$$I_h < s_u$$

Bu ikinci koşul yatırımın kârlılığa göreli tepkisinin tasarrufun kârlılığa tepkisinden zayıf olduğunu ifade etmektedir. Karlılığın etkisinin zayıflığı efektif talepte tüketimin baskın rolünü zorunlu olarak varsayar. Düşük reel ücret ve yüksek kâr payından kaynaklanan tüketimdeki azalma yatırım talebindeki artışla tam olarak karşılanamamaktadır. Bunun sonucunda toplam talep (C+I), reel ücret düşerken ya da kâr payı artarken, azalır. Bu ücret çekişli genişleme durumunda, düşük bir kâr marjı ve aynı anlama gelmek üzere yüksek bir reel ücret oranı yüksek bir kapasite kullanımına ve toplam talebe neden olmaktadır. Yüksek reel ücretin yüksek kapasite kullanımına ve yüksek büyümeye neden olduğu bu büyüme rejimi stagnasyonist rejimdir (Bhaduri ve Marglin, 1990, s.381).

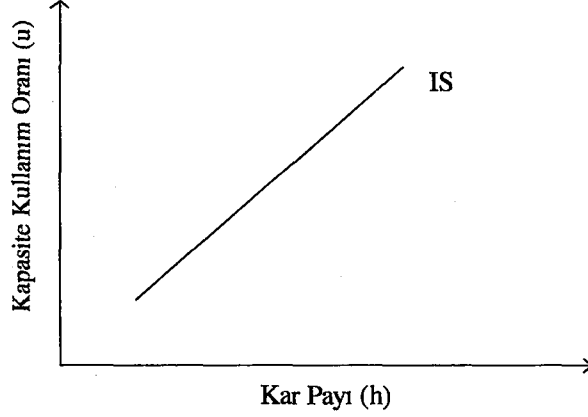


Şekil 3. Stagnasyonist Rejim

Stagnasyonist rejimin antitezi kapitalist sınıfın enerjik olduğu ve özel yatırımın yüksek kâr marjına/payına canlı biçimde yanıt verdiği durumda ortaya çıkar. Bunun anlamı I_h katsayısının

$$I_h > s_u$$

eşitsizliğini sağlayacak denli büyük olduğudur. Bu durumda Robinsoncu istikrar koşulunu ifade eden eşitsizliği ters çevirmiş oluruz. Böylece (3.2.5) eşitliğinde pay pozitif olur ve Keynesci istikrar koşuluyla birlikte IS eğrisinin eğimi pozitif bulunur. Bu durumda kâr ve yatırım toplam talebi genişletmede baskın role sahiptir. Düşük reel ücretten kaynaklanan tüketimdeki azalma, yatırımın bu düşük reel ücrete canlı biçimde yanıt vermesiyle fazlasıyla karşılanır. Bu eksilirasyonist büyüme rejimi olarak tanımlanır (s.382).



Sekil 4. Eksilirasyonist Rejim

Stagnasyonist ve eksilirasyonist rejimler kâr payı ile kapasite kullanımı arasındaki ilişkiye dayanarak tanımlanmaktadır. Stagnasyonist rejimde kâr payı artışı reel ücretleri düşürüp işçilerin tüm gelirlerini hemen harcadıkları varsayımı altında tüketimi azalttığından kapasite kullanımını ve dolayısıyla ekonomik aktiviteyi, çıktı düzeyini düşürmektedir. Buna karşın eksilirasyonist rejimde kâr payı artışı yatırımları canlandırmakta ve yatırım artışının kapasite kullanımında yarattığı artış tüketimdeki düşmeyi fazlasıyla karşılamaktadır.

Ancak bu analize kâr payı ile yatırım yani sermaye stoku artışı arasındaki ilişki de dahil edilmelidir. Dolayısıyla yatırımlarla kâr payı arasındaki ilişkiye dayanarak sermaye birikim rejimlerinin tanımlanması gerekir. Eğer yüksek kâr payı yüksek birikim oranı yaratıyorsa birikim rejimi kâr çekişli, düşük birikim oranı yaratıyorsa ya da bir başka ifadeyle yüksek ücret payı yüksek birikim oranıyla bir aradaysa ücret çekişlidir (Onaran, 2001, s.27; Marglin ve Bhaduri, s.172).

Eksilirasyonist büyüme rejiminin tanımı ve yukarıda açıklanan özellikleri gereği kâr çekişli birikim rejimleri içereceği açıktır (Marglin ve Bhaduri, s.172). Stagnasyonist büyüme rejiminin ise daha ayrıntılı incelenmesi gerekir.

Stagnasyonist rejimdeki negatif eğimli IS eğrisinin her noktasında yüksek reel ücret oranı yüksek kapasite kullanımı oranı ve yüksek istihdam ortaya çıkarır. Bu durum hem

yüksek reel ücret oranı hem de yüksek reel ücret toplamı vermesi anlamında işçi sınıfına kesin kazanım ifade eder. Ancak işçi sınıfı kazanırken kapitalistlerin kaybetmesi zorunlu değildir; kapitalizm sıfır toplamlı bir oyun olmak durumunda değildir. Yüksek reel ücret oranı ve düşük kâr marjı/payına rağmen, kapitalistler birim satış başına kâr marjında kaybettiklerini satış hacmindeki artışla telafi ettikleri sürece stagnasyonist rejimde de yüksek toplam kârlar elde etmeye devam etmeleri mümkündür. Böylece kâr oranı

$$r = \frac{R}{K}$$

K kısa vadede değişmediğinden artmış olur. Artan kâr oranı da dengede

$$g = (I/K) = (S/K) = sr$$

eşitliğine göre yatırımları artırır. Bu bir kooperatif kapitalizm modelidir (Bhaduri ve Marglin, s.382).

Bu modelin başarılı biçimde çalışmasının analitik şartı, tam kapasite çıktısı (\bar{Y}) ile normalize edilmiş¹⁴ toplam kârların reel ücret artarken ve dolayısıyla kâr marjı düşerken artıyor olmasıdır. Yani toplam kârla kâr marjı zıt yönde hareket etmelidir. Bu ise matematiksel olarak toplam kârların kâr marjına göre türevinin negatif olması ile sağlanır:

$$\frac{R}{\bar{Y}} = \frac{R Y}{Y \bar{Y}} = hu$$

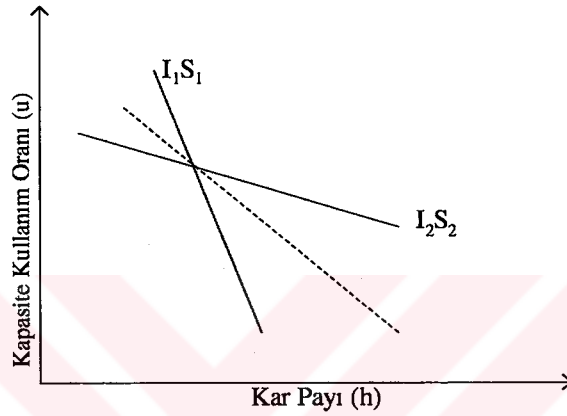
$$\frac{d(hu)}{dh} < 0$$

hu çarpımının h' a göre türevi alınır ve eşitsizlik düzenlenirse

$$-\left(\frac{h}{u}\right)\left(\frac{du}{dh}\right) > 1 \quad (3.2.7)$$

¹⁴ Normalizasyonun sermaye stokuna (K) ya da tam kapasite çıktısına (Y) göre yapılması analizin özünü değiştirmemektedir. İkisi de sabit kabul edilmektedir.

elde edilir. Başka bir deyimle, eğer stagnasyonist rejimde negatif olan IS eğrisini eğimi (dz/dh) elastik ise yani mutlak değerce birden büyük ise sermaye ile emek arasında kooperatif bir ilişki kurulabilir. Bu durum Şekil 5’de I_1S_1 ile gösterilmiştir.



Şekil 5. Stagnasyonist Rejimde Birikimin Ücret Çekişli Olması

(I_1S_1 ile gösterilmektedir)

(3.2.7)’de (3.2.5) kullanılırsa

$$-\left(\frac{h}{u}\right)\left(\frac{du}{dh}\right) = -\left(\frac{h}{u}\right)\left(\frac{I_h - su}{sh - I_u}\right) > 1$$

elde edilir. (3.2.6)’daki Keynesci istikrar koşulu kullanılarak eşitsizlik düzenlenirse

$$uI_u > hI_h \quad (3.2.8)$$

eşitsizliği elde edilir. Böylece stagnasyonist rejimde ücret çekişli birikimin koşulu bulunmuş olur. Bu koşul şunu ifade etmektedir: Yatırımcılar kapasite kullanımındaki değişimlere kâr marjı/payındaki değişimlerden daha güçlü biçimde yanıt göstermelidirler (Bhaduri ve Marglin, s.383). Aynı zamanda, Keynesci istikrar koşuluyla birlikte ele

alındığında, iki değişkenli (I_u ve $I_h(h/u)$) olan bu koşul tek değişkenli (h) Robinsoncu istikrar koşulunu bir varsayım olmaktan çıkarıp bir sonuç haline getirmektedir (Marglin ve Bhaduri, s.167).

(3.2.8) eşitsizliğini yeniden düzenlersek

$$k_u = I_u - I_h \frac{h}{u} > 0 \quad (3.2.9)$$

buluruz. Marglin ve Bhaduri (1990) k_u 'ya yatırımlar üzerinde yüksek bir kapasite etkisi sağlamasından dolayı güçlü hızlandırıcı adını vermektedirler (Marglin ve Bhaduri, s.167).

Böylece bölüm 3.1'de incelenen stagnasyonist modelde kâr marjı/payındaki artışın ya da aynı anlama gelmek üzere reel ücret oranındaki düşmenin birikimi olumsuz etkilediği şeklindeki çıkarımın (3.1.23'teki türevin negatif olması) her durumda geçerli olmadığı anlaşılmaktadır. Bu çıkarıma neden olan unsur yatırım fonksiyonunun stagnasyonist modelde kâr oranı ve kapasite kullanımının pozitif fonksiyonu olarak alınmasıdır. Zira yatırım fonksiyonu stagnasyonist modelde olduğu gibi lineer formda

$$I = ar + bu$$

olarak alınırsa,

$$r = hu \text{ olduğundan}$$

$$I = ahu + bu$$

bulunur.

Buradan $I_h = au$ ve $a = (I_h/u)$ 'dur. (3.2.1)'de verilen eşitsizliklerden $I_h > 0$ ve dolayısıyla $a > 0$ 'dır.

$I_u = ah + b$ olduğundan a için bulduğumuz eşitliği yerine koyar ve b 'yi çekersek

$$b = I_u - I_h(h/u) = k_u$$

buluruz. Yukarıda güçlü hızlandırıcı adını verdiğimiz k_u negatif de olabilir pozitif de, yani işareti belirsizdir: “Modelin niteliksel yapısı iki terimin (I_u ve $I_h(h/u)$) görece büyüklükleri hakkında belirleme yapmamız için hiçbir zemin sunmamaktadır” (Marglin ve Bhaduri, 1990, s.168).

Yukarıda gösterildiği gibi ancak $k_u > 0$ koşulu konursa ücret çekişli birikim elde edilmektedir. Bu da

güçlü bir kapasite kullanımını etkisine inanmayı gerektirir. Bu inanç ancak kapitalistlerin esas düşüncesi ek çıktıyı satıp satamayacakları olduğunda haklı çıkabilir. Bu durumda kapasite kullanımını etkisinin baskın olması ve k_u 'nun pozitif olması beklenebilir. Ancak eğer kapitalistler ekstra çıktıyı satabileceklerinden eminseler ve daha çok kâr marjlarını düşünüyorlarsa negatif kâr payı baskın olacak ve k_u negatif olacaktır. ‘Rasyonel olarak’ kapasite kullanımını etkisinin düşük kapasite düzeylerinde daha güçlü olması beklenebilir. Ancak beklentilerin öznel yönü toplam kapasite kullanım oranı görece düşük olduğunda bile bazı, hatta çoğu kapitalistin çıktılarını satabileceklerinden emin olabilmelerini olanaklı kılar. Kısacası, k_u 'nun işareti, hakkında hiçbir kategorik belirleme yapacak durumda olmadığımız ampirik bir meseledir. (Marglin ve Bhaduri, s.168)

(3.2.9)’da ifade edilen güçlü hızlandırıcı koşulu sağlanmadığında kâr payındaki düşme, elastik olmayan IS eğrisi boyunca kapasite kullanımında küçük bir artışa neden olur ki bu artış birim satış başına kâr marjındaki düşmeyi karşılamaktan uzaktır. Bu durumu Şekil 5’de I_2S_2 eğrisi ile gösterilmektedir. Sonuç olarak hem toplam kâr hem de kâr oranı reel ücret oranı artarken düşer. Ortaya çıkan ‘kâr sıkışması’ modeli, yüksek reel ücretin ekonomik aktivite üzerindeki uyarıcı etkisine rağmen stagnasyonist rejimde kooperasyonun sınırını gösterir (Bhaduri ve Marglin, s.383).

4. KALECKI’NİN GELİŞMEKTE OLAN ÜLKELERİN İKTİSADİ KALKINMASI SORUNUNA YAKLAŞIMI

Az gelişmiş ülkelerin kalkınma sorunlarına duyulan ilgi, İkinci Dünya Savaşı’ndan, özellikle pek çok Asya, Afrika ülkesinin siyasal bağımsızlıklarını kazanmalarından sonra yoğunluk kazanmıştır (İşgüden, 1995, s.140). Esas olarak Kalecki de, koloni devletlerin İkinci Dünya Savaşı sonrası bağımsızlıklarını kazanmalarının sonucu olarak gelişmekte olan ülkelerle ilgilenmeye başladı. Ancak, 1960’lardaki yoğun ilgisi muhtemelen kendi büyüme teorisinin Üçüncü Dünya’nın karşılaştığı problemlere uygulanabilirliğinden kaynaklandı (Feiwel, s.381).

Az gelişmiş ülkelerin gelişmesi Kalecki’nin iktisadi çalışmasında görece olarak az yer kaplamıştır. Bununla birlikte, dikkatini bir ölçüde bu soruna adanmıştır. Özellikle 1950’lerin sonundan 1960’ların sonuna dek gelişmenin planlanması alanında yoğun bir öğretim ve araştırma faaliyeti yürütmüştür (Sawyer, 1999b, s.14). Kalecki, Hindistan, Küba ve İsrail hükümetlerine danışmanlık yapmış, Mısır ve Bolivya’nın karşılaştığı gelişme sorunları üzerine çalışmıştır (Sachs, 1977, s.47; Feiwel, s.381). Kalecki gelişme sorununu, hem saf teorik bakış açısından hem de bazı ülkelerin hükümetleri tarafından uzman olarak çağrılan bir planıcı ve iktisadi politika yapıcısının bakış açısından irdelemiştir (Dobrska, 1993, s.237).

Kalecki’nin kalkınma üzerine çalışmalarının gelişme iktisadında önemli etkileri olmuştur. FitzGerald, Kalecki’nin gelişme iktisadi üzerine çalışmalarının doğru biçimde tekrar değerlendirilmesi gerektiğini ve Kalecki’nin bu alanda bir öncü olduğunu belirtmektedir (FitzGerald, s.183). Osiatynski de, onun 1953’de Meksika’da basılan ‘İktisadi Gelişmenin Finansmanı Sorunu’ başlıklı makalesinin, gelişme iktisadında muhtemelen yeni bir düşünce okulunun, yapısalcılığın, ortaya çıkmasına neden olduğunu belirtmektedir (Osiatynski, 1993a, s.13).

Kalecki’nin Üçüncü Dünya’nın problemleriyle ilgili düşüncesi, gelişmiş kapitalist ülkelerle ilgili pratik deneyimi ve teorik düşüncesi tarafından büyük ölçüde etkilenmiştir. Aşağıda gösterileceği gibi, gelişmiş ülkeler için kurduğu temel makroekonomik çerçeve az gelişmiş ülkeler için de geçerlidir. Kalecki gelişmiş ekonomilerle ilgili analizinde olduğu gibi,

az gelişmiş ekonomilerin kalkınması sorununu analiz ederken de analizinin gelir dağılımıyla ilgili yönlerini vurgulamıştır. Ancak bu, hiçbir biçimde, Kalecki'nin bir sosyal ve ekonomik ortamla ilgili sonuçları, tamamen farklı bir başka bağlamda mekanik olarak uyguladığı anlamına gelmez. Aksine Kalecki, gelişmiş ekonomilerin önemli iktisadi sorunlarıyla az gelişmiş ekonomilerin önemli iktisadi sorunlarını birbirinden ayırmıştır. Öte yandan Kalecki'nin bu ayrımı,

konuyla ilgili araştırmacılar arasında sıkça rastlanan başka bir aşırılığa asla dönüşmemiştir. Bu aşırılık, Kuzey ülkeleriyle Güney ülkelerinin karşılaştırılabilir olmadığı düşüncesine dayanarak, standart ekonomik analizin Üçüncü Dünya ülkelerinin gelişmesinin incelenmesine uygulanabilirliğinin reddedilmesidir. (Dobrska, s.238)

Kalecki'nin az gelişmiş ülkelerin kalkınma sorunlarına yaklaşımında izlediği yöntem başka bakımlardan da dikkat çekicidir. Ekonomi ile politika arasında kurduğu ilişki, analizinde toplumsal yaşamın bu iki yönünü birlikte ele alışı Dobrska tarafından önemle vurgulanmaktadır:

Kalecki için, ekonomik fenomenin toplumsal belirlenimleri kadar ekonomik kararların toplumsal sonuçları, basitçe söz konusu fenomenin içkin karakteristiklerinden biridir. Her türlü analitik düşüncenin mantığı tam da bu karakteristiğinin incelenmesini gerektirir ki bu olmadan bilimsel analiz yöntemsel olarak kusurlu ve eksik olacaktır. Konu üzerine yapılan güncel çalışmalarda, ya politik amaçların tam hakimiyetini kurmak ya da ekonomik sorunları ekonomik gelişmenin nicel göstergelerine daraltarak tamamen depolitize etmek durumunda kalıyoruz. Bu bağlamda Kalecki'nin çalışmasının özel niteliği çarpıcıdır. (Dobrska, s.238)

Kalecki'nin yönteminin bu yönüne Joan Robinson da dikkat çekmekte ve Keynes'le kıyaslamaktadır: "Kalecki, tüm ekonomik gelişmelerdeki politik unsuru, Keynes'den çok daha fazla vurgular ve tartışmanın merkezine, Keynes'in üzerinden geçmek eğiliminde olduğu, klasik (iktisatçıların) ürünün toplumun sınıfları arasında bölüşümü meselesini koyar" (Robinson, 1993, s.233).

Sachs ise Kalecki'nin kalkınma araştırmalarına katkısını özellikle bu bakımdan göze çarpıcı bulmaktadır:

Kalecki'nin katkısının göze çarpıcılığı, onun politikayla ekonomi arasındaki etkileşimi görme ve bu yolla tarihsel materyalizm perspektifini

ekonometrik çalışmasına bile yansıtma yeteneğinden, ve özellikle, her problemin esas yönlerini soyutlamadaki olağanüstü gücünden kaynaklanmaktadır. (Sachs, s.49)

4.1 Gelişmiş Ekonomilerle Az Gelişmiş Ekonomilerin Sorunları Arasındaki Farklılık

Kalecki'ye göre gelişmiş bir kapitalist ekonominin esas sorunu efektif talebin yeterliliğinin temin edilmesidir. Böyle bir ekonomi mevcut iş gücünü az ya da çok karşılayacak sermaye donanımına sahiptir. Bu nedenle, eğer kaynaklar tam kullanılırsa, kişi başına yüksek denebilecek bir gelir yaratılabilir. Fakat bölüm 2.1'de üzerinde durulduğu gibi, Kalecki kaynakların eksik kullanımının gelişmiş kapitalist ekonominin içkin bir özelliği olduğunu savunmaktadır.

Yatırımlar, tam istihdamın sağlanmasında kritik bir role sahiptir. Eğer tam istihdamda olan kapitalist bir ekonomi varsayarsak, milli hasılanın bir kısmı işçiler, bir kısmı ise kapitalistler tarafından tüketilecektir. Fakat hasılanın tüketilmeyen bir kısmı kalacaktır; bu kısım, işçilerin tasarruf yapmadığı varsayıldığından, kârlardan yapılan tasarruftur. Eğer yatırımlar bu tasarrufları emecek kadar yüksekse, tam istihdam korunacaktır. Eğer yatırımlar yeterince yüksek değilse, hasılanın bir kısmı satılamayacak, mallar stoklarda birikecektir. Bu durumda, firmaların çıktuları, tasarrufların mevcut yatırıma eşitliğini sağlayacak milli hasıla düzeyine ulaşılana kadar kısılacaktır. Milli hasıladaki ve istihdamdaki düşüş tüketimde ve tasarruflarda düşüşe yol açacaktır. Yatırımların belli bir milli hasıla düzeyini sağlamadaki rolü, bu yatırımların gelecekte yararlı ya da yararsız olmasına bağlı değildir; nasıl olursa olsunlar yatırımlar gerçekleştirildiğinde aynı efektif talebi yaratacaklardır. Bu nedenle,

yatırımın yerine, efektif talep yaratmak açısından, borçlarla finanse edilen kamu harcamaları konabilir. Finansman borçlarla yapıldığında, vergilerle gelirlerin kısılması da gerekmez. Dolayısıyla bütçe açığına dayalı kamu harcamaları efektif talep sorununu çözebilir ve yeterince yüksekse tam istihdamı da sağlayabilir. Bu durum, modern kapitalizmde hükümet politikasının şimdiki temelini oluşturmaktadır. Kaynakların eksik istihdamının yapaylığı, borçla finanse edilen kamu harcamalarıyla yapılan finansal oyunun yapaylığıyla aşılmaktadır. (Kalecki, 1993a, s.14)

Yatırımların niteliğinin efektif talep yaratmak açısından önemsiz olması gibi, kamu harcamalarının niteliği de bu açıdan önemli değildir. Kalecki gelişmiş kapitalist ekonomilerde kamu harcamalarının, yatırım veya tüketimden çok, büyük ölçüde silahlanmaya yöneltildiğini belirtmektedir: “Ekonominin işlemesi silahlanma harcamalarıyla sağlanmakta ve insanların geçimi yok etme araçlarının üretimiyle temin edilmektedir” (Kalecki, 1966 [1993], s.15).

Az gelişmiş ekonomilerin önemli sorunları gelişmiş ülkelerinkinden farklıdır. Bu farklılık, az gelişmiş ekonomide efektif talep eksikliği olmayacağı anlamına gelmez. Ancak sermaye donanımı tam olarak kullanılsa bile, gelişmiş ekonomilerden farklı olarak, az gelişmiş ülkelerde sermaye donanımının tüm mevcut emeği emebilecek kapasitede olmadığı anlamına gelmektedir. Bu nedenle nüfusun geniş kitlelerinin yaşam standardı düşüktür.

Dolayısıyla, az gelişmiş ülkelerde, gelişmiş ekonomilerden farklı olarak, kamu harcamalarıyla istihdamın artırılması yolu etkili değildir:

(Az gelişmiş ülkelerdeki durum) finansal oyun kullanılarak iyileştirilemez; buradaki esas sorun, üretken kapasitenin eksik kullanımından çok, üretken kapasitenin yetersiz olmasıdır. Üretken kapasite sadece tam olarak kullanılmamalı, fakat aynı zamanda hızla genişletilmelidir. Bu ise (gerçekleştirilmesi) çok daha zor bir önermedir. (Kalecki, s.16)

Bu nedenle az gelişmiş ülkelerin karşılaştığı esas önemli mesele, eksik istihdamın olduğu gelişmiş ekonomilerdeki gibi efektif talep yaratılmasından çok, milli gelirin hızla artırılmasında kaçınılmaz olan üretken kapasite genişlemesinin hızlandırılması için gerekli olan yatırımların hızla artırılabilmesidir. Bu nedenle gelişmekte olan ülkeler özel bağlamında, istihdam düzeyi ve kalkınma hızındaki kısıtlar talep yönlü olmaktan çok genelde arz yönlüdür (Sawyer, 1985, s.213).

4.2 Az Gelişmiş Ülkelerde Yatırımın Hızlandırılmasının Önündeki Engeller

Kalecki az gelişmiş ülkelerde yatırımın hızlandırılmasının önünde üç önemli iktisadi engel görmektedir.

İlk engel özel yatırımın yeterli hızda olmama olasılığıdır. Az gelişmiş ülkelerde özel yatırım düzeyinin yüksek olmasının sağlanmasının kolay olmadığı açıktır. Bu durumda kamunun toplam yatırımın istenen düzeye ulaşması için adım atması gerekli olacaktır.

İkinci engel, yatırım malları sektörünün tam istihdamda olması olasılığıdır. Bu durumda daha fazla yatırım malı üretmek için yeterli kaynak bulunamayabilir. Ancak bu engel, çoğu yatırım malı ithal edildiğinden, artan yatırım malı ithalatını karşılayacak düzeyde ihracat artırılarak ya da lüks tüketim malları ithalatı kısılarak aşılabılır.

İlk iki engelin aşılp yatırımların artırılabilmesini varsaysak bile önemli bir üçüncü engel vardır. Bu da artacak istihdamın zorunlu tüketim malları¹⁵ üzerinde yaratacağı enflasyonist baskı olacaktır. Çünkü bu malların, özellikle de gıda ürünlerinin arzı, az gelişmiş ülkelerde sınırlıdır. Bu engel, tek başına, yapılan ek yatırımın finansmanının kârlardan alınacak vergiden sağlanması yoluyla aşılamaz. Vergi öncesi kâr, kârlar yatırım ve kapitalistlerin tüketiminin toplamı olduğundan, yapılan ek yatırım ölçüsünde artar. Ancak kârdaki artış yapılan ek yatırımın finansmanı için vergiyle geri alınacaktır; böylece yatırım tasarruf eşitliği bir defa daha sağlanmış olacaktır. Dolayısıyla vergi sonrası kârlar ve kapitalistlerin tüketimi değişmezken, reel ücretler toplamı da zorunlu tüketim mallarının sınırlı arzına eşit olduğundan değişmeden kalır. Ancak artan yatırımla birlikte artacak istihdam nedeniyle reel ücretler toplamı aynı iken işçi başına reel ücret düşecektir. Bu durumda yatırımların daha yüksek düzeyi esasen işçilerin reel ücretlerinin düşürülmesiyle sağlanmış olacaktır ki “bu ekonomik gelişmenin hızlandırılmasında zorunlu olan yatırım artışının finansmanı için olabilecek en adaletsiz yoldur” (Kalecki, s. 17). Kalecki kalkınma sürecinde enflasyonist baskıların ve reel ücretlerde düşüşün yaşanmaması gerektiğini esas alır.

Kıt olan materyallerin ve finansal kaynakların yatırım için harekete geçirilmesi planlamayı ve devlet müdahalesini gerektirecektir. Tutarlı bir plan olmadan büyük yatırımlara girişilmesi çabaların büyük ölçüde boşa gitmesi anlamına gelir. Ek olarak yukarıda üzerinde durulduğu gibi pazar mekanizmaları tek başına bırakıldığında özel sektör yeterli yatırım

¹⁵ Zorunlu tüketim mallarıyla nüfusun geniş yığınlarının tüketiminin esas kısmını oluşturan mallar kastedilmektedir. Zorunlu tüketim mallarının başlıca kalemi ise ana gıdalardır. Bu tanımdan da anlaşılacağı gibi zorunlu tüketim mallarının listesi yaşam standardındaki uzun vadeli artışla genişleyecektir (Kalecki, 1972, s.145).

düzyini sađlamayabilir. Ayrıca gelirin daha eşit dağılımının sađlanması da devlet müdahalesini gerektirecektir. Kalecki yatırımın önündeki engellerin aşılmasında planlamanın gerekliliđini řu řekilde vurgular:

Yukarıda tarif edilen sorunlar, üretken kapasitedeki genişlemenin ani artışı yerine uzun dönemli bir plan çerçevesinde ele alınırsa daha kontrol edilebilir olacaklardır. Böylesi bir planda, milli gelire oranla yatırımda ve aynı zamanda zorunlu tüketim mallarında kademeli bir artış öngörebiliriz. Milli gelirdeki planlanmış artışın yaratacađı zorunlu tüketim mallarına artan talebi karşılayacak planlanmış bir arz artışı enflasyonist baskılardan kaçınılmasını sađlayabilir. (Kalecki, s.17)

Zorunlu tüketim mallarının arzının artırılmasından ayrı olarak, milli gelir kademeli olarak artarken bunu sađlamak için gelirdeki yatırımın payı da kademeli olarak artacak ve tüketimin görelisi payı düşecektir. Bunu adil biçimde başarmak ve zorunlu olmayan tüketim mallarının tüketimini sınırlamak için vergiler konulmalıdır. Böylece milli gelir artışının kademeli olarak hızlanmasına zorunlu tüketim malları arzında enflasyonist baskıları önleyecek derecede bir artış eşlik edecek ve milli gelirden yatırımın artan görelisi payı zorunlu olmayan tüketim mallarının görelisi payının düşmesiyle dengelenecektir. Zenginlerin uygun dolaylı veya dolaysız vergilendirilmesiyle bu sađlanmış olacaktır.

Dengeli kalkınma için böylesi bir çözüm teorik olarak mevcut olmakla birlikte, bu çözümün pratikte uygulanması zorlu politik engellerle karşılaşacaktır.

Bu politik engellerin ilki bir tür planlamaya dayalı bir ekonominin uygulamaya sokulmasında ortaya çıkacaktır. Böyle bir ekonomide, yatırımların sadece hacmini deđil, yapısını da planlamak gereklidir. Çünkü yatırımın zorunlu tüketim malları, zorunlu olmayan tüketim malları ve yatırım malları üretimi arasında uygun bir dağılımı kaçınılmazdır. Bu zorunluluk, gelişmiş kapitalist ülkelerde mevcut kaynakların tam istihdamını sađlamak amacıyla yapılan devlet müdahalesinden çok daha fazla müdahaleyi gerektirecektir. Bir yandan hükümet özel yatırımın yetersiz olduđu ekonominin tüm dallarında yatırım yapmak zorunda kalacaktır. Öte yandan, ekonominin bazı sektörlerinde gerçekleşen yatırımın planlanan düzeyinden sapmasını önlemek için özel yatırıma lisans alma mecburiyeti getirilmek zorundadır.

İkinci ve en zor engel zorunlu tüketim mallarının arzının yeterli düzeyde artışının temin edilmesidir. Gıda üretimini artırmak için plan çerçevesinde hem tarıma hem de gübre üretimine uygun yatırımın ayrıldığını düşünelim. Bu sorunu tamamen çözmeyecektir. Bunun nedeni az gelişmiş ekonomilerde tarımsal üretimin çeşitli sınırlamalarla kuşatılmış olmasıdır. Bu sınırlamalar tüm maddi kaynaklar elde bulunsa bile tarımın yüksek oranda büyümesini önleyecektir. Tarımın gelişmesindeki güçlü engeller, toprak mülkiyetindeki feodal ya da yarı-feodal ilişkiler ile yoksul köylülerin tüccarlar ve tefecilerin tahakkümü altında bulunmasıdır. Bundan dolayı tarımsal gelişmenin radikal biçimde hızlandırılması büyük kurumsal değişimler gerçekleştirilmedikçe imkansızdır. Böylesi kurumsal değişimlere ayrıcalıklı sınıfların göstereceği direncin aşılması, gelişmiş ekonomilerdeki efektif talep sorununun yukarıda tanımlanan finansal oyunla çözülmesinden çok daha zordur.

Son olarak, yüksek bir yatırım seviyesini olanaklı kılmak üzere zenginlerin yeterli biçimde vergilendirilmesi sorunu ortaya çıkar. Az gelişmiş ülkelerde vergi toplanması oldukça güçtür ve uygun yasalar çıkarılsa bile vergi kaçırma oldukça yaygındır.

Yukarıda özetlenen güçlü ve aynı zamanda dengeli kalkınma biçimine pratikte ender rastlanır. Genelde iki tür kalkınma biçimiyle (ve muhtemelen bunların bazı ara durumlarıyla) karşılaşılır: Ya kalkınma enflasyonsuz ama olağanüstü derecede yavaştır ya da görece hızlı ama şiddetli enflasyonist baskılarla birlikte.

Kalecki az gelişmiş ekonomilere dair yaptığı analizden ulaştığı sonucu şu şekilde özetlemektedir:

Gelişmiş ekonomilerle sosyalist olmayan az gelişmiş ekonomiler arasındaki farkın oldukça basit biçimde formüle edilebileceği görülebilir. Bir durumda, mevcut kaynaklar kullanılmak zorundadır ve modern kapitalizm bunu yapmasını sağlayacak oyunu öğrenmiştir. Diğer durumda, kaynaklar oluşturulmak zorundadır ve bunun yapılması devrimsel ölçüde kapsamlı reformlar yapılmasını gerektirmektedir. Bu basit gerçek, bu iki ülke grubunun içinde buldukları ekonomik ve politik durumlar arasındaki farkı açıklamaktadır ve bir anlamda, tarihin şimdiki aşamasını belirler. (Kalecki, s.19)

4.3 Az Gelişmiş Ülkelerde İktisadi Kalkınmanın Finansmanı Sorunu

Bu bölümde yukarıdaki analizin formal bir sunumu yapılacak ve dış ticaretle sermaye hareketlerinin kalkınma üzerindeki etkisi incelenecektir.

Kalecki modelinde başlangıç olarak kapalı ekonomi ile önemsiz düzeyde bir kamu harcaması ve geliri varsayımı yapılmaktadır. İkinci varsayımı ise toplumun üç sınıftan oluştuğudur: Kapitalistler, işçiler ve küçük mülk sahipleri. Son grup yoksul köylüleri, zanaatkarları ve küçük esnafı vb.ni kapsamaktadır. Üçüncü varsayım işçilerle küçük mülk sahiplerinin tasarruf etmediğidir. Ayrıca Kalecki ekonomiyi iki sektöre ayırmaktadır: Yatırım malları üreten sektör (Departman 1) ve tüketim malları üreten sektör (Departman 2). Burada yatırım sadece sermaye donanımının yenilenmesi ve genişletilmesini değil aynı zamanda stoklardaki artışı da kapsamaktadır.

Bu varsayımlar altında modelde önce iki departman arasındaki ilişki elde edilmektedir. Bu departmanların ilişkisi birim dönemde, örneğin bir senede incelenmektedir. Her iki departmanda ürün değerinin bir kısmı bir kısmı tüketilecek kalan kısmı ise tasarruf edilecektir. Bu tasarruflara aşınma payı da dahildir, yani tasarruflar gayri safidir. Her sektördeki üretimin değeri tüketimle tasarruf arasında bölünecektir. Departman 1'in tüketimi C_1 , tasarrufu S_1 , Departman 2'nin tüketimi C_2 ve tasarrufu S_2 ile gösterilecektir. Dolayısıyla Departman 1'in üretiminin değeri $C_1 + S_1$, Departman 2'nin üretiminin değeri $C_2 + S_2$ olacaktır. Departman 1'deki tüketim, doğal olarak, Departman 2'nin üretimiyle sağlanacaktır. Departman 2'deki tüketim malları üretiminin bir kısmı bu departmandaki işçiler, kapitalistler ve küçük mülk sahipleri tarafından tüketilecektir. Ancak kapitalistler tüm kârlarını tüketmediğinden, Departman 2'de üretilen tüketim mallarının fazlası kârların tüketilmeyen kısmına eşit olacaktır, yani bu departmandaki tasarrufa (S_2). Dolayısıyla, Departman 1'deki tüketim Departman 2'deki tasarrufa eşit olacaktır:

$$C_1 = S_2 \quad (4.3.1)$$

Başka bir deyişle, Departman 2'deki fazla Departman 1'deki işçilere ve kapitalistlere satılmaktadır. Departman 2'de satılmayan mallar dolayısıyla oluşan stokların yukarıda tanım olarak Departman 1'e dahil edildiği hatırlanmalıdır.

(4.3.1) denkleminin aynı zamanda tasarruflarla yatırımlar arasındaki eşitliğe denk olduğu da gösterilebilir. Eğer her iki tarafa Departman 1'deki tasarrufları (S_1) eklersek

$$C_1 + S_1 = S_2 + S_1 \quad (4.3.2)$$

denklemini elde ederiz. Denklemin sol tarafı Departman 1'in üretiminin değerinden yani yatırımdan (I) başka bir şey değildir. Denklemin sağ tarafı ise her iki departmandaki tasarrufların toplamı veya toplam tasarruftur (S). Dolayısıyla (4.3.2) denklemini tasarruf yatırım eşitliğini verir:

$$I = S \quad (4.3.3)$$

Bu denklem bir anlamda yatırımın kendini finanse ettiğini gösterir. Bunun nasıl gerçekleştiği bölüm 2.2'de ele alınmıştı. Yatırım hacminin finansal anlamda bir sınırı yoktur. Burada kalkınma bağlamında önemli olan nokta yatırımın bu finansmanının enflasyonist baskılar yaratıp yaratmayacağıdır. Bunun yanıtı tüketim malları üretiminin artan talebe yanıt verip vermeyeceğine ya da ne ölçüde yanıt vereceğine bağlıdır.

Eğer Departman 2'deki kapasite tam olarak kullanılıyorsa ve ilgili dönemde artmamışsa tüketim malları üretimi artmaz. Bu durumda Departman 1'de tüketim mallarına artan talep bu malların fiyatının artmasına yol açacaktır. Fiyatlar Departman 2'deki tasarrufların değeri (S_2) Departman 1'den kaynaklanan tüketim talebinin değerine (C_1) eşit oluncaya kadar yükselecektir. Bu durumda işçilerin reel ücretleri düşecektir. İşçilerin buna tepkisi daha yüksek parasal ücret talebi olacak ve böylece bir fiyat-ücret spirali başlayacaktır.

Eğer Departman 2'de artan talebi karşılayacak yeterli kapasite varsa bu defa fiyatlar değil üretim artacak ve bu üretim artışı tasarrufla (S_2) talebin (C_1) eşitliğini sağlayacaktır. Başka bir deyişle, Departman 2'nin çıktısı o ölçüde artacaktır ki bu departmanda kârların tüketilmeyen kısmından oluşan fazla, artan talebe sabit fiyatlarla eşit olacaktır.

Şimdi başlangıçta yapılan kamu harcamalarının önemsiz olduğu varsayımını kaldırarak, kamu yatırımının etkisi üzerinde duracağız. Ancak yine kamu geliri olmadığını ve ek olarak kamu yatırımlarının tamamen borçlarla finanse edildiğini varsayacağız.

Yukarıdaki tasarruf yatırım eşitliği bu durumda da geçerli olacaktır. Kamu yatırımları nedeniyle Departman 1'de artacak üretim Departman 2'de fiyatları veya üretimi, Departman 1'deki tüketimin (C_1) artışının Departman 2'deki tasarrufun (S_2) artışına eşit olduğu noktaya kadar itecektir.

Burada Kalecki'nin çok önemli bulduğu nokta kamu yatırımlarıyla özel yatırımların, kamu yatırımları borçla finanse edilse bile, enflasyon yaratmak açısından farklı olmadıklarıdır (Kalecki, 1954 [1993], s.26). Ancak bu, Kalecki'nin kamu yatırımlarının borçlarla finansmanını savunduğu anlamına gelmemektedir. Aşağıda Kalecki'nin bu konudaki tezi üzerinde durulacaktır.

Yukarıda tüketim malları sektörünün üretiminin tam elastik olduğu ve hiç elastik olmadığı iki durumu inceledik. Gerçekte durum bundan daha karışıktır. Departman 2'nin bazı sektörlerinde tüketim malları arzı elastik bazı sektörlerinde ise katı olabilir. Genellikle az gelişmiş ülkelerde endüstriyel tüketim malları üreten sektörde fazla kapasite mevcuttur veya kapasiteyi artırmak fazla yatırım gerektirmez. Ancak gıda arzı oldukça katıdır. Bunun nedeni de kurumsal faktörlerdir.

Az gelişmiş ülkelerde ek işgücü esas olarak kırsal bölgelerden gelecektir. Bu ülkelerde tarımda gizli işsizlik olduğundan, işgücünün azalması genelde üretimi düşürmeyecektir. Bu durumda, göç eden işgücünün ardından ortaya çıkacak fazla ürünün kent pazarlarına sunulmasıyla gıda arzında bir güçlük yaşanmayacağı düşünülebilir.

Ancak bu doğru değildir. Çünkü ortaya çıkacak fazla ürünün büyük bölümü zaten yoksul olan köylülerin gıda tüketiminin artışında kullanılacaktır. Ek olarak, sanayi işçisinin yaşam standardı yoksul köylünün yaşam standardından genelde yüksek olacaktır. Dolayısıyla daha yüksek istihdamın yol açacağı tüketim ancak kısmi olarak göç sırasında yaratılan artı ürünle karşılanacaktır.

Kalecki'nin bu görüşü, Osiatynski'ye göre, gelişme iktisadının önemli kuramcılarından Nurkse'ün yaklaşımını çürütmektedir:

(Nurkse'nin yaklaşımında) tarımdan transfer olan işgücü için gerekli ek tüketim malları arzının esas kaynağı, tarımda eksik istihdam edilmiş bu işgücünün gıda ürünleri içinde o güne kadar tüketmekte olduğu kısmı

(tarımdan) çekme olanağında görülmektedir. Bu sırada tarımda kalan nüfusun tüketiminin hiç artmayacağı varsayılmaktadır.

Tarım sektöründe baskın olan küçük köylü çiftçiliğindeki oldukça düşük yaşam standardı ve yetersiz tüketim nedeniyle, kırdan göçle birlikte tarımda kalanların gıda tüketimi artacaktır. (Osiatynski, 1993b, s.185-186)

Yatırımdaki artış mevcut gıda ürünleri arzında güçlü bir baskı oluşturabilir. Bazı durumlarda gıda ürünleri arzındaki katılık gıda olmayan tüketim malları üreten sektörde eksik kapasite kullanımına neden olabilir. Eğer köylüler yüksek gıda fiyatlarından yararlanırlarsa, daha fazla endüstriyel tüketim malı talep edecekler ve böyle bir sorunla karşılaşılacaktır. Ancak yüksek gıda ürünleri fiyatından yararlananlar toprak sahipleri, tüccarlar veya tefeciler olursa, gıda fiyatlarındaki artışın yol açacağı reel ücretlerdeki düşme, kırsal kesimde kitle tüketim malları talebinde artış olarak karşılık bulmayacaktır. Çünkü artan kârlar ya hiç harcanmayacak ya da lüks mallara harcanacaktır. Bu durumda, büyük çaplı yatırımları kapsayan hızlı gelişmenin oluşturduğu yüksek talep, endüstriyel kitle tüketim malları için pazar oluşturmayacaktır.

Kalecki bu analizini daha genel bir bağlama, gelişme ve gelir dağılımı bağlamına da genişletmektedir. Gelişme ekonomisi yazınında genelde gelişmemişliğin ekonomik nedenleri arasında pazarın yeterli büyüklükte olmaması sayılır (Ercan, 1995, s.341). Kalecki'nin önemle üzerinde durduğu enflasyondan çok, pazarların yetersizliğinin kalkınmanın önündeki en önemli engellerden biri olduğu düşünülür. Oysa yukarıda üzerinde durulduğu gibi yüksek yatırım düzeyinin kendisi tüketim mallarına olan talebi yaratır. Böylece yüksek ve artan bir yatırım düzeyi kabul edildiğinde pazar sorunu çözülmüş olur; hatta sanayileşmenin temposu yüksekse enflasyon sorunu ortaya çıkabilir. Ancak enflasyon tehlikesi pazar sorunuyla karşılaştırılabilir değildir: Eğer gıda arzı katı ve tarımda gelir dağılım şartları yukarıda tarif edildiği gibi ise, yani gıda fiyatlarındaki artışlardan tarım kapitalistleri yararlanıyor ise pazar sorunu tekrar ortaya çıkabilir (Kalecki, 1954 [1993], s.30). Pazar sorunu ortada olmasa da enflasyon ortaya çıkabilir ya da tersinden enflasyonist ortamda pazar sorunuyla karşılaştırılabilir.

Endüstriyel gelişmeye paralel olarak gıda üretiminin genişletilmesi enflasyonist baskıların önlenmesinde en önemli yere sahip unsurdur. Bunun için tarımda verimlilik artırılmalıdır. Ancak "dönüm başına verimliliği artırmadan kişi başına verimliliği artıran

teknikler istihdam probleminin nihai çözümüne katkı sağlamazlar” (Kalecki, 1960 [1993], s.4). Büyük ölçekli mekanize çiftlikler kurulması kişi başına verimliliği artırırken, küçük ölçekli sulama, çift ürün alma, gübre kullanımı ve iyileştirilmiş tohumların kullanımı dönüm başına verimliliği artıran tekniklere örneklerdir.

Gıda arzının yeterli düzeyde olması esasken endüstriyel verimlilikteki artışlar da enflasyonun önlenmesinde benzeri yönde etkiye sahiptir. Ancak aralarında önemli bir fark vardır. Tarımsal olmayan istihdam veriyken gıda arzında artış reel ücretleri artırma eğilimindeyken, endüstriyel verimlilikte artış istihdam düzeyini düşürerek reel ücretleri artırma eğilimindedir. Eğer işçi başına sermayedeki artış tek başına endüstriyel çıktıdaki artıştan sorumluya, enflasyon sorunu ortaya çıkmaz. Ancak verimlilikte bu artış kırdan kente göçü önler ki bu göç çoğu durumda yaşam standartlarının iyileşmesine katkı sağlamaktadır (Feiwel, 1975, s.389).

Buraya kadar sanayide işçilerle kapitalistler arasındaki gelir dağılımının değişmediğini kabul ettik. Oysa ekonomik gelişme sırasında, sanayide yoğunlaşma artışına doğru bir eğilim olacaktır ve bunun da tekelleşme derecesinin artışına yol açması kuvvetle olasıdır. Dahası, eğer gelişme süreci yabancı kapitalistlerin doğrudan yatırımlarını kapsarsa, endüstriyel tekellerin veya yarı-tekellerin davranışları gelişmiş ülkelerden az gelişmiş ülkelere taşınmış olacaktır. Tekelleşme derecesinin artışı ücretler karşısında fiyatların artmasına yol açacaktır. Reel ücretler ve efektif talep düşecek ve bu da endüstriyel kapasitenin tam kullanımını önleyecektir. Nihai sonuç gelir dağılımında ücret ve tarım gelirlerinden endüstriyel kârlara kayma olacaktır. Tarımda olduğu gibi sanayide de gelir dağılımındaki kârlara doğru kayma endüstriyel kitle tüketim mallarına olan talebi baskılamak eğilimindedir ancak ikinci durumda kazanan taraf tekeli sanayiciler olacaktır. Böylece Kalecki'nin kalkınma sürecinde reel ücretlerin düşürülmemesi gerektiğine dair yaptığı vurgunun, etik ve politik gerekçelerinin ötesinde, iktisadi temeli ortaya çıkmaktadır: “Kalecki'ye göre reel ücretlerdeki düşme bir kalkınma politikasını tamamen ekonomik nedenlerle, yani kitle tüketim malları pazarını sınırlayarak, tehlikeye düşürebilir” (Dobrska, 1993, s.242).

Özetle yukarıdaki analizden, hızlı iktisadi gelişme sürecinde ortaya çıkan enflasyonist etkilerin altında yatan faktörlerin, tarımda elastik olmayan arz ve sanayideki

tekelci eğilimler olduğu ortaya çıkmaktadır. Kalecki bu faktörlerin yol açtığı enflasyona ana enflasyon adını vermektedir (Kalecki, 1954 [1993], s.41).

Bundan sonra modele dış ticaret eklenerek dış ticaretin gelişme üzerindeki etkisi incelenecektir. Dış ticaret hadlerindeki iyileşme yatırımların enflasyon yaratmadan artmasını sağlayabilir. Ancak hızlı iktisadi gelişme genelde dış ticaret dengesi üzerinde zorlanma yaratır: “Dış ticaret gelişme üzerinde sürekli bir kısıdı temsil eder” (FitzGerald, 1990, s.185). İthalat çeşitli nedenlerle artma eğilimi gösterir:

- (i) Yatırımdaki artış yurtiçinde üretilmeyen sermaye malları ithalatında büyük bir artışa neden olacaktır.
- (ii) Toplam endüstriyel üretimdeki artış yabancı hammaddelerin ve ara malların ithalatını artıracaktır.
- (iii) Taleple aynı ölçüde gıda üretiminin artırılmasındaki güçlük gıda ithalatını da gerektirebilir.

İthalat ihtiyacını azaltacak bir faktör endüstriyel kitle tüketim mallarında kendine yeterliliğin artırılmasıdır. Fakat bu faktör yukarıdaki maddelerde açıklanan ithalat ihtiyacını karşılamaktan uzak olacaktır.

Aynı zamanda ihracatı ithalatla aynı tempoda artırmak güç olabilir. İlk olarak ihracatta böylesi bir genişleme önemli ölçüde sermaye kaynağı gerektirebilir ve bu yüzden, yatırım düzeyi veriliyken, iç pazara dönük gelişmeyi yavaşlatabilir. İkincisi dış ticaret hadlerini kötüleştirmeden yabancı pazarlara girmek zor olabilir. Tüm bu faktörlerin ödemeler dengesi üzerinde yarattığı güçlük nedeniyle, zorunlu olmayan tüketim maddelerinin ithalatını kısıtlamaya dönük önlemlerin güçlü bir ekonomik gelişmeye eşlik etmesi gerekir.

Dış ticaret açığı sermaye ithali ile kapatılabilir. Bu nedenle Kalecki dış ticaretten sonra sermaye ithalinin gelişme üzerindeki etkisini incelemektedir. İthal sermayeyi F ile gösterirsek yatırım tasarruf eşitliğini şu şekilde yazabiliriz:

$$I = S + F \quad (4.3.4)$$

Bu eşitlik sermaye ithali hesaba katıldığında aynı yatırım düzeyi için daha az tasarruf gerekeceğini göstermektedir.

Eğer sermaye ithali dışardan yatırım malları almak için kullanılırsa, verili bir yatırım düzeyine ulaşmak için içerde üretilmesi gereken yatırım malları miktarını aynı ölçüde azaltır. Bu da arz üzerindeki baskıyı talep yönünden hafifletir. Sermaye ithalinin dışardan tüketim malları almak için kullanıldığı durumda ise arz üzerindeki baskı arz yönünden hafifletilmiş olur. Her iki durumda da yatırımın finansmanı için gerekli iç tasarruf miktarı sermaye ithali ölçüsünde azaltılmış ve bununla birlikte enflasyonist baskılar hafiflemiş olur.

Bunlar sermaye ithalinin bir ülkenin hızlı gelişmesindeki avantajlarını göstermektedir. Ancak iktisadi kalkınmanın finansmanının bu yolu pratikte aşılması güç sorunlara yol açar. Bu sorunlar sermaye ithalinin üç biçiminde ayrı ayrı ele alınacaktır. Sermaye ithalinin üç biçimi şunlardır: Bağışlar, borçlar ve doğrudan yatırımlar.

Bağışlar faiz yükü taşımamakla birlikte alıcı ülkeye getirilecek politik şartlar nedeniyle “kalkınmanın tüm seyrini olumsuz biçimde etkileyebilirler” (Kalecki, 1954 [1993], s.37).

Kalecki doğrudan yatırımların üç sakıncasını olduğunu belirtmektedir (Kalecki, 1954 [1993], s.37-38). Bunların ilki doğrudan yatırımların hammadde üretimi gibi ekonominin belli bazı sektörlerine yönlendirilecek olmasıdır. Belli sektörlerle ağırlık verecek yabancı yatırımlar ekonomik ve sosyal gelişmeyi bu yönler saptıracak ve ekonomiyi dengeli gelişimden uzaklaştıracaktır. İkinci olarak doğrudan yatırımları yapacak büyük çok uluslu şirketler politik etkinlik kazanabilecek ve ekonomik gelişmenin seyrine zarar verebilecektir. Son olarak, doğrudan yatırımlar yüksek kârlar sağlayabilir ve bu da yurtdışına yüksek oranda kâr payı transferlerine neden olabilir. Hatta yabancı yatırımların yol açacağı gelişmekte olan ülkeden dışarıya finansal akışlar, borç alındığında ortaya çıkabilecekler kadar fazla olabilir (Sawyer, 1985, s.220).

Ticari borçlanmalar ise bu tür sakıncalar taşımamakla birlikte, yüksek faiz oranı ve ödemeler dengesinde ortaya çıkabilecek sorunlar nedeniyle edinilmelerinde güçlük çıkabilmesi gibi dezavantajlara sahiptir. Bu tür borçlanma sorunlarının ortaya çıktığı

“1970’ler, Kalecki’nin 20 sene önce öne sürdüğü tezi doğrulayan pek çok örnekler sağlamıştır” (Dobrska, s.243).

Kalecki sermaye ithalinin doğurabileceği bu sorunlar karşısında, sermaye ithalinin, az gelişmiş ülkelere gelişmiş ülkelere sermaye ihracının önlenmesiyle kısmen ikame edilebileceğini belirtmektedir (Kalecki, 1954 [1993], s.38). Burada sadece görünür sermaye değil, çoğu zaman daha büyük bir öneme sahip olan transfer fiyatlaması (ihracat fiyatlarını düşük ve ithalat fiyatlarını büyük açıklamak) yoluyla yapılan gizli transferler de dikkate alınmalıdır.

Yukarıda kamu yatırımlarının borçlanma ile finanse edilmesi üzerinde durmuştuk. Şimdi bu yatırımların vergileri ile finanse edildiği durumu inceleyelim. Kamu yatırımlarının finansmanı için kullanılan toplam vergileri T ile gösterirsek, yatırım tasarruf eşitliği şu biçimde olur:

$$I = T + S \quad (4.3.5)$$

Eşitlikten de anlaşılacağı gibi vergiler verili bir yatırım düzeyi için gerekli tasarrufları azaltır. Ancak bu doğrudan reel ücretler üzerindeki baskının azalacağı anlamına gelmez. Eğer dolaylı ya da dolaysız vergiler düşük gelirli gruplar üzerinde uygulanırsa reel ücretlerin düşmesi anlamına gelecektir.

Ancak karların vergilendirilmesiyle kapitalistlerin tüketiminin azaltılması enflasyonist baskıların azaltılmasına yardımcı olacaktır. Elbette kapitalistlerin daha az tüketmesi daha fazla zorunlu tüketim malının açığa çıkması anlamına gelmeyecektir. Fakat kapitalistlerin tüketim mallarıyla ilgili sektörde istihdam ve dolayısıyla enflasyonist baskı azalacaktır. Dahası uzun vadede kaynakların temel endüstrilere (lüks mallar üretmeyen endüstrilere) yönlendirilmesi mümkün olacaktır. Ayrıca kapitalistlerin tüketiminin azalması ödemeler dengesi açısından da yararlı olacaktır. Çünkü ithal lüks mallara olan talep azalacaktır.

(4.3.5) eşitliğinde her iki taraftan kamu yatırımında kullanılan vergileri (T) çıkarırsak sol tarafta özel yatırımlar (I_{pr}) kalacaktır:

$$I_{pr} = S$$

(4.3.6)

Bundan çıkan sonuç eğer kamu yatırımları tamamen vergilendirmeyeyle finanse edilirse, yaratılacak tasarruf ve kârlar hiç kamu yatırımı olmadığı durumdaki gibi olacaktır: “Bu yolla gerçekte yalnızca kamu yatırımının yarattığı kârlar vergilendirilmiş olmaktadır” (Kalecki, 1954 [1993], s.42). Dolayısıyla kârların vergilendirilmesiyle elde edilecek daha yüksek gelirin eşlik ettiği kamu yatırımındaki artış, özel yatırım inisiyatifi üzerinde olumsuz bir etki yaratmayacaktır. Kalecki kârların vergilendirilmesinin “karma bir ekonomide iktisadi kalkınmanın finansmanı sorununun esas kısmını oluşturduğu” görüşündedir (Kalecki, 1972, s.152).

Böylece Kalecki iktisadi kalkınmanın finansmanı sorununun çözülmesinde yetersiz tarımsal üretimin radikal tarımsal reformlarla artırılmasının ve kârlarla lüks tüketimin vergilendirilmesinin birlikte ele alınması gerektiği sonucuna ulaşmaktadır.

Hızlı iktisadi kalkınma sürecinde yaşanan ana enflasyonist baskılar, üretim ilişkilerindeki temel orantısızlıkların sonucudur. Bu baskılar sadece finansal araçlarla önlenemezler. Sorunun çözümü tüm kalkınma sürecini kucaklayan iktisat politikalarına dayandırılmak zorundadır. (Kalecki, 1954 [1993], s.44)

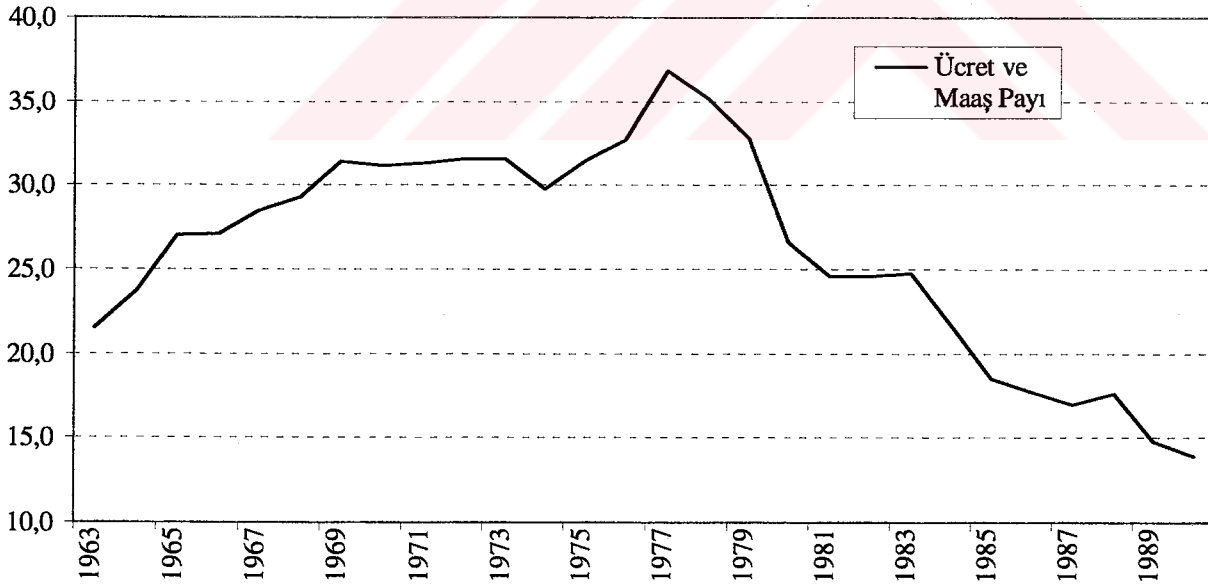
5. TÜRKİYE ÖRNEĞİ

5.1 Yoğunlaşma ve Mark-up Oranı İlişkisi

Bölüm 2.2'de açıklandığı gibi, Kalecki mark-up oranını tekelleşme derecesinin göstergesi olarak yorumlamakta ve tekelleşme derecesinin belirleyenleri arasında sermaye yoğunlaşmasına başat bir rol atfetmektedir. Mark-up oranının tekelleşme derecesini yansıttığına dair Kalecki'nin ileri sürdüğü bu argüman Erinç Yeldan tarafından Türkiye özelinde istatistiksel olarak kanıtlanmıştır. Yeldan mark-up'larla ilgili kurduğu ekonometrik modelde, başka değişkenlerin yanı sıra, yoğunlaşma oranıyla mark-up arasındaki ilişkiyi incelemiş ve güçlü bir pozitif ilişki bulmuştur (Yeldan, 2001, s.90).

5.2 Türkiye'de Fonksiyonel Gelir Dağılımı ve Dağılım Faktörleri

Türkiye'de milli gelirin fonksiyonel dağılımına bakıldığında ücret payının 1977'ye kadar neredeyse sürekli artma, bu tarihten sonra ise sürekli düşme eğiliminde olduğunu görüyoruz (Şekil 6). Bu bölümde bu gelişmenin nedenleri üzerinde durulacaktır.



Şekil 6. Türkiye'de Milli Gelir İçinde Ücret ve Maaşların Yüzde Payı

Kaynak: Güçlü, Sami ve Mahmut Bilen (1995), s.169

Kalecki'ye göre gelir dağılımını belirleyen faktörlerin neler olduğu bölüm 2.3'de açıklanmıştır. Bunlar tekelleşme derecesi, girdi maliyetlerinin birim ücret maliyetine oranı ve endüstriyel kompozisyondur. Bunlardan girdi maliyetlerinin, yurt içi enflasyonun görece düşük ve gelişmekte olan ülkelerde ithal girdi maliyetini büyük ölçüde etkileyen döviz kurunun sabit olduğu 60'lı yıllarda emek payı aleyhine etki etmediği düşünülebilir. 60'lı yıllarda enflasyon ortalaması %5'ti ve sabit bir döviz kuru politikası uygulanmaktaydı (Boratav, 1988, s.102-105). Ancak bu faktör 1970'den sonra emek payı aleyhine etkide bulunmuştur. Zira 70'li yıllarda enflasyon ortalaması %15'i aşmış ve 10 Ağustos 1970'teki yüksek devalüasyonun ardından görece esnek bir döviz kuru politikası uygulanmaya başlanmıştır (Boratav, s. 105).

Bu dönemde "milli hasılanın bileşimi sanayi lehine değişmiştir" (Boratav, s.105). Endüstriyel kompozisyonda katma değer ve ücretlerin görece yüksek olduğu sanayi sektörünün ağırlık kazanmasının, bu kompozisyonun emek payı lehine etkide bulunduğunu düşünmemize neden olmaktadır. Sanayileşmeye paralel olarak yoğunlaşmanın artmış olması, tekelleşme derecesini artırma yönünde etkide bulunurken, tekelleşme derecesi üzerinde negatif bir etkiye sahip olan sendikaların pazarlık gücü ise aşağıda ayrıca analiz edilecektir.

Şekil 6'da görüldüğü gibi, 70'li yılların başında milli gelirden emek payında önce duraklama ve sonra görece bir düşme yaşanmıştır. Bunun ardından, 70'lerdeki enflasyonist ortama rağmen, emek payında 75'ten itibaren hızlı bir artış olmuş ve 1977'de emek payı azami noktaya ulaşmıştır. Bundan sonra emek payında düşüş başlamış ve bu düşüş 1980'den itibaren hızlanmıştır.

Yukarıda belirtildiği gibi girdi maliyetlerinin birim ücretlere oranının emek payı üzerinde 60'larda pozitif, 70'lerde ise negatif etkide bulunmuş olması beklenir. Sanayinin bu dönemde milli gelir içinde sürekli artan ağırlığı nedeniyle endüstriyel kompozisyon faktörünün etkisi genelde pozitif olarak değerlendirilebilir. Sanayileşmeye paralel olarak yoğunlaşmanın artmış olmasının tekelleşme derecesi faktörünü artırma yönünde etkide bulunduğu düşünülebilir. Dolayısıyla yukarıda üzerinde durulan emek payındaki değişimler üzerinde, özellikle enflasyonist bir ortama rağmen 70'lerin ortalarındaki hızlı artışta, tekelleşme derecesini etkileyen diğer bir faktör olan sendikaların pazarlık gücündeki değişimlerin kritik bir role sahip olduğu anlaşılmaktadır.

1963 yılında kabul edilen sendika yasaları Türk sendikacılık tarihinde dönüm noktasını oluşturmaktadır:

Bu tarihten sonra sendikalaşma hızlanmış (toplam sendikal işçi sayısı 1960'da 282.967'den 1967'de 834.680'e ulaşmıştır), sendikal mücadele yoğunlaşmış ve emek anlaşmazlıkları ve grevler artmıştır. Sosyal çatışmalar sosyo-ekonomik gelişmelere bağlı olarak şiddetlenmiş ve işçi yığınları politize olmaya başlamıştır. (Baydar, 1998, s.9)

Güçlü ve Bilen (1995)'te de emek payındaki artışta 1963 yılından itibaren geçilen toplu iş sözleşmesi sisteminin uygulanmaya başlanmasının öncelikli etkisi olduğu vurgulanmaktadır (s.162). Ayrıca aynı yazarlar Kalecki'nin yüksek kar marjlarının yüksek ücret taleplerine yol açacağı görüşünü doğrulamaktadırlar: "Bu yıllarda sendikalar ve kamuoyunda, daha önceki dönemlerde kâr marjının yüksek olduğu yönündeki kanaatin hakim olması nedeniyle, ücret talepleri yüksek olmuştur" (s.162).

1970'lerin başında emek payındaki duraklama ve bunu izleyen gerileme ise büyük ölçüde, 15-16 Haziran 1970 işçi eylemlerini izleyen sıkı yönetimin ve 12 Mart 1971 askeri darbesinin sendikal etkinliği askıya almış olmasıyla açıklanabilir (Sönmez, 2001, s.173).

1970'lerin ortalarında emek payındaki hızlı yükseliş ise işçi sınıfının artan sendikal mücadelesine bağlanmalıdır: "Aşırı enflasyonu içeren yıllarda reel ücretlerin gerilemesi beklenen bir gelişme olmakla birlikte, Türkiye işçi sınıfının enflasyonun hızlandığı 1970'li yıllarda bu gerilemeye karşı oldukça etkili bir mücadele verdiği anlaşılmaktadır" (Boratav, 1988, s.117).

1980 sonrasında izlenen modelin "bölüşüm ilişkileri bakımından belirleyici özelliği genel olarak sermaye ile genel olarak emek, yani geniş anlamda burjuvazi ile emekçi sınıflar arasındaki temel çelişkiyi sistemli olarak emek aleyhinde denetlemeye ve düzenlemeye kalkışması olmuştur." (Boratav, 1988, s.123)

12 Eylül 1980 askeri rejimi altında "anti-sendikal düzen tesis edilmiştir" (Sönmez, 2001, s.174). "1980 sonrası dönemde, Türk-İş dahil, tüm sendikaların gücü ve sosyal etkileri düşmüştür" (Baydar, 1998, s.13). Sonuç olarak, ücretliler kesiminin sendikal haklarına getirilen sınırlama, bu kesimin milli gelirdeki payının düşmesinde etkili olmuştur (Güçlü ve Bilen, s.165).

1980-89 arasındaki dönemde diğer dağılım faktörlerinde de emek payı aleyhine gelişmeler olmuştur. Reel ücretler gerilerken 1980’de yüksek oranlı bir devalüasyon yapılmıştır, reel döviz kuru yükselmiştir (Tablo 1). Bu gelişmenin bir dağılım faktörü olan birim ücret maliyeti karşısında girdi maliyetini yükseltmiş olması beklenir. Nitekim Yentürk (1997)’de ücretlerle döviz maliyeti arasında güçlü bir ters ilişki olduğu gösterilmektedir:

Türk imalat sanayinde ücretler dışındaki maliyetlere yansıyan en önemli unsur reel döviz kurudur. Girdi açısından ithalata bağlı olma olgusu böyle bir sonucu doğurmaktadır. Dolayısıyla (ücretlerle ücret dışı maliyetler arasındaki) trade-off genellikle ücretlerle dövizin maliyeti arasındadır denilebilir. Bir anlamda 1980 öncesi ve 1989 sonrasında değerli kur politikası ile yüksek ücretler arasında, 1980 ile 1989 arasında ise düşük ücretlerle devalüasyonlar arasında bir trade-off’tan söz etmek mümkündür. Sabit kur politikalarının uygulanmadığı 1989 sonrası dönemde yabancı sermaye girişi dövizin maliyetinin düşürülmesinin tek yöntemidir. (Yentürk, 1997, s.30)

Aşağıdaki tabloda reel döviz kurları gösterilmektedir:

Tablo 1
Reel Döviz Kurları

	1977	1980	1983	1986	1987	1988	1989	1990
RDK*	98,2	111,7	153,6	168,0	162,8	169,7	154,6	134,4

Kaynak: Boratav, Korkut (1995), “İktisat Tarihi (1981-1994)”, Sina Akşin, Bülent Tanör, Korkut Boratav, **Türkiye Tarihi 5: Bugünkü Türkiye (1980-1995)**, Cem Yayınevi, İstanbul, s.204

* RDK, bir döviz sepetinin TL cinsinden reel fiyatı olarak tanımlanıyor; dolayısıyla RDK’deki pozitif değişimler reel devalüasyon, negatif değişimler TL’nin reel değerlenmesi anlamına gelmektedir.

Tablo 1980-89 arasında yüksek oranlı bir reel devalüasyona işaret etmektedir. Reel döviz kuru 1980’den 1990’a 42,9 puan artmıştır. Bu artış birim ücret karşısında ithalata bağlı olan girdi maliyetinin oldukça yükseldiğine işaret etmektedir ki girdi maliyeti artışı, Kalecki’nin gelir dağılımını emek aleyhine bozduğuna işaret ettiği bir faktördür.

Endüstriyel kompozisyonda ise yine emek aleyhine bir değişim gözlenmektedir. Bölüm 2.3’de üzerinde durulduğu gibi, endüstriyel kompozisyonda daha yüksek ücret ödeyen imalat sektöründen ücretlerin çok düşük olduğu hizmet sektörüne doğru kayış yaşanması gelir dağılımını emek aleyhine bozan bir faktördür. 1980 sonrasında ise bu yönde bir gelişme yaşanmış, imalat sektöründe sabit sermaye birikimi yavaşlarken, hizmet sektöründe adeta patlama yaşanmıştır. Tablo 2 ve Tablo 3 bunu göstermektedir.

Tablo 2

**Gayri Safi Toplam Sabit Sermaye Birikiminin Sektörler Arası Dağılımı,
Sabit (1977) Fiyatlarla, 1977=100**

	1981	1984	1988	1989	1990	1991	1992
İmalat	77,1	64,3	53,0	48,4	75,4	75,9	77,15
Hizmet	71,1	86,2	206,5	212,1	222,0	215,3	225,3

Kaynak: Boratav, Korkut (1995), "İktisat Tarihi (1981-1994)", Sina Akşin, Bülent Tanör, Korkut Boratav,
Türkiye Tarihi 5: Bugünkü Türkiye (1980-1995), Cem Yayınevi, İstanbul, s.191

Tablo 3

**Sektörlerin Gayri Safi Sabit Sermaye Birikimi (GSSB)'nden Payları,
Yüzdeler, 1977-1992**

	1977	1981	1984	1989	1992
GSSB	100	100	100	100	100
İmalat	32,2	30,0	25,2	12,9	17,7
Hizmet	23,7	20,7	23,8	44,3	40,9

Kaynak: Boratav, Korkut (1995), "İktisat Tarihi (1981-1994)", Sina Akşin, Bülent Tanör, Korkut Boratav,
Türkiye Tarihi 5: Bugünkü Türkiye (1980-1995), Cem Yayınevi, İstanbul, s.192

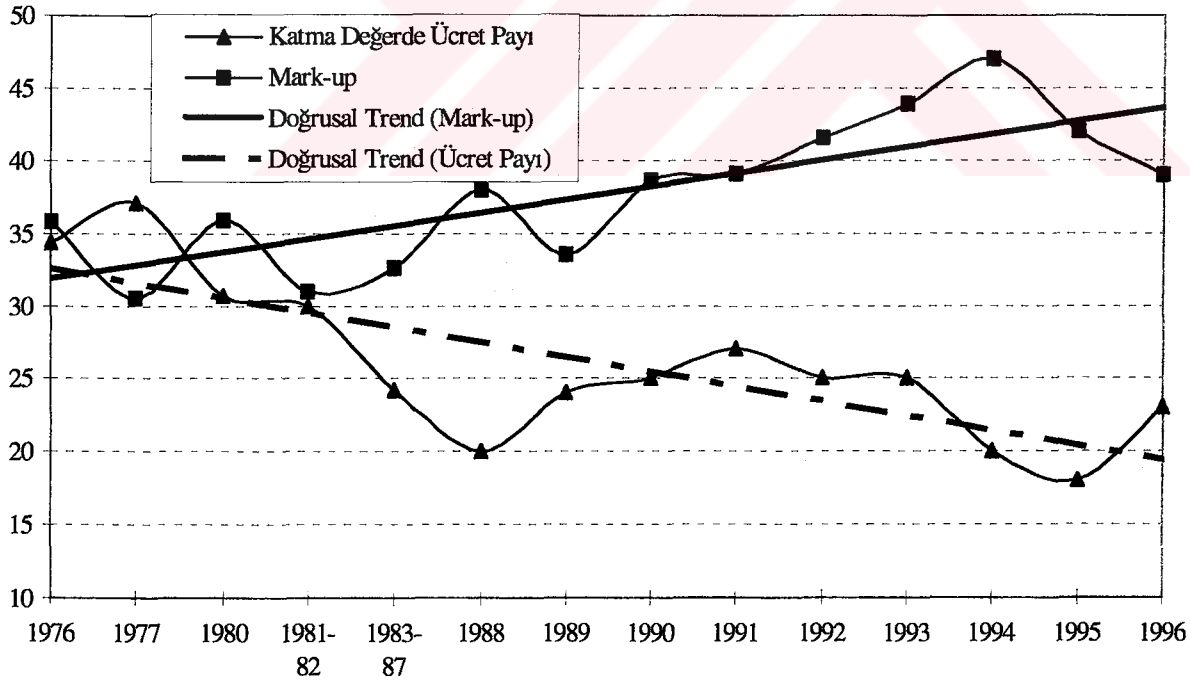
Diğer bir dağılım faktörü olan tekelleşme derecesinde (mark-up'la ifade edilmektedir) ise 1980 sonrasında önemli artışlar yaşanırken ücretlerin katma değer içindeki payının azaldığı, ayrıca ele alınan dönemde mark-up oranlarının genel olarak artma ve ücret paylarının genel olarak azalma eğiliminde olduğu gözlenmektedir (Tablo 4 ve Şekil 7).

Tablo 4
Özel İmalat Sanayi Sektöründe Ücretlerin Katma Değerdeki Payları ve
Mark-Up Oranları

	1976	1977	1980	1981-82	1983-87	1988	1989	1990	1991	1992	1993	1994	1995	1996
W/Y*	34,3	37,1	30,7	30,0	24,2	20,0	24,0	25,0	27,0	25,0	25,0	20,0	18,0	23,0
Mark-up	35,8	30,5	35,9	31,0	32,6	38,0	33,5	38,6	39,1	41,5	43,9	47,0	42,0	39,0

Kaynaklar: Yeldan, Erinç (1999), "Küreselleşme Sürecinde Türkiye Ekonomisinde Üretim, Birikim ve Bölüşüm İlişkilerine Toplu Bir Bakış", *Petrol-İş Sendikası 97-99 Yıllığı*, İstanbul, s.275; Boratav, Korkut (1995), "İktisat Tarihi (1981-1994)", Sina Akşin, Bülent Tanör, Korkut Boratav, *Türkiye Tarihi 5: Bugünkü Türkiye (1980-1995)*, Cem Yayınevi, İstanbul, s.175.

* W/Y: Ücret Maliyetleri/İmalat Sanayi Katma Değeri (%)



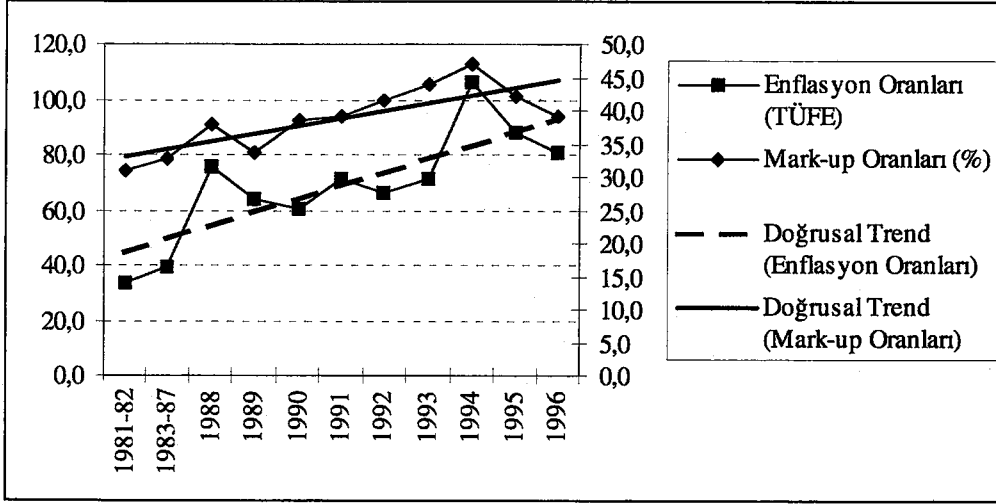
Şekil 7. Özel İmalat Sektöründe Mark-Up'lar ile Katma Değerde Ücret Payları ve Trendleri

Ücretlerin katma değerdeki payında 1989'dan sonra görece bir düzelme görülmektedir. Bunda birkaç faktör etkili olmuştur. Bunlardan en önemlisi 1989 yılında yaygınlık kazanan işçi eylemleri sonucu, hükümetle işçi sendikaları arasında imzalanan protokolle ücretlerde hissedilir bir iyileşme sağlanması olmuştur (Güçlü ve Bilen, s.165). İkinci faktör ise Tablo 1'den görüldüğü gibi bu sene reel döviz kurunun düşmesi yani TL'nin reel değerlenmesidir ki bunun bir dağılım faktörü olduğuna yukarıda değinilmişti. 1989'da sermaye hareketlerinin serbestleştirilmesinden sonra Türkiye'ye giren spekülasyon sermaye, TL'nin yabancı paralar karşısında reel olarak değer kazanmasına neden olmuştur. "Kamu kesiminde yabancı sermaye girişine dayalı olarak edinilen fonlar nedeniyle ücretlerin artırılabilmesinin yanı sıra, özel kesimde aynı fonların TL'yi değerlendirmesi sonucu girdi maliyetleri düşmüş ve ücretler artırılabilmiştir" (Yentürk, 1997, s.32). Bir diğer faktör ise yine konjonktürelidir: "İki referandum yenilgisi ile büyük bir seçim hezimetinin üst üste binmesi, ANAP'ı popülizme gönülsüzce de olsa dönmeye zorladı" (Sönmez, 2001, s.176).

Ne var ki ücret payındaki artışın devam etmediği de görülmektedir. Katma değerdeki ücret payında 1991'de ulaşılan tepe noktasından sonra düşüş yaşanmıştır. Bu olguda yine sendikal güçteki değişimin başat bir rolü olmuştur.

Özel sektörde işten çıkarma ve sendikasılaştırma ve iş yasalarının uygulanmayacağı istihdam biçimleri yaygınlaştı. Sendikal harekette gözlenen canlanma iki yıl içinde işsizlik tehdidinin katkısı ile durakladı; hatta özel sektörde sendikalaşma oranları geriledi. 1993 yılında gelindiğinde sendikal hareketin gücü ve etkisi ciddi biçimde aşınmış oldu. (Sönmez, 2001, s.176)

Şekil 7'de görüldüğü gibi firmalar 1991'den itibaren mark-up oranlarını görece hızlı yükselterek, artan ücret paylarını büyük ölçüde fiyatlara yansıtmışlardır. Mark-up'lardaki artma eğiliminin aynı zamanda enflasyonu artırıcı etkisi gelişmekte olan ülkeler bağlamında bölüm 4.3'de vurgulanmıştır. Türkiye'de de mark-up'lardaki artışla enflasyon oranlarındaki artışın paralelliği bu argümanı desteklemektedir (Şekil 8).



Şekil 8. Enflasyon ile Mark-up Oranları ve Trendleri

(Sol eksen enflasyon oranlarını, sağ eksen mark-up oranlarını göstermektedir.)

Kaynak: Yeldan, Erinç (1999), "Küreselleşme Sürecinde Türkiye Ekonomisinde Üretim, Birikim ve Bölüşüm İlişkilerine Toplu Bir Bakış", **Petrol-İş Sendikası 97-99 Yılı**, İstanbul, s.275

Kalecki'nin mark-up oranlarının tekelleşme derecesinin ifadesi olduğu görüşünü Boratav da desteklemektedir: "Kâr haddinde uzun dönemli yükselme eğiliminin sanayinin tekelleşme derecesindeki artışla bağlantılı olması da düşünülmelidir" (Boratav, 1995, s.176). Mark-up oranlarıyla ifade edilen tekelleşme derecesindeki artışın, işçi sendikalarının gücünün zayıflamasının yanı sıra, sermaye yoğunlaşmasından da güçlü biçimde etkilendiği bölüm 5.1'de açıklanmıştır. Bu bağlamda 1980 sonrasında büyük ölçekli işletmeleri bünyelerinde toplayan büyük holdinglerin ekonomideki ağırlıkları artmıştır:

1980'i izleyen yıllar, burjuvazinin katmanları arasındaki güç dengesini ve bölüşüm ilişkilerini kökten değiştirmiştir. Kaynaklarını farklı alanlara dağıtmış olan büyük holdingler, bu dönüşümlere uyum sağlayabilmişler; sanayiden turizme, konuta, finansa; iç pazardan ihracata; yatırımdan ticarete yönelerek yeni koşulları lehlerine dönüştürebilmişlerdir. Buna karşılık uzmanlaşmış küçük orta sanayici, ağırlaşan koşullarda gelişen yeni faaliyet alanları karşısında handikaplı kalmış; ağır finansmanın maliyeti altında ezilmiş; bir çoğu tasfiyeye uğramıştır. (Boratav, 1995, s.185)

5.3 Türkiye’de Büyüme Rejimi

Emek payının görece yüksek olduğu 1980 öncesiyle, bu payda önemli düşüşlerin yaşandığı 80 sonrası büyüme ve birikim bakımından karşılaştırdığımızda olumsuz gelişmeler olduğunu görmekteyiz (Tablo 5). Birikimin ise büyük ölçüde hizmet sektöründe gerçekleştiği, imalat sektöründe ise zayıf olduğu üzerinde önceki bölümde durulmuştu. Ayrıca kamu yatırımındaki düşüş ise çarpıcıdır. Kamu yatırımındaki büyük düşüşün özel yatırımlardaki artışla telafi edilemediği de görülmektedir.

Tablo 5
Çıktı ve Sermaye Oluşumunda Yıllık Ortalama Değişimler

	1963-79	1980-99
Reel GSMH	5,1	4,2
Reel Özel Sabit Yatırım	7,0	6,1
Reel Kamu Yatırımı	9,7	1,6

Kaynak: İsmihan, Mustafa, Kıvılcım Metin-Özcan ve Aysıt Tansel (2002), “Macroeconomic Instability, Capital Accumulation and Growth: The Case of Turkey 1963-1999”, **ERC Working Paper in Economics 02/04**, METU, Ankara, s.6

1980 sonrası dönemde istihdamda da önemli bir artış sağlanamamıştır: “1980-1993 döneminde imalat sanayinde istihdam artışı %50 olmuştur. Bu artış oldukça zayıf bir istihdam artışı olarak kabul edilebilir” (Yentürk, 1997, s.13).

Kalecki tasarrufun kaynağının kârlar olduğunu vurgular. 1980 sonrasında artan kâr marjlarıyla birlikte artan tasarruflar yatırıma ve dolayısıyla istihdama dönüşmemiştir. Bu tasarruflar daha çok spekülatif finansal araçlara yönelmişlerdir (Boratav ve Yeldan, 2001, s.3).

Reel ücretlerin büyük ölçüde düşürüldüğü ve milli gelirden emek payının azaldığı bu dönemde neo-klasik beklentilerin aksine istihdamda ve yatırımlarda düşük artışlar yaşanması Kaleckici çerçevede Türkiye’nin büyüme ve birikim rejimlerinin incelenmesini

gerektirmektedir. Aşağıda bu bağlamda yapılmış iki çalışma (Yentürk, 1997 ve Onaran, 2001) Kaleckici bir makroekonomik çerçeveyi kullanarak Türkiye'nin büyüme rejiminin stagnasyonist ve birikim rejiminin ücret çekişli olduğunu göstermişlerdir.

Yentürk (1997) öncelikle Türkiye'de 1980 yılından sonra yapısal uyum/stabilizasyon politikalarının uygulanmaya başlandığını, ancak gerek istihdam gerekse büyüme açısından beklenen sonuçların ortaya çıkmadığını saptamaktadır (s.4). Neo-klasik teoriye göre, gelişmekte olan ülkelerde yapısal uyum ve stabilizasyon politikaları ile birlikte düşürülen ücretlerin yeterince istihdam yaratmaması bu ülkenin emek piyasalarının katı olmasından kaynaklanmaktadır.

Ancak Yentürk imalat sanayi üzerine yaptığı araştırmanın sonucunun Türkiye'de emek piyasasının katı olmadığını gösterdiğini belirtmektedir (Tablo 6).

Tablo 6
İmalat Sanayinde Esneklik

	gr(w)	gr(emp)	gr(va)	gr(pr)	
1979-1983	-13,86	17,62	10,18	-6,32	esnek
1983-1988	-0,65	28,11	76,47	37,75	esnek
1988-1993	121,53	1,92	96,34	92,64	esnek

Kaynak: Yentürk, Nurhan (1997), **Türk İmalata Sanayiinde Ücretler, İstihdam ve Birikim**, Friedrich Ebert Stiftung, İstanbul, s.12

*gr(w): Ücretle çalışan başına yıllık ödemede büyüme, gr(emp): Ücretle çalışanların sayısındaki büyüme, gr(va): Katma değerdeki büyüme, gr(pr): Verimlilikteki büyüme.

Tablo 1'e göre, 1979-83 ve 1983-88 dönemlerinde ücretlerle istihdam ters yönde hareket etmektedir; dolayısıyla bu dönemlerde imalat sanayi esnektir. 1988-93 döneminde her iki değişken birlikte hareket etmekle birlikte, katma değer ve verimlilikteki yüksek artışlar istihdamın da artmasını olanaklı kılmıştır. Dolayısıyla katılıktan çok büyüme nedeniyle ücretler ve istihdamda eşanlı bir artıştan söz edilebilir. Tablo 6'dan çıkan sonuç piyasaların esnek olduğudur.

Neo-klasik teoride gelir dağılımında sermaye lehine deęişiklięin yatırım eğilimi artırması beklenirken ücretlerin sadece maliyet yönü üzerinde durulmaktadır. Oysa Kaleckici analiz tarafından vurgulanan ücretlerin talep yönü de önemlidir. Esneklik varken beklenen sonuçların elde edilmemesinin nedenleri arasında başlıca yapısal unsur “Türkiye’de stagnasyonist rejimin varlığıdır. Ücretlerin düşürülmesi esas olarak iç talebi kısarak yatırım kararlarını olumsuz etkilemektedir. Nitekim ücretlerin artış gösterdiği son yıllarda yatırımların da artış göstermesinin nedenlerinden en önemlisi budur” (Yentürk, 1997, s.17).

Onaran (2001)’de bölüm 3.2’de üzerinde durulan Marglin ve Bhaduri modeli açık ekonomide ele alınmakta ve emek piyasasının da modellenmesiyle geliştirilerek emek piyasasındaki gelişmelerin bölüşüm mücadelesine etkileri dikkate alınmaktadır.

Ulaşılan bulgular, güçlü bir ücret çekişli rejime işaret etmemekle birlikte, Türkiye birikim rejiminin kâr çekişli olmadığını açıkça göstermektedir (Onaran, s.27). Bu bulgu, iktisat politikası açısından, kapitalist bir ekonomide yüksek kâr marjı-düşük yatırım çatışmasının ücretlerin sonsuza kadar artırılması suretiyle çözülebileceği anlamına gelmez. Yatırımların artırılması bölüm 2.2’de açıklanan Kalecki’nin üzerinde durduğu başka bir çelişkiyi, bu defa aşırı birikimin kâr oranlarını düşürmeye başlaması sürecine neden olabilir. Bölüm 2.9’da Kalecki’nin bu nedenle özel yatırımların teşvikinin tam istihdam için uygun bir yol olmadığını vurguladığı belirtilmişti. Dolayısıyla rejimler arasında sürekli bir geçiş söz konusudur (Onaran, s.29).

Onaran Sarkar’ın şu sonucunu paylaşmaktadır: “Kapitalist bir ekonomide, büyüme ve dağılımda adaletin sağlanması tamamlayıcı olmayabilir. Dağılımda adalet kendi başına erdemli bir amaçtır. Eğer politika yapıcıları adil dağılım amacına sahiplerse, bu ayrıca vurgulanmalıdır” (Sarkar, 1993, s.69).

6. SONUÇ

Kalecki'nin geliştirdiği makro iktisadi çerçeve, kurduğu model, ulaştığı sonuçlar, tam istihdam ve az gelişmişlik sorununa yaklaşımı ve Kalecki'nin teorik çerçevesinden hareket eden neo-Kaleckici iktisatçıların modelleri incelendi ve onların teorik çerçevesine sadık kalınarak Türkiye örneği üzerinde duruldu.

Bu çalışma sonucunda Kalecki'nin oligopol yapının hakimiyetinde ve fazla kapasitenin varlığında fiyatlama, kâr, yatırım, büyüme, gelir dağılımı teorileri ortaya konmuş; ücretlerdeki artmanın kârları azaltacağı argümanına ileri süren Say yasası ile ücretleri düşürülmesinin istihdamı artıracakını öne süren neo-Klasik argümanın geçersizliği gösterilmiş ve Keynes'in ders kitaplarında kısa döneme hapsedilmiş olan efektif talep prensibini tüm boyutlarıyla geliştiren Kalecki'nin iktisat teorisindeki önemi açıklığa kavuşturulmuştur.

Günümüzde gelişmiş kapitalist ülkelerde büyük bir hızla süren birleşmeler ve satın almalarla oligopollerin etkisinin artması, pek çok sektörde fazla kapasitenin mevcudiyeti Kalecki'nin teorisinin önemini artırmaktadır.

Bizim ele aldığımız Türkiye örneğinde ise işsizlik, gelir dağılımında bozulma, yetersiz yatırım, enflasyon gibi sorunların anlaşılmasında Kaleckici analizin önemli olanaklar sunduğu gösterilmiştir. Düşen kamu yatırımları özel sektör yatırımlarıyla telafi edilmemiş, çalışanların milli gelirdeki paylarının ve satın alma güçlerinin düşmesi büyüme ve yatırımlar üzerinde olumsuz sonuçlar doğurmuştur. Bu da devletin efektif talep yaratma, üretken kapasiteyi ve istihdamı artırma yönündeki rolünün tekrar düşünülmesi ve bu doğrultuda iktisat politikaları üretilmesinin değerlendirilmesinin önemini ortaya koymaktadır.

Çalışmanın açılması, Kaleckici analizin Türkiye'de tarım, yatırımın finansmanı, vergilendirme gibi farklı alanlara uygulanması sorunların anlaşılmasına daha fazla katkı sağlayacaktır.

KAYNAKÇA

Kitaplar:

- Akyüz, Yılmaz (1977), **Sermaye Bölüşüm Büyüme**, Ankara Üniversitesi Siyasal Bilgiler Fakültesi Yayınları, Ankara
- Arestis, Philip (1996), "Kalecki's Role in Post Keynesian Economics: an Overview", John E. King (ed.), **An Alternative Macroeconomic Theory: The Kaleckian Model and Post-Keynesian Economics**, Kluwer Academic Publishers, Boston, 11-34
- Asimakopulos, Athanasios (1988), **Theories of Income Distribution**, Kluwer Academic Publishers, Boston
- Baran, P.A and P.M. Sweezy (1968), **Monopoly Capital**, Penguin Books, Middlesex
- Baydar, Oya (1998), **Trade Unions in Turkey**, Friedrich Ebert Stiftung, İstanbul
- Blecker, Robert (1999), "Kaleckian Macro Models for Open Economies", J. Deprez, J. Harvey (ed.), **Foundations of International Economics**, Routledge, London and New York, 116-149
- Boratav, Korkut (1988), **Türkiye İktisat Tarihi: 1908-1985**, Gerçek Yayınevi, İstanbul
- Boratav, Korkut (1995), "İktisat Tarihi (1981-1994)", Sina Akşin, Bülent Tanör, Korkut Boratav, **Türkiye Tarihi 5: Bugünkü Türkiye (1980-1995)**, Cem Yayınevi, İstanbul
- Branson, William H. (1995), **Makro İktisat Teorisi ve Politikası**, çev. İbrahim Kanyılmaz, Alfa Basım Yayım, İstanbul
- Dobrska, Zofia (1993), "M. Kalecki on the Developing Economies of the Third World", Jerzy Osiatynski (ed.), **Collected Works of Michal Kalecki: Developing Economies**, vol. 5, Clarendon Press, Oxford, 237-246
- Dutt, A. K. (1990), **Growth, Distribution and Uneven Development**, Cambridge University Press, Cambridge
- Glyn, A., A. Hughes, A. Lipietz and A. Singh (1990), "The Rise and fall of the Golden Age", Stephen A. Marglin and Juliet B. Schor (ed.), **The Golden Age of Capitalism**, Clarendon Press, Oxford, 39-125

- Ercan, Fuat (1995), "Gelişme Yazını: Eleştiriler ve Yeni Perspektifler", Tamer İşgüden, Fuat Ercan, Mehmet Türkay (der.), **Gelişme İktisadı**, Beta Basım Yayım Dağıtım AŞ, İstanbul, 298-428
- Feiwel, George R. (1975), **The Intellectual Capital of Michal Kalecki**, The University of Tennessee Press, Knoxville
- İşgüden, Tamer (1995), "Gelişme Kuramları", Tamer İşgüden, Fuat Ercan, Mehmet Türkay (der.), **Gelişme İktisadı**, Beta Basım Yayım Dağıtım AŞ, İstanbul, 140-166
- Kalecki, Michal (1944 [1999]), "Three Ways to Full Employment", Malcolm C. Sawyer (ed.), **The Legacy of Michal Kalecki**, vol.2, Edward Elgar, Cheltenham, 491-510
- Kalecki, Michal (1954), **Theory of Economic Dynamics**, George Allen and Unwin Ltd., London
- Kalecki, Michal (1954 [1993]), "The Problem of Financing Economic Development", Jerzy Osiatynski (ed.), **Collected Works of Michal Kalecki: Developing Economies**, vol. 5, Clarendon Press, Oxford, 23-45
- Kalecki, Michal (1960 [1993]), "Unemployment in Underdeveloped Countries", Jerzy Osiatynski (ed.), **Collected Works of Michal Kalecki: Developing Economies**, vol. 5, Clarendon Press, Oxford, 3-6
- Kalecki, Michal (1966 [1993]), "The Difference between Crucial Economic Problems of Developed and Underdeveloped Non-Socialist Economies", Jerzy Osiatynski (ed.), **Collected Works of Michal Kalecki: Developing Economies**, vol. 5, Clarendon Press, Oxford, 13-21
- Kalecki, Michal (1971), **Selected Essays on The Dynamics of the Capitalist Economy 1933-1970**, Cambridge University Press, Cambridge
- Kalecki, Michal (1972), **Selected Essays on The Economic Growth of the Socialist and the Mixed Economy**, Cambridge University Press, London
- Kalecki, Michal (1991), **Capitalism: Economic Dynamics**, **Collected Works**, vol. 2, J. Osiatynski (ed.), Clarendon Press, Oxford
- Lavoie, Marc (1992), **Foundations of Post-Keynesian Economic Analysis**, Edward Elgar, Aldershot
- Marglin A. Stephen and Amit Bhaduri (1990), "Profit Squeeze and Keynesian Theory", Stephen A. Marglin and Juliet B. Schor (ed.) **The Golden Age of Capitalism**, Clarendon Press, Oxford, 153-186
- Mott, Tracy and Edward Slattery (1994), "The Influence of Changes in Income Distribution on aggregate demand in a Kaleckian Model: Stagnation vs. Exhilaration Reconsidered", Paul Davidson and J.A. Kregel (ed.), **Employment, Growth and Finance**, Edward Elgar, Aldershot, 69-82

- Osiatynski, Jerzy (1993a), "Editor's Note", Jerzy Osiatynski (ed.), **Collected Works of Michal Kalecki: Developing Economies**, vol. 5, Clarendon Press, Oxford, xiii-xv
- Osiatynski, Jerzy (1993b), "Notes to 'Underdeveloped Countries'", Jerzy Osiatynski (ed.), **Collected Works of Michal Kalecki: Developing Economies**, vol. 5, Clarendon Press, Oxford, 177-199
- Parasız, İlker (1998), **Makro Ekonomi: Teori ve Politika**, Ezgi Kitabevi, Bursa
- Robinson, Joan (1993), "Introduction to M. Kalecki's Essays on Developing Economies", Jerzy Osiatynski (ed.), **Collected Works of Michal Kalecki: Developing Economies**, vol. 5, Clarendon Press, Oxford, 232-237
- Sawyer, C. Malcolm (1985), **The Economics of Michal Kalecki**, Macmillan Publishers Ltd., London
- Sawyer, C. Malcolm (1999b), **The Legacy of Michal Kalecki**, vol. 2, Edward Elgar, Cheltenham
- Sönmez, Mustafa (2001), **Gelir Uçurumu: Türkiye'de Gelirin Adaletsiz Bölüşümü**, OM Yayınevi, İstanbul
- Steindl, Josef (1952), **Maturity and Stagnation in American Capitalism**, Basil Blackwell, Oxford
- Taylor, Lance (1983), **Structuralist Macroeconomics**, Basic Books, New York
- Taylor, Lance (1991), **Income Distribution, Inflation and Growth: Lectures on Structuralist Macroeconomic Theory**, The MIT Press, Cambridge
- Tunca, Zafer (1999), **Makro İktisat**, Filiz Kitabevi, İstanbul
- Yeldan, Erinç (2001), **Küreselleşme Sürecinde Türkiye Ekonomisi**, İletişim Yay., İstanbul
- Yentürk, Nurhan (1997), **Türk İmalata Sanayiinde Ücretler, İstihdam ve Birikim**, Friedrich Ebert Stiftung, İstanbul

Sürekli Yayınlar:

- Asimakopulos, Athanasios (1975), “*A Kaleckian Theory of Income Distribution*”, **Canadian Journal of Economics**, vol.8, No.3, 313-33
- Bhaduri, A. and S. Marglin (1990), “*Unemployment and the Real Wage: the Economic Basis for Contesting Political Ideologies*”, **Cambridge Journal of Economics**, vol.14, 375-393
- Blecker, Robert (1989), “*International Competition, Income Distribution and Economic Growth*”, **Cambridge Journal of Economics**, vol.13, 395-412
- Bowles, S., D. Gordon and T.E. Weisskopf, (1986), “*Power and Profits: The Social Structure of Accumulation and the Profitability of the Postwar US Economy*”, **Review of Radical Political Economics**, Spring and Summer
- Brenner, Robert (1998), “*The Economics of Global Turbulence*”, **New Left Review** (Özel Sayı), No. 1/229, 1-265
- Dutt, A. K. (1984), “*Stagnation, Income Distribution, and Monopoly Power*”, **Cambridge Journal of Economics**, vol. 8, No. 1, 25-40
- FitzGerald, E.V.K.(1990), “*Kalecki on financing development: an approach to the macroeconomics of the semi-industrialised economy*”, **Cambridge Journal of Economics**, vol.14, 183-203
- Foster, Gladys Parker (1990), “*Keynes and Kalecki on Saving and Profit: Some Implications*”, **Journal of Economic Issues**, vol. 24, No. 2, 415-422
- Foster, John Bellamy (2002), “*Monopoly Capital and the New Globalization*”, **Monthly Review**, vol. 53, No. 8, 1-16
- Güçlü, Sami ve Mahmut Bilen (1995), “*1980 Sonrasında Gelir Dağılımında Meydana Gelen Değişmeler*”, **Yeni Türkiye Dergisi**, No.6, 160-171
- Harris, D.J. (1974), “*The Price Policy of Firms, the Level of Employment and Distribution of Income in the Short Run*”, **Australian Economic Papers**, vol.13, No. 22, 144-51
- Onaran, Özlem (2001), “*Yüksek Kârlar Toplumsal Meşruluğunu Nerden Alır?*”, **İktisat Dergisi**, sayı 418-419, 22-30
- Rowthorn, R. E. (1982), “*Demand, Real Wages and Economic Growth*”, **Studi Economici**, No. 18, 3-53
- Sachs, Ignacy (1977), “*Kalecki and Development Planning*”, **Oxford Bulletin of Economics and Statistics**, vol. 39, No.1, 47-56
- Sarkar, Prabirjit (1993), “*Distribution and Growth: A Critical Note on “Stagnationism”*”, **Review of Radical Political Economics**, vol.25, No.1, 62-70

Sawyer, C. Malcolm (1999a), "*The Kaleckian Analysis and the New Millennium*", **Review of Political Economy**, July 1999

Steindl, Josef (1979), "*Stagnation Theory and Stagnation Policy*", **Cambridge Journal of Economics**, vol.3, 1-14

Taylor, Lance (1985), "*A Stagnationist Model of Economic Growth*", **Cambridge Journal of Economics**, vol.9, No. 4, 383-403

Trigg, Andrew B. (1994), "*On the Relationship between Kalecki and the Kaleckians*", **Journal of Post Keynesian Economics**, Vol. 17, No.1, 91-109

Yeldan, Erinç (1999), "*Küreselleşme Sürecinde Türkiye Ekonomisinde Üretim, Birikim ve Bölüşüm İlişkilerine Toplu Bir Bakış*", **97-99 Yılığ**, Petrol-İş Sendikası, İstanbul, 271-293



Internetten Alınan Yayınlar:

- Boratav, Korkut ve Eriç Yeldan (2001), “*Turkey, 1980-2000: Financial Liberalization, Macroeconomic (In)-Stability, and Patterns of Distribution*”,
<http://www.bilkent.edu.tr/~yeldane>
- Chilosi, Alberto (2001), “*Kalecki’s Theory of Income Determination and Modern Macroeconomics*”, <http://www-dse.ec.unipi.it/chilosi/UNPUBLISHED.html>
- Setterfield, Mark (2001), “*Neo-Kaleckian Growth Dynamics and the State of Long-Run Expectations: Wage- versus Profit-Led Growth Reconsidered*”, Department of Economics, Trinity College, Hartford, August 2001,
[growthbook2.ec.unipi.it/papersProceedings/ setterfield_proofs.pdf](http://growthbook2.ec.unipi.it/papersProceedings/setterfield_proofs.pdf)



Çalışma Raporları:

İsmihan, Mustafa, Kıvılcım Metin-Özcan ve Aysıt Tansel (2002), “*Macroeconomic Instability, Capital Accumulation and Growth: The Case of Turkey 1963-1999*”, **ERC Working Paper in Economics 02/04**, METU, Ankara

Stockhammer, Engelbert (1999), “*Robinsonian and Kaleckian Growth. An update on post-Keynesian growth theories*”, **Working paper of the Department of Economics of the Vienna University of Economics and Business Administration No.67**

