

MARMARA ÜNİVERSİTESİ  
GÜZEL SANATLAR ENSTİTÜSÜ  
SERAMİK VE CAM ANASANAT DALI  
ARTİSTİK SERAMİK SANAT DALI

74077

TÜTÜNÜN İNSAN SAĞLIĞI ÜZERİNDEKİ ETKİLERİNİN  
SERAMİK DİLİ İLE YORUMU

YÜKSEK LİSANS TEZİ

ERGÜN ARDA

T 74077

T.C. YÜKSEKÖĞRETİM KURULU  
DOKÜMANTASYON MERKEZİ

İSTANBUL 1998

MARMARA ÜNİVERSİTESİ  
GÜZEL SANATLAR ENSTİTÜSÜ  
SERAMİK VE CAM ANASANAT DALI  
ARTİSTİK SANAT DALI

TÜTÜNÜN İNSAN SAĞLIĞI ÜZERİNDEKİ ETKİLERİNİN  
SERAMİK DİLİ İLE YORUMU

YÜKSEK LİSANS TEZİ

ERGÜN ARDA

DANIŞMAN  
Prof. GÜNGÖR GÜNER

İSTANBUL 1988

## İÇİNDEKİLER

ÖNSÖZ.....	III
ÖZET.....	V
SUMMARY.....	VII
GİRİŞ.....	1
<b>1. BÖLÜM: TÜTÜN.....</b>	<b>2</b>
1.1. TÜTÜNÜN TANIMI.....	2
1.2. TÜTÜN İLE İLGİLİ UYGULANAN REJİMLER.....	4
1.3. TÜTÜN SUYU.....	12
1.4. TÜTÜN YASAKLAMA ÇABALARI VE BUGÜNKÜ DURUM.....	13
<b>2. BÖLÜM: SİGARA, PURO, PİPO, NARGİLE VE LÜLE.....</b>	<b>15</b>
2.1. SİGARA NEDİR?.....	15
2.1.1. Sigaranın Tarihsel Üretim Süreci.....	17
2.1.2. Sigaradaki "Nikot"ün.....	19
2.1.3. Tıbbi Sigaralar.....	20
2.2. PURO NEDİR? VE ÖZELLİĞİ.....	20
2.2.1. Puro'nun Keşfi.....	22
2.2.2. Türkiye'de Puro.....	22
2.2.3. Tıbbi Purolar.....	22
2.3. PİPO NEDİR?.....	23
2.3.1. Pipo'nun Tarihi.....	24
2.4. NARGİLE.....	25
2.5. TÜTÜN LÜLELERİ.....	27

<b>3. BÖLÜM: TÜTÜN İÇMENİN İNSAN VÜCUDUNA ETKİLERİ.....</b>	<b>29</b>
3.1. TÜTÜNÜN İNSAN SAĞLIĞINA FİZİKSEL ETKİLERİ ÜZERİNE KISA ALINTILAR.....	29
<b>4. BÖLÜM: DÜŞÜNSEL ALTYAPININ OLUŞUMU.....</b>	<b>32</b>
4.1. SİGARAYI İÇEREN BİR KAÇ ÇALIŞMA.....	32
4.2. ROBERT RUSTEMIER'İN SERAMİK HEYKEL ÇALIŞMALARI.....	35
4.3. MASK VE YÜZ.....	38
4.4. SİGARA YAKIŞIYOR MU?.....	42
4.5. DOKTOR ADAYLARININ ÇIPLAK PROTESTOSU.....	49
4.5. BİR ATELYE ÇALIŞMASI (WORK SHOP) VE UZANTISI.....	50
4.6. PERFORMANS SANATI VE DİLİ.....	52
4.7. PROJENİN SUNUMU.....	53
<b>SONUÇ.....</b>	<b>86</b>
<b>KAYNAKÇA.....</b>	<b>87</b>
<b>FOTOĞRAF DİZİNİ.....</b>	<b>88</b>
<b>ÖZGEÇMİŞ.....</b>	<b>89</b>

## ÖNSÖZ

1995 senesinde resim malzemeleri satan bir dükkanda satış elemanı olarak çalışırken, 35 yaşlarında genç bir erkek, bir kaç resim malzemesi almaya geldi. Bu kişinin davranışlarından ve konuşmasından anladığım kadarıyla almış olduğu uyuşturucunun etkilerini hala üzerinde taşıyordu ve peş peşe sigara içiyordu. Artık ifade biçimi olan resmi devam ettirebilmesinin koşulu tedavi yoluyla uyuşturucu ve sigaradan kurtulması olduğunu ve başkalarının yardımına ihtiyaç duyduğunu dile getirmesi, beni bu konuya iten en önerimli etken oldu.

Bu olaydan sonraki gözlemlerimde uyuşturucu, alkol ve sigara kullanımının fiziksel ve zihinsel deformasyonu hızlandıran, zaman kaybına, insan ilişkilerinin kısırlaşmasına ve kişisel üretimlerinin düşmesine hatta sıfırlanmasına vardığını görmek beni rahatsız etmeye başladı.

Bende sigara bağımlısı biri olarak bu kapsamın içinde idim. Sigara, alkol ve uyuşturucu konularını içeren bu tezi hazırlayıp kendi yorumumu sunmaya karar verdim. Ancak bu üç önemli başlık için yeterli çalışma sürecinin olmayacağını düşünerek, kullanımı daha yaygın olduğu için salt tütünü ele almaya karar verdim.

Çalışmam sırasında gösterdiği anlayıştan dolayı danışmanım Prof. GÜNGÖR GÜNER'e; jürimde olmayı kabul eden Yrd. Doç. H. ERSUN ÖZKEN'e; Fuat KÖTEK'e; Disiplinler Arası Genç Sanatçılar Derneğinden İNSEL İNAL'a; Darphane Müdürü YEŞİM YALMAN'a; KIVANÇ ARKAÇ'a; Gurur ERTEM'e; imkanları emekleri ile bu tezin hazırlanmasında emeği geçen SUNA GİCİLİ ve Ufuk TUNCEL'e; Marmara Üniversitesi Fotoğraf Bölümü öğrencisi ŞENOL ALTUN'a; yapıcı eleştirileri ile çalışmam sırasında bana güç veren Marmara Üniversitesi, Seramik Bölümü Araştırma Görevlisi NALAN DANÂBAŞ TUNCER'e, İSMET DOĞAN ve NADİ GÜLER'e; ayrıca hayatımın sıkıntılı şartlarında ve koşuşturmasında bu tezin hazırlanabilmesi için manevi desteğini elden bırakmayan ve performansın sunumunda bana eşlik eden AYTÜL HASALTUN'ateşekkürü bir borç bilirim.

## ÖZET

1492 yılında Kristof Kolomb'un Amerika'yı keşfetmesiyle beraber Amerika kıtasındaki yerlilerin tütün içtiğini görür. O tarihten itibaren ortalama 500 yıl içinde tütün tüm dünyaya yayılır.

Tütün kullanılırken sigara, puro, nargile ve lüle gibi biçimler ve yardımcı malzemelerle içilmiştir. Teknolojinin tütün kullanımına ve tüketimine yönelik gelişimi karşısında tütün mamullerine ulaşmak kolaylaşmış ve dünyada iyi bir pazar oluşturmuştur.

Tütün mamullerinin ambalajlarındaki şıklık, çekicilik ve her an her yerde bulunabilir olması tüketimini kolaylaştırmıştır.

Genellikle üçüncü dünya ülkelerinin siyasi ve ekonomik istikrarsızlığının kendi vatandaşlarına yansması, bu ülkelerde tütün tüketimini hızlandırmış ve sigara şirketleri için iyi bir pazara dönüşmüştür.

Tütünün insan sağlığına etkileri ve çevresine verdiği zarardan dolayı tarihinde sayısız yasaklamalara maruz kalmıştır. Ancak bağımlılık yaptığı için tütün kullanımı hiç bir zaman engellenememiştir.

Tütünün insan sağlığına etkilerinin bu çalışma kapsamında bakıldığında en önemli etkisi görülmüştür ki, insanın dış görüntüsüne ve zihnine yapmış olduğu deformasyondur.

Bu çalışmada, seramik sanatının geleneksel sürecinin oluşturduğu kaçınılmaz sonun biçimlerini reddederek, seramik sanatının kendi merkezinden fırlayan bir hareket ile bir "dil" arayışına girilmiştir.

Tütün konusu; seramik dili ile oluşturulan biçim, estetik kaygılarla ve performans sanatının kimliği ile yan yanalık sentezi içinde ortak bir "dil" çözümlemesi sonunda ritmi, hareketi ve boyutuyla yeni bir "dil" arayışının başlangıcına varılmıştır.

Bu "iş" in sunumunda Seramik Bölümü, Artistik öğrencisi olmama rağmen nesnel olarak "seramik iş yoktur; fakat seramik malzemenin hammaddesi olan kile nitelik kazandırarak artistik amaç için kullanmış ve artistik seramikte var olmamı desteklemiştir".

Süreç içerisinde, kullandığımız malzemenin adını taşımaktan ziyade "malzeme" ile beraber iç içe yaşamının ve söz konusu alış-verişin yaratıcılığını genişleteceğine ve boyutları aşmak için sınır kalmayacağını vurgulanmak istenmiştir.

## SUMMARY

As Colombus discovered the continent, people on the cruise met with tobacco products for the first time in their lives. The natives on the discovered Islands of Central America were all using tobacco products, on many different ways.

From the very first acquaintance up to present it has been around 500 years and people widely smoking tobacco products.

Smoking tobacco products come in various ways to human life such as, water pipes, cigars, tobacco pipes or etc.. As the technology developes globally, consuming tobacco products are becoming more easy to reach, buy and consume. Therefore the tobacco market has become the most demanding market of all times.

The obvious unstediness of third world countries has reflected the consequences upon their fellow citizens. By accelerating tobacco production and consumption, third world countries always remain as a "good market point" for tobacco cartels.

At the present time and in history, tobacco products encountered many prohibitions, just because of the damage that it gives to human structure. But oppose to this no-smoking campaigns, it has always been impossible to stop consuming and producing tobacco products because it is addictive.

For my opinion the main damage of smoking starts at the brain. It destroys the outlook, the deformation of human structure by beginning from the most important part of it.

By refusing the conclusion of traditional ceramic art and conception, my search is a search of a movement which spurts out from the center of the art itself.

This search of a new language or "testimony" is constructed upon the traditional ceramics but ends up on a different path by colliding with performing arts and aesthetic anxiety

By performing my "work"; although being a ceramics department student, there are no objective ceramic work as it is to be observed in traditional ways. The main frame of the work and the performance is to emphasize both mud and aesthetics comes together on ceramics realm but to express different form of expositions.

## GİRİŞ

Bu çalışmanın birinci bölümünde, tütünün keşfinden başlayarak günümüze uzanan tarihsel süreci kısaca yer almaktadır.

İkinci bölümde ise, tütünü kendi tarihi içindeki sürecinde, insanoğlunun nasıl şekillendirdiği ve hangi aletler ile kullandığı yer alır.

Üçüncü bölüm, tütünün insan sağlığı üzerindeki etkilerini tıbbi bir dil ile ele alıp, insan vücudunda sebep olan hastalıklara değinilmektedir.

Dördüncü bölüm önceki üç bölümün verileri ile beraber oluşturularak istanan düşünsel alt yapıyı destekler ve seramik sanatı ile performans sanatının ortak çalışması olan yeni bir dil arayışının başlangıcıdır.

## 1. BÖLÜM: TÜTÜN

### 1.1. TÜTÜNÜN TANIMI VE TARİHİ

Tütün, "Patlıcangillerden bir tarım bitkisi ve bunun bileşiminde nikotin bulunan ve kıyılıp cigara şeklinde veya pipoda yakılarak ciğerlere çekilen yapraktır."<sup>1</sup>

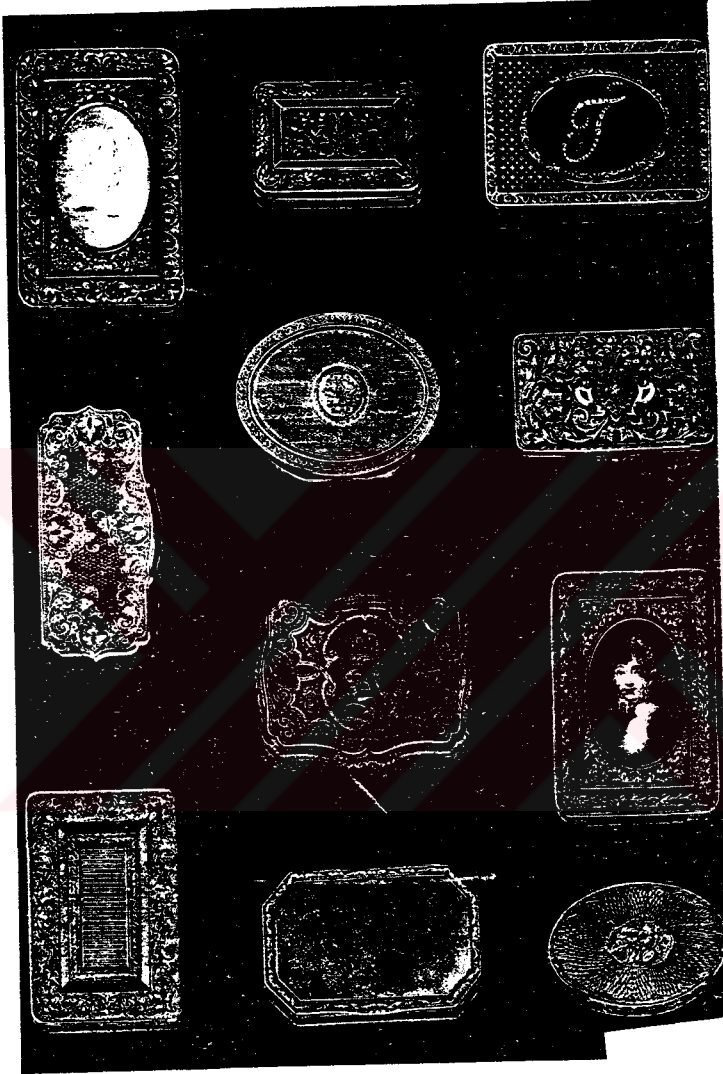
Tütünü bugün bildiğimiz modern kullanımın dışına taşıyıp ilk kullanımına bir örnek vermek isterim. "Venezüella yakınlarında, Antiller'e bağlı küçük bir ada olan Tobago'nun ilk yerlileri, kırmızı ya da erguvan rengi çiçekler açan güzel bir bitkinin yapraklarını kurutuyor ve dinsel törenlerde bu kurumuş yaprakları ateşe atarak çıkan dumanları içlerine çekiyorlardı"<sup>2</sup>

Bu tarihsel bilginin ardından Kristof Kolomb'un bu konuda yerini ve önemini vurgulamak gerekir. "Kolomb, 1492 yılında yanındakilerle Amerika kıtasında yerlilerin tütün içtiğini görmüşler; bu bitki ve tohumla Avrupa'ya 1558 yılında İspanya Kralı tarafından getirilmiş ve Fransa'ya da geçmiştir. İngiltere'ye 1586 yılında İngiltere'nin Amerika'daki Virginia Eyaleti valisi tarafından getirilip Kraliçe Elizabet'in sarayında gözde bir kişi olan İngiliz kaşifi, şair ve tarihçi Sir Valter Raleigh'ye takdim edilmiş ve onun nüfusuyla İngiliz sarayına girmiş ve revaç bulmuştur."<sup>3</sup>

<sup>1</sup> Türkçe Sözlük, Mehmet Ali Ağakay, Ankara, 1959, s.777.

<sup>2</sup> Larousse Gençlik Ansiklopedisi, Meydan, Safa Kılıçlıoğlu, İstanbul, 1979, C.10, s.1771.

<sup>3</sup> Türkiyemiz, Kültür ve Sanat Dergisi, "Tütün Lüleleri", Nedret Bayraktar, 1990, S.62, s.16.



18. ve 19. yüzyıllara ait  
altın Viyana sigara tabakaları.

Resim 1

Tütünün memleketimize girmesi 1601-1603 tarihine rastlar. Bu hususda naima tarihinde, Katip Çelebi'nin "Cihannüma ve Mizanülhak Fi ihtiyarılhak" adlı eserinde tamamlayıcı bilgiler mevcut. Böylece, Amerika'nın keşfinden 148-150 sene, tütünün Avrupa'da tanınmasından yaklaşık olarak 50 sene sonra memleketimizde de tütün kullanılmasına başlanmıştır.<sup>4</sup>

Osmanlı İmparatorluğu'nda Kanuni Sultan Süleyman'ın ölümünden sonra başlayan gerileme devrinin ilk senelerinde padişah 1. Ahmet'in saltanatı sırasında Venedik gemicileri, İngiliz, Hollandalı ve İspanyol tacirleri 16. yy.'ın ortasında evvela kahveyi ve bu yy.'ın nihayetine doğru da tütün içme adetini İstanbul'a getirdiler.

## 1.2. TÜTÜN İLE İLGİLİ UYGULANAN REJİMLER

Tütün tarımının memleketimizdeki başlangıcına dair kesin bir tarih mevcut değilse de tütün tohumlarının Rumeli taraflarından Avrupa'ya gidip-gelen bazı tüccarlar tarafından getirildiği tahmin olunmakta ve ilk tütün tarımının Yenice ve İskeçe dolaylarında yapıldığı anlaşılmaktadır. 1633 senesine kadar 31 senelik süre içinde tütün ithalatında, tarımında ve kullanılmasında belirli bir yasaklama olmamıştır. Yalnızca yabancı memleketlerden yapılan tütün ithalatında muayyen bir gümrük resmi alınmakla iktifa edilmiştir. Ancak tütün tiryakilerinin çoğalması karşısında bir kısım hocalar ve müftüler bu adetin Kur'an-ı Kerim'in hükümlerine aykırı düştüğü görüşünü savunarak buna karşı çıkmışlardır. Böylece padişah 1. Ahmet'in saltanat yıllarının sonuna doğru tütün içmenin yasaklanması hususunda ferman çıkarılmış ve bir kaç cezalandırma bu adeti tamamıyla kaldıramamıştır.

<sup>4</sup> Fol Dergisi, "Türkiye'de Tütün", 1995, İstanbul, S.1, s.12.

1. Ahmet'ten sonra padişah olan Sultan Mustafa ve 2. Osman (Genç Osman) devirlerinde, İmparatorluğun dış seferler ve iç karışıklıklarla geçen bu devresi içinde yasakların pek fazla bir etkisi olmamıştır. Ancak bilahare tahta geçen 4. Murat devresinde tütün içme yasağının şiddetle takip edildiği görülmektedir.

O zamanlar tütün lüle veya çubuklarla içildiği için yangınlara sebep olduğu söylene gelmiştir. Nitekim İstanbul'da Cibali'den başlayıp Saraçhanebaşı semtini de içine alan ve 3 gün 3 gece devam eden yangına tütün içerken uyuyup kalan bir tiryakinin lülesindeki ateşi dōşemeye düşürmesinin sebep olduğu rivayetinin padişaha duyurulması üzerine Müftü Hüseyin Efendi'den alınan bir fetva ile tütün içenlerin idamlarına hükmolunmuştur.

Hakikat halde 7 Ağustos 1633'de vuku bulan ve bütün şehirde 20.000 civarında evin yanmasıyla sonuçlanan bu yangın sarayda vaki doğumların tes'idi için şehirde tenvirat ve meşalelerle yapılan kutlamalar sırasında limanda bulunan bir gemide çıkan yangının şehre sirayetiyle meydana gelmiştir. Ruhun gaddar yapıda olan Sultan 4. Murat'ın bu konudaki icraatı çok şiddetli olmuş, bu arada yabancılara dahi hoş görülük edilmemiştir. Sefer halinde dahi tütün içerken yakalananları başlarını kestirmek, parçalanmış kol ve bacaklarını çadırların önüne attırmak suretiyle diğerlerine ceza örnekleri verilmek istenmiştir. Ancak bütün bu şiddet tedbirleri tütün içmeyi tamamıyla men edememiştir. Bu devrede tütün yerine enfiye (burun otu) kullanılmaya başlanmıştır. 1640 senesinde Sultan 4. Murat'ın ölümünden sonra padişah olan İbrahim zamanında, konulan bu cezalar kaldırılmadığı için enfiye kullanılması yaygın bir hal almıştır. Tahttan indirilen İbrahim'in yerine çocuk yaşında

padişah olan 4. Sultan Mehmet'in (Avcı Mehmet) saltanat devrinde bizzat sultanın da tütün içmesi dolayısıyla tütün içme yasağı 1646'da Şeyhülislam Bahayi Efendi'nin verdiği fetva ile bazı kayıtlarla kaldırılmıştır.



Resim 4

O zamanlar memleketimizde tarımı yapılmayan tömbekinin de İran ve İsfahan taraflarından gelen bazı tacirler ve hacılar tarafından evvela Bağdat ve Hicaz'a getirilip kullanılmaya başlandığı ve bilahare memleketin diğer kısımlarına ve bu arada İstanbul'da da nargilelerle içilmesi adetinin girdiği anlaşılmaktadır.

Tütün 1687 senesine kadar İstanbul'a serbestçe ithal edilir ve içilirdi. Bu devrede Sadrazam Köprülü Zade Fazıl Mustafa Paşa'nın da tesiriyle, tahttan indirilen 4. Mehmet'in yerine padişah olan Sultan 2. Süleyman'ın zamanında devlet işlerinde yapılan yeniliklere ilaveten hazine gelirini arttırmak üzere bazı tedbirler alınmıştır. Makedonya çevresinde büyük bir gelişme gösteren tütün üretimi Yenice ve Kırcaali'de yapılmakta ve oradan payıtahta getirilmekte idi. Bu tütünlerden Yenice Karacasu tütünlerinin okkasından 10 akçe, Kırcaali tütününün okkasından 8 akçe gümrük resmi alınması kararlaştırılmış ve bir senede ne miktar gelir sağlanacağıın tespiti için bu iş emaneten yaptırılmıştır.

Emaneten yaptırılan bu iş bilahare tütün imalatının serbest bırakılması üzerine satandan 12 akçe alandan 8 akçe (gümrük resmi harcı) resim alınması suretinde kararlaştırılmıştır. Bu vergi alma işi Padişah 2. Mustafa zamanında 1698'de 55 yük akçe (1 kuruş:10 para, 1 para: 3 akçe, 1 akçe 3 pul kuruş para birimi olmadan akçe kullanılıyordu. Akçe 6 kirat ağırlığında gümüş idi. 30.000 akçeye: 1 kise (kese) denirdi. Sonraları 50.000 ila 80.000 akçeye 1 kese denilmiştir) karşılığı ihale edilmiştir.

Tütün tarımı herkese açık olduğundan büyük ilgi görmüş, bunun için Trakya ve Anadolu yakasında geniş sahalar tütüne hasredilmiştir. Tütün üretimini bir düzene sokmak ve hazine gelirini arttırmak üzere Şurutu Duhan adlı bir nizamname hazırlanmıştır. Bu nizamname gümrük resmini, Yenice ve

Yenice Vardar ismi verilen tütünlerin okkasından 50'şer, Kırcaali denilen tütünlerin okkasından 40'ar ve diğer kaba tütünlerin okkasından 20'şer akçe çıkarmıştır. Ayrıca, tütün üreten ekicilerden de tütünlerin tarlada iken dönümünden 2.5 kuruş 12'şer para (duhanı dönüm resmi) adı altında bir vergi alınmasını getirmiştir. Bu nazamname Reji idaresinin kurulmasına kadar yürütülmüştür.

Memleketimizde üretilen tütünler akçesinin mahareti ve iklim, toprak şartlarının uygunluğu sebebiyle çok üstün kaliteli ve vasıflı olması dolayısıyla evvelce Avrupa'dan ithal edilen tütünlerin yerini almış, ithalat kendiliğinden durmuş, buna mukabil Türk tütünü ihracatı başlamıştır. Bu arada Rumeli yakasında bugünkü Arnavutluk ve Yugoslavya'yı da içine alan bölgede 13 tane, Anadolu'da Marmara, Ege bölgesi ve Ankara'yı da içine alan orta Anadolu çevresi ile Adana'ya kadar olan bölgede 11 tane, Arabistan olarak isimlendirilen bugünkü Suriye'yi kapsayan bölgede 6 tane tütün gümrüğü teşkilatı kurulmuştur.

Osmanlı İmparatorluğu'nun devrimci hükümdarı 2. Mahmut zamanında yeniçeriliğin ortadan kaldırılması ile ordunun bir düzene sokulması için 1826 senesinde "Asakiri Mansurevi Muhammediye"nin kurulmasında sarfoplunacak paranın temini için tütünden alınmakta olan vergilerde yeni bir sistem ile arttırma yapılmıştır. 1826'da duhanı dönüm resminin geliri 3.000 keseden ibaretken 6.000 keseye yani 3.000.000 kuruşa çıkarılmıştır. Ayrıca gümrük resmi olarak alınan rüsumu duhuliye (giriş gümrük resmi) rüsumu imrariye (çıkış gümrük resmi) uygulanmıştır.



Resim 5

Bu sırada Samsun, Bafra ve Trabzon havalisinde tütün üretimi henüz inkişaf etmemiş olduğundan buralarda tütün gümrüğü teşkilatı kurulmamıştır. Padişah Abdülmecid'in saltanatı devresi içinde 1840 senesinde dost memleketlerle ilk defa yapılan ticaret anlaşması ile tütünlerin tayin edilen ensafına göre takdir edilen okka fiyatının % 9'u Amediye (giriş) ve % 3'ü Reftiye (çıkış) gümrük resmi ismi altında alınmaya başlanmıştır. Bu gümrük tarifesi Samsun ve bu bölge tütünlerine de uygulanmıştır.”<sup>5</sup>

<sup>5</sup> Fol Dergisi, "Türkiye'de Tütün", 1995, İstanbul, S.1, s.12.



*Mahalle kahvesi*

### Resim 6

“Bu kayıtlamalar içinde ve Tekelin iznine bağılı olarak özel kesime sigara imali hakkı tanıdıysa da herhangi bir teşebbüsle karşılaşmadı. Sigara sanayi tamamen devlet kesiminde kurulup gelişti ve Adana, Bitlis, İstanbul (Cibali ve Maltepe), İzmir, Malatya ve Samsun’da sigara fabrikaları kuruldu. Zamanla bunların genişletilmesi eskiyen makinaların yenilenmesi cihetine gidilerek sigara yapımı kapasitesi 1972’de 40.000 tona yükseltildi.



Resim 7

Değişik bölgelerden elde edilen tütünlerin harmanlanması sonucu çeşitli isimler altında piyasaya sürülen filtreli ve filtresiz sigaralar zaman zaman değişmekle beraber 1972'de satılmakta olan sigaralar şunlardı: Asker, Bafra, Birinci, Boğaziçi, Çamlıca (filtreli ve mentollü), Diplomat (50 adet), Doğu, Efes (filtreli, uzun boy), Gelincik, Hisar (filtreli ve filtresiz), Kulüp, İkinci, Maltepe

(filtreli ve çift boyda), 27 Mayıs, Samsun (filtreli), Silahlı Kuvvetler (filtreli ve filtresiz), Sipahi, Üçüncü, Yaka, Yenice, Yeni Harman (filtreli ve filtresiz). Sigara tüketiminin devamlı olarak artış göstermesi (yılda kişi başına ortalama 10 gr.) ve tüketici sayısının yükselmesi sonucu birinci 5 yıllık plan döneminde üretimin yetersizliği kendini ciddi şekilde hissettirmeye başladı. Bunda, sigaranın sağlığa zararlı olduğu konusundaki iddalarında önemli rolü müşahade edildi. Bu etki altında filtreli sigaralara talep fazlalaştı; fakat bu cins sigaraların hazırlığı fabrikaların ihtiyaca cevap vermeyişi karşısında tüketimde hafif bir yavaşlama görüldü. Bu sebeplede ikinci ve üçüncü plan dönemlerinde yeni sigara fabrikalarının kurulmasına ve eski tesislerin yenilenmesine karar verildi.”<sup>6</sup>



Resim 8

### 1.3. TÛTÛN SUYU

“Tütün suyu, veteriner hekimlikte içinde nikotin bulunan tütün suyu ilaç olarak kullanılır. Tütün suyu sade suya karıştırılıp deriye sürülürse deri

<sup>6</sup> Fol Dergisi, Türkiye’de Tütün, 1995, İstanbul, S.1, s.16.

asalaklarını (pire, kene, uyuz böceği) öldürür; fakat çok zehirli olduğundan ihtiyatla kullanılması gerekir.”<sup>7</sup>

#### 1.4. TÛTÛN YASAKLAMA ÇABALARI VE BUGÛNKÛ DURUM

“Türkiye’ye tütün ilk defa 17.yy’ın ilk yarısında girdi (1605-1606). Tütün tohumu yabancı gemiler tarafında getirildi ve Yenice Vardar’da (Selanik) yetiştirildi. Fakat sağlığa zarar verdiği zarardan çok, dine aykırılığından dolayı içilmesi fetvalar ve emirlerle yasaklandı; 4. Murat devrinde konulan ve içinlerin idamına kadar giden bu yasak uzun süre devam etti. 1861’de Osmanlı Hükümeti tütün ithalini yasakladı. Fakat bu tarihlerde başlayan enflasyonun, başta tütün olmak üzere keyif verici maddelerin ithalinin serbest bırakılması ile düzeleceğine karar verildi ve 1862’de tütün ithali tekel altına alındı. Daha sonra yerli tütünün tüketilmesi imkanını sağlama gayesi ile ithal yine yasaklandı. 1874’de yurt içinde üretimi serbest, kıyılıp sigara haline getirilmesi tekel altındaydı. Sigara imal eden yerlerden sarfiyat resmi adı altında belirli bir vergi alınıyordu. 1880’de “Rusumu Sitte-Altı Vergi” alınıyordu. 1883’de Düyunu Ummuye Veridağıtı Muhassasa idaresine devredildi; 1884’de Müşterek-ül Menfa İnhisar-ı Dühan-ı Devlet-i Aliyye-i Osmaniye (Müşterek Menfaatli Osmanlı Tütünleri Tekeli) adlı bir yabancı şirkete verildi; bu şirket 1923’e kadar tekeli elinde tuttu.”<sup>8</sup>

26.11.1996 gün ve 22829 sayılı Resmi Gazetede yayımlanarak 7.11.1996 tarih ve 4207 sayılı “Tütün ve tütün mamullerinin zararlarından bunların alışkanlıklarını özendirici reklam, tanıtım ve teşvik kampanyalarından koruyucu tedbirlerin alınması amaçlanmıştır.”

<sup>7</sup> a.g. Ans.

<sup>8</sup> a.g. Ans.

"Radyo ve TV kuruluşlarına sigara ile ilgili eğitici programlar yapma zorunluluğunu hatırlatan RTÜK (Radyo Televizyon Üst Kurulu), diğer programlarda da "sigara görüntüleri"ne yer verilemeyeceğini açıkladı. Kuruldan yapılan yazılı açıklamada ayrıca Radyo ve Televizyonlardan şu yasaklara dikkat edilmesi istendi "Jenerikler içinde sigara içenlere veya sigara içimini özendirici görüntülere yer verilemeyeceği, sigaran içen kişileri gösteren veya sigara içmeyi özendiren görüntüleri olan müzik klipleri ile reklam spotlarının yayımlanamayacağı, program içinde sunucu veya konuşan sigara içerken görüntülenmesinden kaçınılması gerektiği, dizi ya da filmlerde sigara içimini doğal bir davranış olarak gösteren sahnelerden senaryo için çok zorunlu olmadıkça özellikle olumlu karakteri canlandıran kahramanları sigara içerken gösteren rollerden uzak durulması ve toplumda örnek alınan siyasetçi, sanatçı, sporcu, antrenör ve yöneticilerin sigara içen görüntülerinin ekrana yansıtılması" kurul Radyo ve Televizyonlara TBMM'de kabul edilen 4207 sayılı tütün mamüllerinin zararlarının önlenmesine dair uyarıda bulunan RTÜK TRT ile diğer özel Radyo ve Televizyon kuruluşlarına ayda en az 90 dakika tütün ve tütün mamülleri alışkanlığının zararları ile ilgili uyarıcı ve eğitici programlar yapma zorunlulukları olduğu hatırlattı."<sup>9</sup>

---

<sup>9</sup> Milliyet Gazetesi, 25.02.1997.

## 2. BÖLÜM: SİGARA, PURO, PİPO, NARGİLE VE LÜLE

### 2.1. SİGARA NEDİR?

“Sigara, ince kağıda silindir şeklinde sarılan kıyılmış tütün”dür.<sup>10</sup>

Bir başka tanım ise; “İnce kağıda silindir biçiminde sarılmış kıyılmış tütün, cigara”der.<sup>11</sup>

Bu iki tanım arasındaki tek fark bşirinde “cigara” kelimesinin olmasıdır şüphesiz, hepimiz sigaranın ne olduğunu biliyoruz. Ancak bugün sigaranın sözlük tanımı değil kişisel tanımları daha ön plana çıkmıştır.

“Sigara veya cigara orta Amerika yerlilerin dilinden” gelmedir.<sup>12</sup>

“İspanyollar cigora” demişlerdir.<sup>13</sup>

Bir başka tanım; “Sigara 4000’den fazla çeşitli maddelerin karışımıdır.”<sup>14</sup>

<sup>10</sup> Okyanus Ansiklopedik Sözlük, Cem Yayınları, C.8, s.1864.

<sup>11</sup> Temel Türkçe Sözlük, İnkılap Yayın Evi, İstanbul 1988, s.929.

<sup>12</sup> M. Larousse, Büy. Lug. ve Ans. C.11, s.307.

<sup>13</sup> gös.yer.

<sup>14</sup> Dr.Ayla Tür, “Sigaranın Sağlığa Etkileri ve Bırakma Yöntemler”, Logos Yayınları, 1995, s.99.

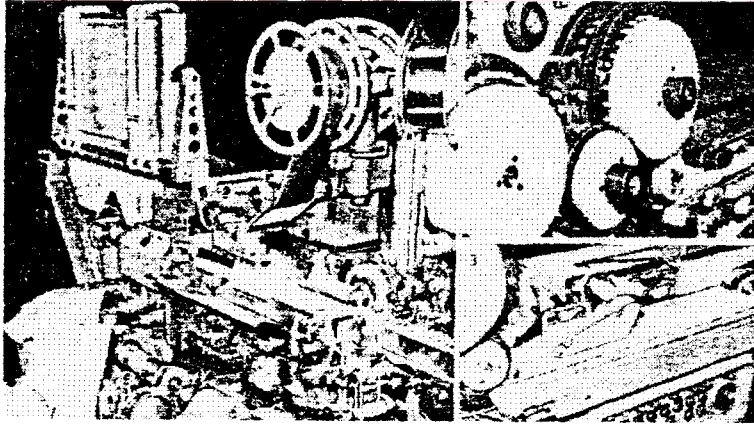


Resim 9

### 2.1.1. Sigaranın Tarihsel Üretim Süreci

"İlk sigara 1830'da ortaya çıktı."<sup>15</sup>

"Sigara başlangıçta elle sarılıyordu. 1861-1875 arasında ilk makineler yapıldı. Fransız Decoffle'nin sigara makinesi 1880'de Fransız tekel idaresince kabul edildi. Makinenin mucidi ve tekel idaresi makineyi daha da geliştirdiler. Bu makine tütünü ayrı bir yerde ince borulara tıka basa dolduruyor sonra kağıda sarılıyordu. Doğrudan doğruya kağıda sararak sigara yapan şimdiki makineler Alman ve Amerikan buluşudur (1880-1881). 1910-1912 arasında piyasaya sürülen sigara makineleri dakikada 600-800 kadar sigara sarılıyordu. 1927'de İngiltere'de imal edilen bir makine dakikada 1300-1600 sigaraya ulaşmıştır; sarım ve tütün doldurma şekli durmadan gelişmektedir. Tırtıl makinesiyle sıkıştırarak tutturma çok çekici bir usul olmasına rağmen büyük ustalık istemesi ve verimi sınırlaması yüzünden yerini kokusuz yanan çok az miktarda zamkla yapıştırma usulüne bıraktı. Kıyılmış bir tütünü bir tütün yaprağına sararak elde edilmiş bir sigaraya "kağıtsız sigara" denirdi.



Sigara üretimi: 1. paketlenme makinesi, 2. filitreleri sigaraya yapıştırma makinesi, 3. yapıştırma işlemi

Resim 10

<sup>15</sup> Safa Kılıçoğlu, Larousse Gençlik Ans. Meydan, İstanbul 1988, C.8, s.307.

Sigaralar tütün rengine göre siyah ve sarı diye ayrıldığı gibi içimine ve bu içimin revaçta olduğu ülkeye göre de Türk, İngiliz, Amerikan vb. sigarası gibi çeşitlere ayrılır. Bu ayırmda tütünün elde edildiği çoğu zaman göz önünde tutulmaz. Çünkü sigaraların yapıldığı tütün genellikle bir çok ülkenin tütünlerinin harmanlarıdır.



Sigara yapımı.

Resim 11

Sigaralar makinelerde 10'luk, 20'lik, 50'lik paketler halinde ambalajlanarak satışa çıkartılır. İlk paketleme makinelerinden biri 1905'de Fransız Boulet tarafından icat edilmişti. Günümüzde 120 paket sigara yapabilen makineler vardır.<sup>16</sup>

---

<sup>16</sup> a.g. Ans.

### 2.1.2. Sigaradaki "Nikot" in...

Nikot'in adı; "İspanyada Fransız elçisi Jean Nikot, tütünün bileşimindeki alkaloitin tedavi edici bazı özellikler taşıdığını fark ederek bu alkaloite kendi adını verdi. Hatta, migren ağrılarını geçirmesi için Catherine de Medicis'ye ilaç olarak tütün tozu gönderdi."<sup>17</sup>

"Nikotin, yüksek dozda alındığı zaman zehir etkisi yapan uyarıcı bir maddedir. Kalp atışını hızlandırır, atar damar basıncını (tansiyon) yükseltir ve insanın yorgunluğa karşı direncini kırar. Bir köpeğin diline damlatılan bir tek damla saf nikotin hayvanı bir kaç saniye içinde öldürmeğe yeterlidir. Neyseki insan vücudu nikotini, kısa sürede dışarı atar ve vücut'ta kalan doz hiç bir zaman kısa sürede öldürücü olamaz."<sup>18</sup>



Resim 12

<sup>17</sup> a.g. Ans. s.1771.

<sup>18</sup> a.g. Ans. s.392.

### 2.1.3. Tıbbi Sigaralar

"Tıbbi sigaralar, şifalı bitkilerin (tatula, güzel avra otu, okaliptüs) vb. elde kıyıldıktan veya havanda dövüldükten sonra ince kağıda sarılmasıyla yapılan sigaralar. (Solunum yolu hastalıklarında ağrı kesici olarak kullanılır)"<sup>19</sup>

### 2.2. PURO NEDİR? VE ÖZELLİĞİ

"Puro: "saf, halis, temiz" anlamında üzerine tütün yaprağı sarılarak yapılmış, içi yaprak tütün parçaları dolu, kalın ve uzun sigara.

Puro, üç ayrı parçadan meydana gelir:

1. Uzunlamasına kesilerek puronun boyunca konmuş yaprak tütün parçaları, Picadura adı verilen tütün kıymıkları veya oldukça büyük parçalar halinde kıyılmış tütünden meydana gelen iç ve dolguluk.

2. İçi saran ve damarları çıkarılmış yarım bir tütün yaprağından yapılmış iç sargı veya birinci sargı.

3. Birinci sargının çevresine sarmal biçimde dolanmış dış sargı veya yaldızlık adındaki ince, esnek ve özel bir biçimde kesilmiş bir yaprak.

---

<sup>19</sup> a.g.Ans. s.1771.

Purolar ya elde veya düzgün olmalarını sağlamak amacı ile ağaç kalıplar kullanılarak yapılır. Günümüzde bu iş genellikle makine ile yapılır. Başlangıçta yalnız dolgu kısmını yapmak için kullanılan makineler vardı. Daha sonraları bütün puro, makinelerde yapılmaya başlandı. Bu gün makineler eski puro işçilerinin yaptığı kadar düzgün purolar imal etmektedir.”<sup>20</sup>



Resim 13

<sup>20</sup> Meydan Larousse, C.10. s.193.

### 2.2.1. Puro'nun Keşfi

"Puro'nun doğum yeri Küba. 1492 yılında Kristoph Colomb Amerika ile birlikte Puro'yu keşfediyor ve Avrupalılarla tanıştıyor. Böylece Küba kıyılarında yerlilerin kullandığı Puro, tüm Avrupa'ya yayılıyor ve moda oluyor. Puro tütününün ana maddesi olan yaprakların yetişmesi için özel bir toprak gerekiyor. Dünyada puro yetiştirmeye en uygun toprak Küba'da. Bu kırmızı toprağın özelliği % 70-80 oranında nem barındırmasıdır."<sup>21</sup>

### 2.2.2. Türkiye'de Puro

"Türkiye'de silindir ve kesiti dört köşe olan purolar imal edilir. Bunların, genellikle önü kalın arka kısmı incedir. Puronun iç ve dış sargılarında kullanılan tütünler yalnız Pazar (Rize) bölgesinde yetişir. İç kısma konulan kıyılmış tütünde, çeşitli bölgelerde yetişen tütünlerin harmanlarıdır."<sup>22</sup>

### 2.2.3. Tıbbi Purolar

"Tıbbi purolar solunum hastalıklarının tedavisinde kullanılır ve bazı şifalı bitkilerden yapılır. Ayrıca bu bitkilere toz veya eriyik durumundaki bazı ilaçlarda eklenir. Hastalar tarafından içilen bu puroların içindeki yararlı maddeler, ısı etkisiyle gaz haline geçerek iyileştirici etkiler yapar."<sup>23</sup>

---

<sup>21</sup> a.g. Gazete.

<sup>22</sup> Meydan Larousse, C.10, 194.

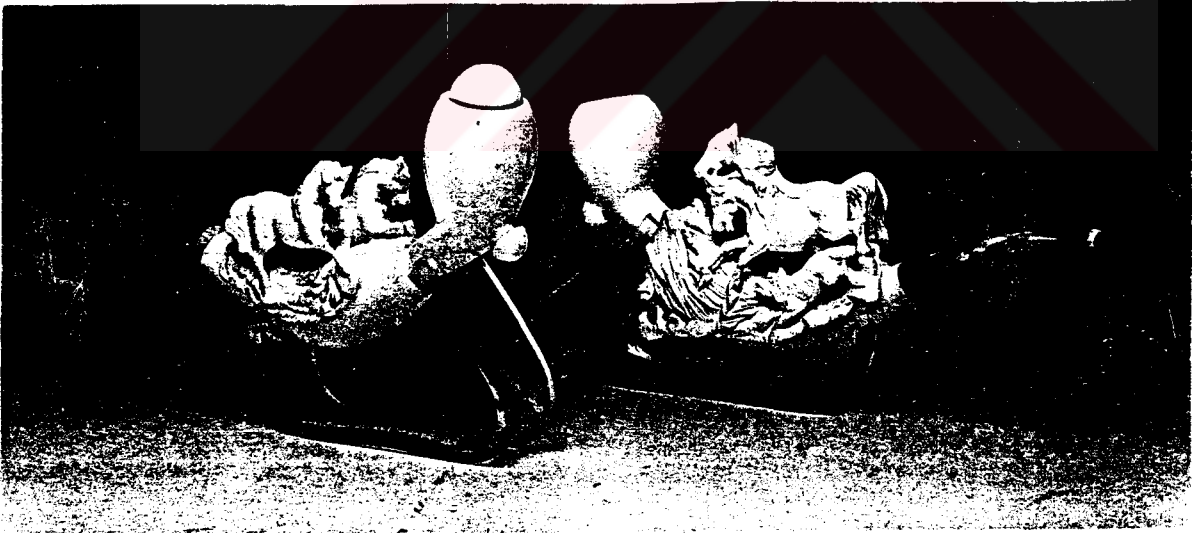
<sup>23</sup> a.g. Ans.

### 2.3. PİPO NEDİR?

Pipo: "Baş tarafındaki geniş kısmına tütün konularak içilen kısa saplı bir çeşit çubuk."<sup>24</sup>

"Pipa, kamış, boru; ucundaki lüle içine tütün konulan ve yakılarak dumanı çekilen çubuk biçimindeki tütün içme aracı."<sup>25</sup>

Lületaşı'ndan yapılan pipolar: "Avrupa ülkelerinde deniz köpüğü diye anılan lületaşı çok ince gözenekli bir dokuya, beyaz ve beyaza yakın tonlarda bir renge sahiptir. Çok kolay detaylı bir çalışmaya imkan veren bu yumuşak taş işlenip kurutulduktan sonra önemli oranda hafifler ve direnç kazanır. Bu özellikleri dolayısıyla dünyanın pipo yapımına en uygun malzemesi" dir.<sup>26</sup>



Resim 14

<sup>24</sup> Temel Türkçe Sözlük, İnkilap Yayınları, İstanbul 1988, s.664.

<sup>25</sup> Meydan Larousse, C.10, s.140.

<sup>26</sup> Lületaşı Müzesi, T.C. Eskişehir Valiliği Yayınları No:11, 1989, s.3.

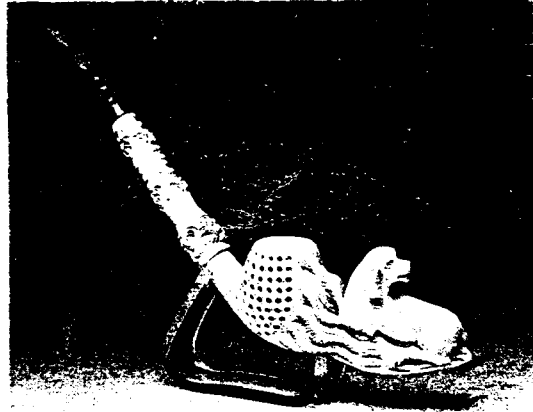
### 2.3.1. Pipo'nun Tarihi

"Pompei'deki fresklerden birinde görülen pipo tütün ortaya çıkışında çok önce bulunmuştur. Avrupa'da Keltlere mal edilen kil ve demirden yapılmış çok sayıda pipo ele geçmiştir. ABD'de pipolara rastlanmıştır. (Delaware). Bununla beraber pipo tütünün ortaya çıkışından daha sonra yaygınlaştı. Afrika'da çocaman taştan pipolar Doğu'da esrar çekilen zarif pipolar, İran'da ve Türkiye'de çubuklar ve nargileler, Avrupada da top lüleler yapıldı. Büyük Britanya ve Hollanda'da daha 1625'de pipo fabrikaları vardı.

Pipo yapımında çok çeşitli maddeler kullanılmıştır. Fırınlanmış kilden yapılan toprak lülelerin Fransa'da başlıca yapım merkezleri Givet, Saintomer, Marsilya ve Nimes şehirleridir. Çubuk ve nargilede pişmiş topraktan yapılırdı. Orta Avrupa ve Alsace'ta günümüzde de yaygın olan porselen pipo Avusturyalı Jacop Vilarus tarafından bulunmuştu. Anadolu'da bulunan magnezit lületaşından pipolar yapmaya yarar. Bunların ağzında genellikle kehribardan halkalar bulunurdu. Yanmış magnez de katran ağacından pipoların yapımında kullanılmıştır. Kurşuni, fildişi, kehribar, cam, gümüş, mısır sapından yapılmış pipolarda vardır. Fakat pipo yapımında en çok kullanılan madde ağaç, özellikle Akdeniz bölgesinden ve daha çok Cazayir ve Konstantin'den getirilen Ak funda köküdür.

Pipo imalinde yapılması gereken başlıca işlemler şunlardır: Çaplama, taslağını çıkarma ve delme, potayı oyma, rendeleme, frezeden geçirme, sapı delme ve en sonunda başı rendeleme. Pipo boyalı veya boyasızdır, cilalanır, parlatılır, markalanır ve halka geçirilir. Saint Claude (Jüra) Ak funda köklerinden pipoların yapıldığı dünyaca ünlü bir şehirdir." <sup>27</sup>

<sup>27</sup> Meydan Larousse, C. 10, s.140.



Resim 15

“Pipo ve puro içiminin sigara içimine göre oral kalite kanser oluşumunda daha fazla etki göstermesi, bunların daha uzun süre ağızda tutulması ve dumanın ağız içi ile daha fazla temas etmesi ile açıklanabilir. Pipo içimi özellikle alt dudak kanserlerinin gelişiminde daha fazla etkilidir. Bu bölge tütün katranına devamlı maruzdur. Bukkal mukoza da kolayca pipo dumanından etkilenir. Pipo'nun dudak üzerine devamlı baskısı, mukozal beslenmeyi devamlı bozduğu gibi sürekli kalışının termik etkisi de vardır. Yanan sigaradaki yanma ısı 550-600°C olup aşırı emilmeye yaklaşık 200-250°C daha artar. Pipo'da bu ısı 400-500°C olup 650°C ye dek çıkabilir.”<sup>28</sup>

#### 2.4. NARGİLE

“Nargil'den nargile, tömbeki adlı bir cins tütünün sudan geçirilerek içilmesini sağlayan araç.”<sup>29</sup>

<sup>28</sup> Dr. Ayla Tür, “Sigaranın Sağlığa Etkileri ve Bırakma Yöntemleri”, Logos Yayınları, 1995, s. 58.

<sup>29</sup> Meydan Larousse, C.9, s.230.

"Nargile: İçi su dolu bir şişe ile bunun ağzına takılı lüleden ve marpuçtan oluşan tömbeki içmeye yarayan bir aygıt."<sup>30</sup>

"Tömbeki; Nargile içilen bir tütün türü."<sup>31</sup>



Enprie. 1534.

Resim 16

<sup>30</sup> Temel Türkçe Sözlük, İnkilap Yayınları, İstanbul 1988, s. 600.

<sup>31</sup> a.g. e., s.821.

“Daha önce memleketimizde tarımı yapılmayan tömbekinin de İran ve İsfahan tarafından gelen bazı tacirler ve hacılar tarafından evvele Bağdat ve Hicaz'a getirilip kullanılmaya başlandığı ve bilehare memleketin diğer kısımlarına ve bu arada İstanbul'da da nargilelerle içilmesi adetinin girdiği anlaşılmaktadır.”<sup>32</sup>

“Nargile lüle, gövde, marpuç bölümlerinden meydana gelir. Lüle, çömlekçi çamurundan yapılmıştır; üzeri deliklidir. Tömbeki bu kısma konarak yakılır. Lülenin oymalı gümüş veya pirinç bir mahfazası vardır. Gövde, lülenin oturduğu kısımdır. Çoğunlukla boynu dar karnı geniş sürahi biçimindedir. Camdan, sırçadan ve madenden yapılır. Gövdeye su doldurulur. Lüle kısmından inen bir boru aracılığıyla tömbekinin dumanı bu suyun içinde yıkanır. Marpuç, gövdenin üst kısmına bağlı bir hoptumun ucundadır. genellikle kehribardan yapılır. Yıkanan duman marpuçun imame adı verilen uç kısmından ağız yoluyla çekilir.”<sup>33</sup>

## 2.5. TÛTÛN LÛLELERİ

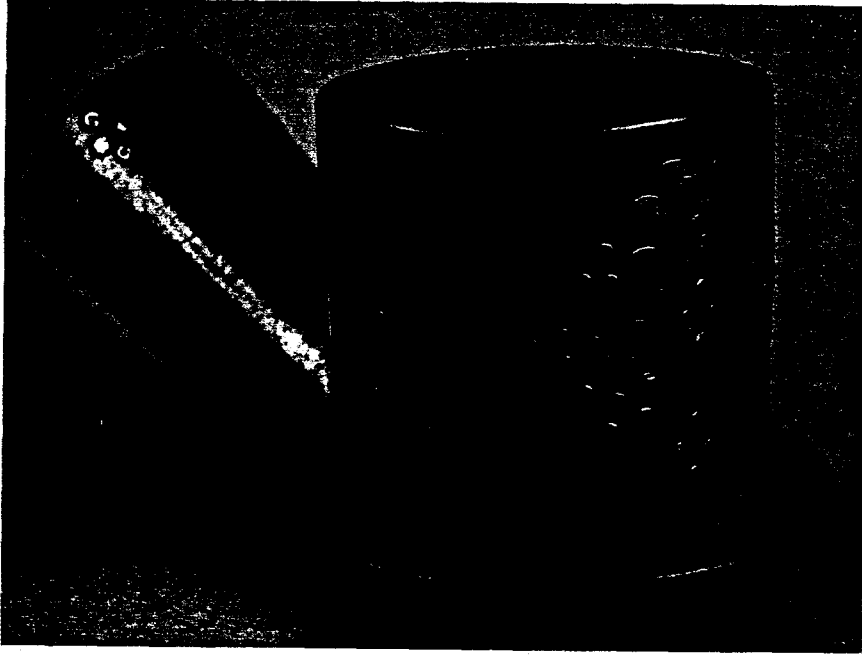
1700'lü yılların başında tütün içiminin yaygınlaşmaya başlaması ile beraber, seramik malzemeden üretilen ve gündelik yaşamda yerini almış bir objedir.

Lüle, “tütün çubuğunun ucundaki pişmiş çamurdan ya da işlenmeye elverişli taşlardan yapılmış tütün doldurulan çanağımsı kısım”<sup>34</sup>dır.

<sup>32</sup> Foll Dergisi, İstanbul 1996, S.1, s.12.

<sup>33</sup> Meydan Larousse, C.9, s.230.

<sup>34</sup> Türkçe Sözlük, Kemal Demiray, “Lüle”, İnkılap Yayınevi, İstanbul, s.544, 1988.



Resim 9

Bu noktada tütün içme adeti veya alışkanlığının insana verdiği olumsuz sonuçların yanı sıra seramik sanat tarihinde yeni bir sanatın doğmasına sebep olmuştur. Böylelikle o dönemdeki seramik ustalarının yaptıkları eserlere imzalarını atmaları ile bir çok ustayı tanımak mümkün olmuştur.



Resim 10

### 3. BÖLÜM: TÜTÜN İÇMENİN İNSAN VÜCUDUNA ETKİLERİ

#### 3.1. TÜTÜNÜN İNSAN SAĞLIĞINA FİZİKSEL ETKİLERİ ÜZERİNE KISA ALINTILAR

Aşağıda sigaranın insan vücuduna etkileri bu çalışmanın içeriği baz alınarak özetlenmiştir:

- “DSÖ (Dünya Sağlık Örgütü) değerlendirmelerine göre sigara tiryakisi sayılmak için “düzenli olarak günde bir sigara içmek” yeterlidir.
- İştahı azaltır, solunum merkezini uyarır, yüksek dozlar da solunum felci yapar, bulantı ve kusmalara sebep olur.
- Sigara içenlerin vücut ağırlıkları genelde sigara içmeyenlerden 3-5 kg daha düşüktür. Tiryakinin sigarayı kesmesini takriben bir sene içerisinde vücut ağırlığı erkeklerde ortalama 2.8 kg ve kadınlarda 3.8 kg olmak üzere belirgin bir şekilde artar. Kilo kaybının nikotinin etkisi olduğunu hayvan deneyleri göstermiştir.
- Geniş çaplı araştırmalarda alkol tüketiminin büyük ölçüde sigara tüketimi ile birlikte olduğu gösterilmiştir. Orta derecede alkol alanların % 75'i, çok alkol alanların % 90'ı sigara içer. sigara ile birlikte alkol alınması kansorejen etkiyi artırır.
- Sigara içen kadın ve erkeklerde kısırlığın daha fazla olduğu gözlenmiştir.
- Sigara dumanı 4.000'den fazla kimyasal madde içerir.
- Sigara kullanımının erken menapoza neden olduğu belirlenmiştir.

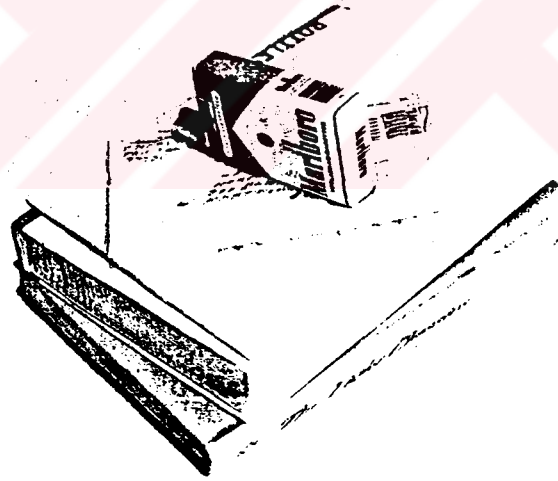
- Sigara içenlerde bazı ilaçların etkilerinde azalma olmaktadır.
- Damar hastalıklarının oluşmasına zemin hazırlayan çeşitli risk faktörlerinin tümü içerisinde değişmez öge, sigara içimi daha doğru bir deęişle tütün alışkanlığıdır.
- Sigara, belirgin şekilde kalp ritmini hızlandırmakta, atım volümünü ise % 5-15 oranında azaltmaktadır.
- Safra kesesi oluşumu ile sigara içilmesi arasında anlamlı bir ilişki saptanmıştır.
- Meme kanseri içinde sigara bir risk faktörüdür. Erken yaşta sigaraya başlayan kadınlarda meme kanseri riski % 75 artmaktadır.
- Sigara içen gebelerin çocuklarında özellikle ilk 9 ay esnasında hastaneye getirilme sıklığı daha yüksektir.
- Sigara içen gebelerden doğan çocuklar, içmeyenlerden doğanlarla karşılaştırıldığında, doğum ağırlıklarının 150-200 gr daha düşük, boylarının ortalama 1.4 cm daha kısa, baş çevrelerinin anlamlı ölçüde daha küçük olduğu, saptanmıştır.
- Fazla sigara içen gebelerden doğan bebeklerde ölümlere daha sık rastlanır.
- Sigara içen kadınlarda kemik dansitesinde % 5-10 noksanlık saptanmıştır ki bu kırık riskinde artış için yeterlidir.
- Nikotin damarları daraltırken, karbonmonoksit'de kanın oksijen taşıma kapasitesini azaltır. Bu durumlar bebeğin zihinsel ve emosyonel gelişimini geciktirirler.
- Sigara içen annelerin çocuklarında akciğer hastalıklarına ve çocuk dönemi kanserlerine 3 kat daha fazla rastlanır.
- Sigara içenlerde felç riski erkeklerde daha fazladır.
- Sigara içimi insan yaşamını önemli derecede etkilemekte ve ömrü kısaltıp yaşam kalitesini azaltıcı pek çok hastalığa neden olmakta, bunun yanında

- yalnızca içenin değil onun çevresinde bulunan pasif içicilerinde zarar görmesine yol açmaktadır.
- Sigara içen gebelerden doğan bebeğin kilosunun diğer bebeklerden ortalama 40-400 gr düşük olabildiği bildirilmiş olup bu pasif içici gebelerde de gözlenmiştir.
- Kanın oksijen taşıma kapasitesi % 10-15 azalır, dokulara ve özellikle kalbe yeterince oksijen ulaşamaz, atletik performans düşer.
- Sigara içmenin ayrıca; yara iyileşmesinde, deri greftlerinin tutmasında ve flep oluşmasında gecikmeye neden olucu olumsuz etkileri vardır.
- Sigara içimi ciltteki kan akım hacmini azaltan mikrotrombüs riskini artırarak yara iyileşmesini geciktirdiği gibi yara yerinde enfeksiyon gelişme riskinide artırır.
- Nikotin, cilt damarlarında vazokonstrüksiyon sonucu deri ısısında azalma meydana getirir.
- Cildin düzgün ve ince kalmasını engeller ve sigara dumanının katkısı ile yüz derisinde erken kırışıklıklar ve çatlaklar meydana gelir.

## 4. BÖLÜM: DÜŞÜNSEL ALTYAPININ OLUŞUMU

### 4.1. SİGARAYI İÇEREN BİR KAÇ ÇALIŞMA

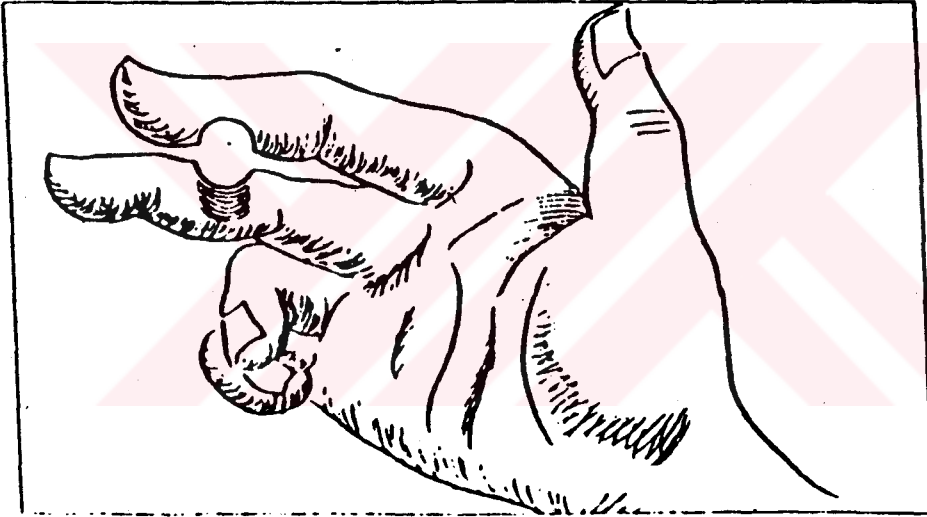
Richard Shaw'ın 1982 yılında Marlboro sigarasının ambalajını kullanarak yaptığı bu kübik çalışmada günlük yaşamda kullanılan kelimeleri ve eşyalara dikkat çekerken gündelik yaşamın bire birliği için sigaranın yerini belirtiyor.



*Richard Shaw. Book Jar with Cigarettes. 1982.  
Porcelain, glaze. Dimensions: 17.5 x 24 x 12.5 cm.*

Resim 17

Karikatürcüler Derneđi ve Toraks Derneđinin ortaklařa düzenlediđi "Sigara ve Sađlık Karikatür Yarışması"nda birincilik ödölünü alan Uđur Pamuk'un karikatürü.



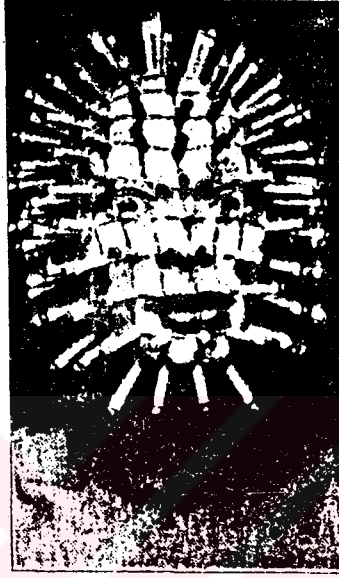
'Sigara ve Sađlık Karikatür Yarışması'nda birincilliđi Uđur Pamuk aldı



Resim 19

PABLO PIKASSONUN "Le gout du bonheur" serisinden...

28 Nisan 1997 tarihinde Sabah Gazetesi'nde sigaranın insan sađlığı üzerine zararları ile bir haberde yayımlanan ařađıdaki fotoğraf yaptığım alıřmalarla bir benzerlik gstermesi iin iyi bir rnektir ve řařırtıcıdır. Ancak bu alıřmanın tasarımcısı ya da fotoğraf sanatısının adı ne yazık ki kaynaka olarak gemiyor.



Resim 20

#### 4.2. ROBERT RUSTEMIER'İN SERAMİK HEYKEL ALIřMALARI

Robert Rustemier'in birebir insan boyutunda yaptığı seramik heykellerin dokusu, efekti ve uyandırdığı duygu yapmayı amaçladığım alıřmalara oldukça yakınlığı aısından beni řařırtmış ve ilgimi ekmiştir.

R. Rustemier'in alıřmalarındaki fonların verdiđi duygu sancılı ve sorunlu ifadelerinin gc, heykellerin dokusunda kendini gsteriyor. Dokunun kırık, paralanmış yzeyi gerilimini ve ruhunu gl oranda hissettirmesi konunun iinde yer almasına sebep oldu.

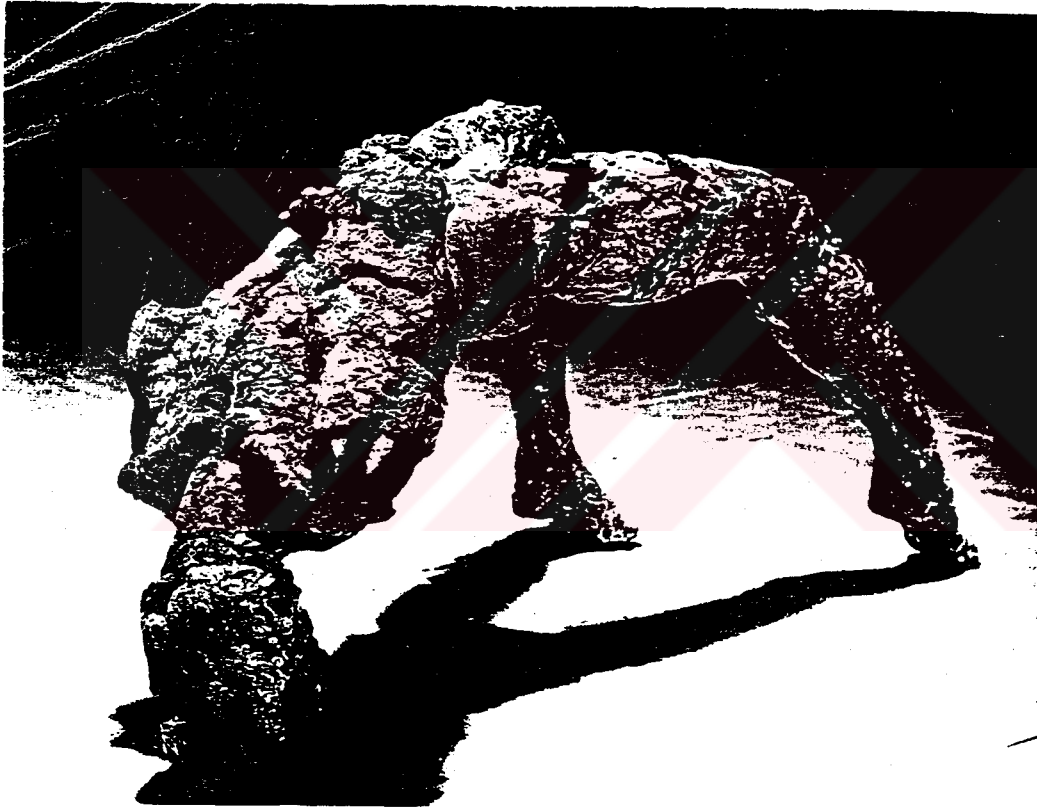
Ben de birebir seramik insan heykelleri yapmayı hedeflediğimde bu ifade biçimlerinin taşıdığı duyguyu, hacmi ve hacmi maksimum oranda geniş tutarak kullanmanın gerektiğini düşünmüştüm. Ancak R. Rustemier'in çalışmalarını ve dilinin ifade gücünün etkisinin yetersiz, gücünün ve bildik olacağı düşüncesi ile ötesinde bir çalışma ve sonuç peşinde idim.

*Article by Robert Rustemier*



Resim 21

R. Rustemier'in bu çalışmalarına kaynakça taramaları yaparken notlarım beni rahatlattı; çünkü bu çalışmalarını gösmeseydim başka bir tekrar ve versiyon gerçekleştirmiş olabilirdim. Benim için önemli olan heykeldeki statik durumun tepkisi değil, hareketin olabilmesi yani deviniminin ve sürekliliğinin kendisiydi.



*Archiving Male Series II, 1995. Ceramic, oxides, paint: 43 x 84 x 57,5 cm. Photo: Robert Rustemier.*

Resim 22

### 4.3. MASK VE YÜZ

Tayvanlı mask sanatçısı Wu Çi-çang'ın on yılda yaptığı 1250 adet hayalet masklarını 17 Eylül günü düzenlenen geleneksel hayalet Maskları, festivalinde sergilemiştir.

Ancak buradaki benim ilgimi çeken ve savımı destekleyen görüntüler ise Wu Çi-çang'ın kendi yüzünü bir mask olarak ele alması kendi bedenini de ortaya koymasidir. İnsan bedeni malzemeden soyutlanmamalı ve öteki malzemelerle rahatça ilişkiye girebilmelidir. Kavramın boyutu sınırlarını aşabilir.



Resim 23

Tez çalışmasının başlangıç tarihinde sigaranın insan sağlığına etkilerini hangi biçimsel görüntü ile vereceğimi araştırırken deneysel bir fotoğraf çalışması yaptım. Seramiğin hammaddesi olan kili yüzüme balçık halinde sıvayarak bir mask oluşturdum. Ancak bu maskın kalıcı olabilmesi için fotoğraf sanatını kullanmam gerekti. Bir başka disiplinin alanına girmiş ve o'nu amacım için kullanmış oldum.



Resim 24-25

Marmara Üniversitesi Seramik Bölümü Koridoru

Fotoğraflarla belgelediğim bu küçük deneysel araştırma beni düşünmediğim noktalara götürmüştür. Balçık haldeki çamuru bütün vücuduma sürmeyi ve bir heykelsi obje haline gelmeye kadar uzanmıştır. Burada seramik tekniği ile bu fotoğraflarda görünen çatlaklık efektini de elde ettim. Sonrasında gerçekleştirilmeyi hedeflediğim projelerde bu tekniği kullanarak farklı boyutlar ve biçimler yakalamayı hedefliyorum.

Önce kendi yüzümün alçıdan kalıbını aldım. İçine şamot kili ve kırmızı toprak kili sıvayarak maskla elde ettim. Büsküvi pişiriminden sonra maskların üzerine pistole ile sırlayıp, sırlanmış yüzeyin üzerine balçık haldeki kırmızı kili sıvadım ve sır pişiriminden sonra çatlaklık dokusunu elde etmiş oldum.



Resim 30-31



Resim 28

#### 4.4. SİGARA YAKIŞIYOR MU?





Resim 30



Resim 31



Resim 32



Resim 33



Resim 34



Resim 35

#### 4.5. DOKTOR ADAYLARININ ÇIPLAK PROTESTOSU

Bu konu benim için çok ilginç ve tamamlayıcı, destekleyici bir örneklemedir. Sağlığımız doktorların elindedir ve doktorlara hasta adayı muhakkak ki problemleri yerini göstermek durumundadır. Öz ve biçim ilişkisinin doğurduğu sonucun bir örneğidir.

Fransa'da, tıp öğrencileri ülkenin sağlık sistemini soyunarak protesto ettiler. Doktor adayları Fransız sağlık sisteminin iyileştirilmelerini istemişlerdir.

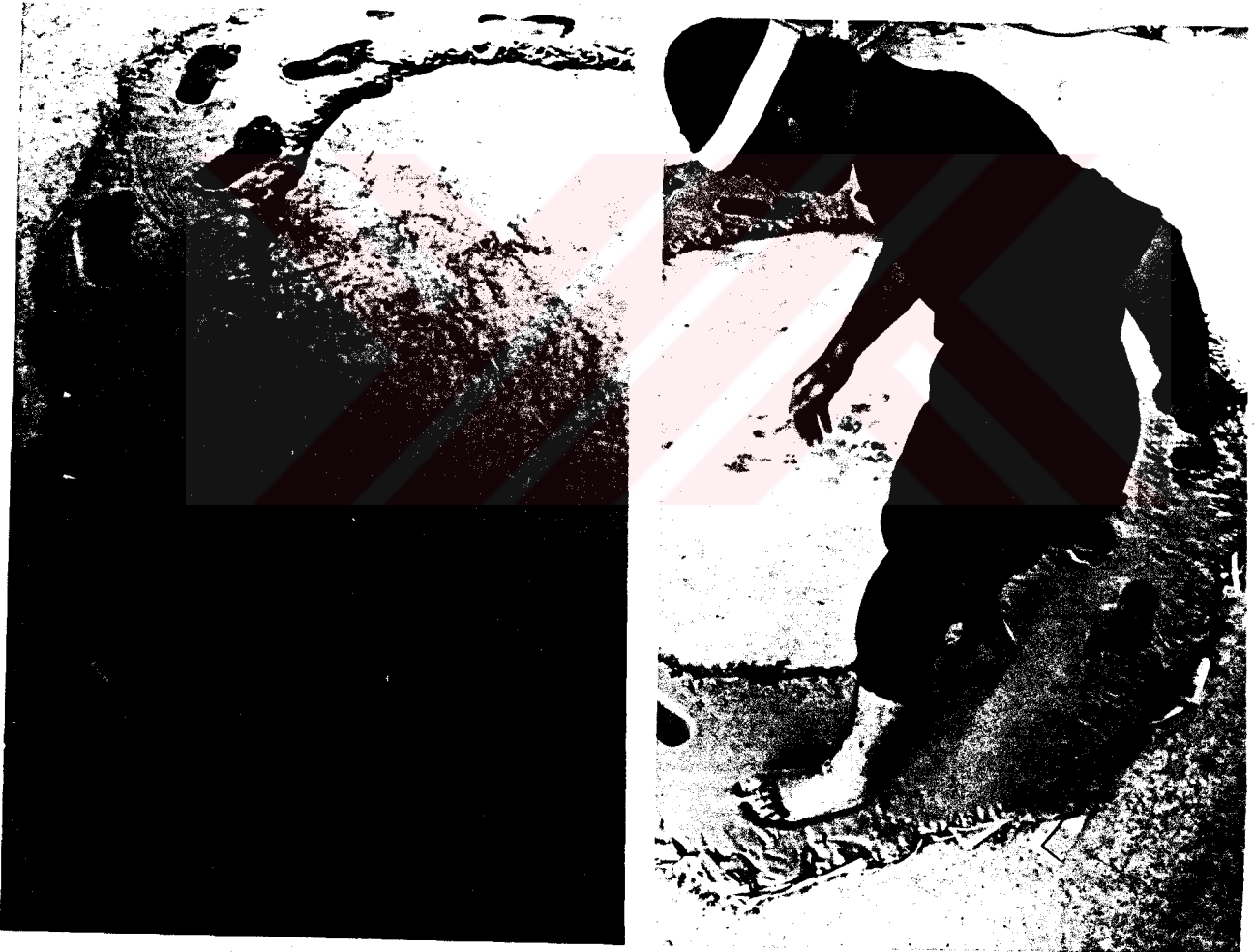
Burada benimle ilgili olan çıplaklığın sağlıkla ilintili olduğudur, yani sağlık çıplaklığıyla ilgilidir.



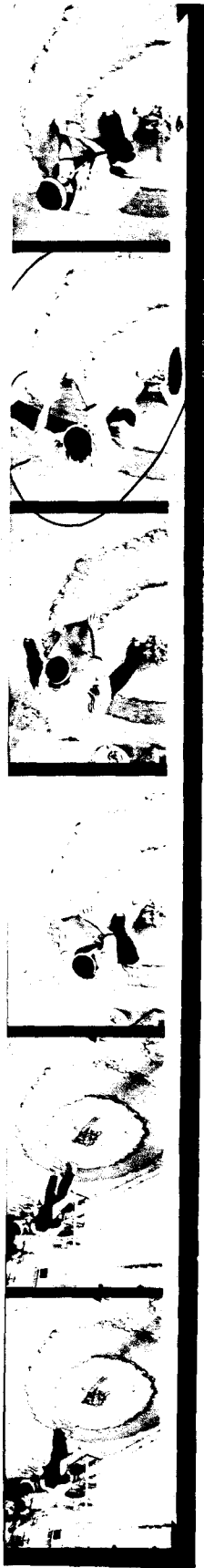
Resim 36

#### 4.6. BİR ATELYE ÇALIŞMASI (WORK SHOP) VE UZANTISI

Sigaranın insan sağlığına etkileri üzerine kavramsal bir biçim tasarladım. Bu çalışmanın formundan da anlaşıldığı üzere bu iş psikolojik bir çalışmadır. Bireyin kendi içindeki kısır döngüsünü yalın bir dille ifade ettiğini düşünüyorum. Sonuçta sigara içmek bilişsel bir çelişkidir.



Resim 37-38



Resim 39

#### 4.6. PERFORMANS SANATI VE DİLİ

"1970'lerde kendine özgü sanatsal ifadenin bir aracı olarak kabul edilmeye başlandı. En parlak günlerini yaşayan ve alınıp satılmayan kavramsal sanatta düşünce, yapının esasını oluşturuyordu. Performans çoğunlukla bu düşüncelerin gösterisi ve uygulamasıydı.

İşler galeriler ve müzelere binen "alternatif mekan" olan cafe, bar ve sokak köşelerinde sunuldu. Tiyatrodakinin tersine performansı yapan (performer) sanatçıdır. Bazen oyuncu gibi bir karakterdir. İçerik alışılmış bir plan ve hikayeyi takip eder. Kendiliğinden doğaçlama olarak veya aylarca prova edildikten sonra yazılı ve bir metin kullanmadan veya kullanarak ve bir veya bir çok defa kullanılabilir. Performans katı, kolay ve kesin tanımların ötesinde yalın bir süreçtir.

Seramik sanatının geleneksel ve denenmiş formlarını yapmanın bir şeylerin ötesine geçmesi, beni yeni bir dil arayışına götürmüştür. Bu arayış içinde çeşitli sanat disiplinlerinin varlığı ile iç içe olmayı ve beraber sentezlenebilecek bir dil düşündüm. Bire bir seramik heykeller yapmak yerine kendi vücudumu heykele dönüştürmek, denediğim biçimlerin içinde öte bir görünüm oluşturacaktır. Seramik malzeme ile beden ifadesini bir arada kullanıp bir gösteri yapmanın benim için en uygun ifade biçimi olduğuna karar verdim.

Seramiğin hammaddesi olan kilin biçimsel ifadesini ve bedenini bu malzemeyi giyindiği zaman ortaya çıkan görüntünün istediğim biçimin son halinin oluşmasına sebep olmuştur.

#### 4.7.PROJENİN SUNUMU





Resim 41



Resim 42



Resim 43



Resim 44



Resim 45



Resim 46



Resim 47



Resim 48



Resim 49



Resim 50



Resim 51



Resim 52



Resim 53



Resim 54



Resim 55



Resim 56



Resim 57



Resim 58



Resim 59



Resim 60



Resim 61



Resim 62



Resim 63



Resim 64



Resim 65



Resim 66



Resim 67

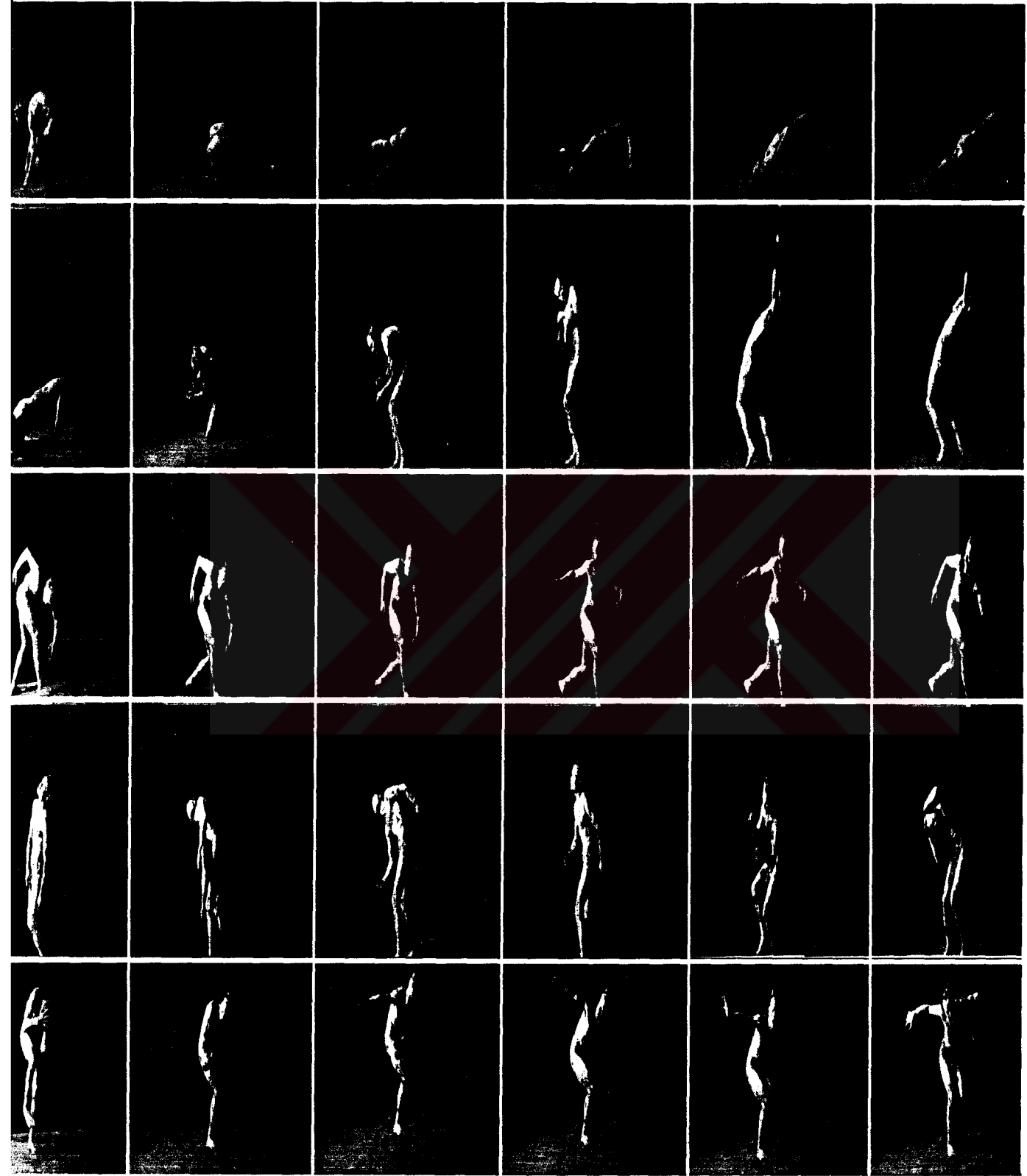


Resim 68



Resim 69

# ÜTÜNÜN İNSAN SAĞLIĞI ÜZERİNDEKİ ETKİLERİNİN SERAMİK DİLİ İLE YORUMU



MARMARA ÜNİVERSİTESİ  
izel Sanatlar Fakültesi Konferans Salonu  
(Yüksek Lisans Tez Projesi)

Saat:14.30  
Tarih:29 Aralık 1998 Salı

#### 4.9. GÖNDERME

Fırınlara önünde çekilen aşağıdaki fotoğraf kareleri, cıvık çamur sıvanmış insan bedeniyle Hitler'in zulmüne uğramış binlerce insanın yanmış sonunu çağırıştır. Tütünün insan üzerindeki etkilerini yorumlarken ortaya çıkan imajın veya biçimin tek bir söylem olmadığını, bu söylemin evrensel bir söylem olduğunu ve bunun çeşitli göndermeleri de içine aldığı görülmektedir.



Resim 71



Resim 72

## SONUÇ

Bu çalışmanın amacı hiç bir zaman tütün mamüllerinin zararlarını dile getirmek için slogan ve afiş olma hedefini taşımamıştır.

Tütün zararları ile mücadele eden kurumlardan destek istemediği gibi, sonrasında da bu kurumlar aracılığıyla yanlı veya taraflı bir zemine izin verilmemiştir. Bu çalışma, özünde "sigara içmeyin" düşüncesi yer almamaktadır. Tütün kullanan bireyin kendi sürecinden bir kesit olarak, fiziksel ve zihinsel deformasyonunu büyüteç altına koymayı hedeflemiştir.

Tütün konusu, estetik kaygılarla biçimi desteklenerek, ritmi, hareketi ve boyutu olan bir performansa dönüşmüştür.

Bu projede seramiğin niteliklerine uygun bir iş sunulmamaktadır. Ancak seramiğin hammaddesi olan kil, artistik bir malzeme olarak kullanılıp yorumlanmıştır.

## KAYNAKÇA

- Ağakay Mehmet Ali, Türkçe Sözlük, 1959 Ankara.  
Bayraktar Nedret, "Tütün Lüleleri", Türkiyemiz Kültür Sanat Dergisi, S.62, 1990 İstanbul.
- Demiray Kemal, Temel Türkçe Sözlük, İnkilap Kitapevi, 1988 İstanbul.
- Fol Dergisi, "Türkiyede Tütün" S.1, 1995 İstanbul.
- Goldberg Rose Lee, "Performans Art", Disiplinler Arası Genç Sanatçılar Derneği, 2. Performans Günleri Broşürü, 1997 İstanbul.
- Hürriyet Gazetesi, 1997 İstanbul.
- Kılışlıoğlu Sefa, Larousse Gençlik Ansiklopedisi, Meydan, 1975 İstanbul, C.10.
- Lüle Taşı Müzesi, T.C. Eskişehir Valiliği Yayınları, No:11, 1989 Eskişehir.
- Meydan Larousse Ansiklopedisi, Meydan Yayınları, 1973 İstanbul, C.8...12.
- Milliyet Gazetesi, 1997 İstanbul.
- Okyanus Ansiklopedik Sözlük, Cem Yayınları, İstanbul, C.8.

## FOTOĞRAF DİZİNİ

- Resim 1 : Fol Dergisi, S.1, 1995.
- Resim 2-3 : Türkiyemiz Kültür Sanat Dergisi, S.62, 1990
- Resim 4-5 : İstanbul Ansiklopedisi.
- Resim 6-11 : Fol Dergisi, S.1, 1995.
- Resim 12 : Çeşitli gazetelerden derleme.
- Resim 13 : Samih Rifat, Fol Dergisi, S.1, 1995.
- Resim 14-15 : Meydan Larousse, C.11, s.309.
- Resim 16 : Sabah Gazetesi, 28 Nisan 1997.
- Resim 17 : Fol Dergisi, S.1, 1995.
- Resim 18-19 : Lületaşı Müzesi, TC Eskişehir Valiliği Yayını, 1989.
- Resim 20 : İstanbul Ansiklopedisi.
- Resim 21 : Mimar Sinan Üniversitesi Kütüphanesi
- Resim 22 : Hürriyet Gösteri Dergisi, Nisan 1997.
- Resim 23 : Pablo Picasso'nun "Le Gout Du Bonheur" sergisinden, Fol, S.1, 1995.
- Resim 24 : Sabah Gazetesi, 28 Nisan 1997.
- Resim 25 : MSÜ Kütüphanesi, Ceramics: Art And Resepsion.
- Resim 26 : MSÜ Kütüphanesi, Ceramics: Art And Resepsion.
- Resim 27 : Cumhuriyet Gazetesi, 2 Şubat 1997.
- Resim 28-32 : Ergün Arda, Kişisel arşiv.
- Resim 33 : Hürriyet Gazetesi, 17 Ocak 1995.
- Resim 34-37 : Ergün Arda, Kişisel arşiv.
- Resim 38 : Ergün Arda, İllustrasyon çalışması.
- Resim 39-46 : Ergün Arda, Kişisel arşiv.

## ÖZGEÇMİŞ

16.02.1967 senesinde İstanbul'da doğdum. İlk, orta ve lise eğitimimi İstanbul'da tamamladım. 1988 yılında Mimar Sinan Üniversitesi, Güzel Sanatlar Fakültesi, Seramik-Cam Anasanat Dalı'na girdim. 1993 senesinde Mimar Sinan Üniversitesi'nden mezun oldum. Aynı yıl Marmara Üniversitesi, Seramik-Cam Anasanat Dalı Yüksek Lisans Programına girdim. Eğitimim süresince çeşitli seramik sergilerine katıldım. 1996 yılı sonuna doğru Modern Dans ve Performans çalışmalarına başladım ve bu alanda da çeşitli projelere katıldım. 1998 senesinde Seramik alanındaki çalışmalarımı kişisel olarak devam ettirebilmek için bir atölye açtım.